

Новгородская губернія.

Обителей мужскихъ 28, женскихъ 16.

Мужскія обители.

Антоніевъ-Дымскій монастырь, въ Тихвинскомъ уѣздѣ.

Дымскій монастырь находится въ 15 верстахъ отъ уѣзднаго города Тихвина. Расположенъ онъ на большомъ холмѣ, окруженномъ густымъ хвойнымъ лѣсамъ, вблизи Дымскаго озера. Время основанія монастыря относится къ очень древнему періоду—къ половинѣ XIII столѣтія. Въ это время на берега Дымскаго озера, ища пустынного уединенія, пришелъ преп. Антоній, ученикъ Варлаама Хутынскаго и преемникъ его по настоятельству въ Хутынскомъ монастырѣ. Здѣсь преп. Антоній провелъ немало лѣтъ, когда молва о его подвижнической жизни распространилась вокругъ и привлекла къ нему людей, жаждающихъ раздѣлить его подвиги. Когда инокская община подъ руководствомъ преп. Антонія значительно увеличилась, то иноки обратились съ челобитною къ новгородскому князю Александру Ярославичу Невскому, чтобы онъ пожаловалъ имъ грамоту на созидаіе здѣсь монастыря. Грамота была дана, и обитель съ новыми силами стала развивать и укрѣплять свое благосостояніе. Въ дальнѣйшей своей исторіи монастырь не разъ подвергался большимъ бѣдствіямъ. Такъ, въ 1409 году, въ княженіе великаго князя Василія Дмитріевича, когда татары сдѣлали внезапный набѣгъ на Новгородскіе предѣлы, Дымскій монастырь вмѣстѣ со многими другими обителями подвергся разграбленію и разрушенію. Подобное же бѣдствіе повторилось въ 1611 году при нашествіи шведовъ. Все это значительно ослабило монастырь, и онъ сначала былъ приписанъ къ новгородскому митрополическому дому, а затѣмъ, въ 1764 г., и совсѣмъ закрытъ. Лишь только въ концѣ XVIII столѣтія (въ 1794 г.), по ходатайству тихвинскаго

архимандрита Игнатія, указомъ митрополита Гавріила, Дымскій монастырь былъ возстановленъ на правахъ общежительнаго. Управляетъ имъ архимандритъ.

Главный храмъ соборный, во имя св. Троицы, съ двумя придѣлами: въ честь Казанской Б. М. и преп. Антонія Великаго. Здѣсь подь спудомъ почиваютъ мощи преп. Антонія Дымскаго. Надъ ними устроена деревянная золоченая рака, вблизи раки на небольшой тумбѣ лежитъ желѣзная шляпа, которую носилъ преп. Антоній. Кромѣ того, въ соборномъ храмѣ находится мѣстночтимая весьма древняя икона Казанской Божіей Матери. Второй храмъ въ честь Рождества Іоанна Предтечи. Торжественный крестный ходъ совершается 24 іюня изъ монастыря на Дымское озеро. Для паломниковъ-богомольцевъ при обители есть хорошая каменная гостинница.



Антоніевъ монастырь

Антонія Римлянина монастырь, въ Новгородѣ. Обитель преп. Антонія Римлянина находится въ г. Новгородѣ, на правомъ берегу Волхова, въ 3 верстахъ отъ Кремля. Эта обитель принадлежитъ къ числу древнѣйшихъ. Основана она въ 1106 году преп. Антоніемъ Римляниномъ, который, по преданію, чудеснымъ образомъ приплылъ на камнѣ въ Новгородскіе предѣлы. Преп. Антоній скончался въ 1147 году и погребенъ въ основанной имъ обители. Въ XIV вѣкѣ монастырь троекратно горѣлъ, а затѣмъ въ 1570 г. онъ сильно пострадалъ во время кроваваго разгрома Новгорода Іоанномъ Грознымъ. Послѣ этого обитель заустѣла, но, впрочемъ, по приказанію Грознаго была вскорѣ возстановлена и даже прославлена обрѣтеніемъ мощей преп. Антонія. Управляетъ обителью архимандритъ.

Храмовъ два. Главный соборный въ честь Рождества Пресв. Богородицы съ четырьмя придѣлами. Здѣсь открыто почиваютъ въ серебряной ракѣ мощи преп. Антонія, возлѣ раки подь стекломъ хранятся стебли морской травы, съ которыми приплылъ преп. Антоній въ Новгородѣ. Въ Богословскомъ придѣлѣ этого храма почиваютъ подь спудомъ мощи братьевъ Никиты, Кирилла, Никифора, Климента и Исаакія, сокольничихъ чудотворцевъ. На паперти въ притворѣ погребено много разныхъ лицъ, среди которыхъ обращаетъ на себя вниманіе могила архіепископа новгородскаго Амвросія Юшкевича. Второй храмъ въ честь Срѣтенія Господня; здѣсь хранится древняя икона преп. Антонія. Въ числѣ предметовъ, принадлежавшихъ преп. Антонію, доселѣ благоговѣнно сохраняются шесть мозаичныхъ иконъ, двѣ фелони и орарь, не-

большой колоколъ и камень, на которомъ преподобный приплылъ въ Новгородъ. Въ монастырской библиотекѣ хранится много старопечатныхъ книгъ и древнихъ рукописей. Въ первую пятницу послѣ Петрова дня совершается вокругъ собора торжественный крестный ходъ съ мощами преп. Антонія и съ чудотворными иконами новгородскихъ церквей.

Боровичскій Свято-Духовъ монастырь, въ Боровичск. у., находится вблизи города Боровичи съ западной его стороны. Мѣстность, гдѣ расположенъ монастырь, очень красива и живописна. Она представляеть изъ себя равнину, окруженную съ трехъ сторонъ высокими холмами, покрытыми густымъ хвойнымъ лѣсомъ, съ четвертой стороны его огибаетъ быстрая полноводная рѣка Мста. Все дышитъ здѣсь миромъ и уединеніемъ, располагающимъ душу къ тихому созерцанію и молитвѣ.

Когда и кѣмъ основана здѣсь обитель, объ этомъ не сохранилось никакихъ свѣдѣній, потому что монастырскій архивъ погибъ во время



Боровичскій Свято-Духовъ м., въ Боровичскомъ уѣздѣ.

одного пожара. Во всякомъ случаѣ изъ древней надписи, находящейся на ракъ покоящагося здѣсь преп. Іакова, можно заключить, что монастырь основанъ приблизительно въ началѣ XIV вѣка. Въ первое время своего существованія монастырь за отсутствіемъ всякихъ средствъ былъ въ очоь жалкомъ состояніи и походилъ болѣе на приходскую церковь, при которой жили черноризцы. Извѣстность монастыря начинается съ половины XV вѣка, со времени появленія здѣсь мощей преп. Іакова, которыя во время весенняго ледохода чудесно были принесены на льдинѣ. Чудеса нетлѣнныхъ мощей привлекли къ монастырю всеобщее вниманію. Онъ сталъ извѣстенъ даже царю Іоанну Грозному, который надѣлилъ его землями и угодьями. Но благосостояніе монастыря не могло развиться прочно: въ 1612 году онъ былъ сильно опустошенъ шайками шведовъ, поляковъ и русскихъ бродягъ. Монастырь началъ приходить въ упадокъ. По указу патріарха Никона, мощи преп. Іакова были перенесены отсюда въ Иверскій монастырь, къ которому впоследствии была приписана и Боровичская обитель. Одно время монастырь былъ въ зависимости отъ Александро-Невской лавры. Только при введеніи монастырскихъ штатовъ монастырю была возвращена самостоятельность, и онъ былъ оставленъ за штатомъ. Монастырь по количеству братіи весьма невеликъ. Управляетъ имъ архимандритъ.

Въ первое время своего существованія монастырь за отсутствіемъ всякихъ средствъ былъ въ очоь жалкомъ состояніи и походилъ болѣе на приходскую церковь, при которой жили черноризцы. Извѣстность монастыря начинается съ половины XV вѣка, со времени появленія здѣсь мощей преп. Іакова, которыя во время весенняго ледохода чудесно были принесены на льдинѣ. Чудеса нетлѣнныхъ мощей привлекли къ монастырю всеобщее вниманію. Онъ сталъ извѣстенъ даже царю Іоанну Грозному, который надѣлилъ его землями и угодьями. Но благосостояніе монастыря не могло развиться прочно: въ 1612 году онъ былъ сильно опустошенъ шайками шведовъ, поляковъ и русскихъ бродягъ. Монастырь началъ приходить въ упадокъ. По указу патріарха Никона, мощи преп. Іакова были перенесены отсюда въ Иверскій монастырь, къ которому впоследствии была приписана и Боровичская обитель. Одно время монастырь былъ въ зависимости отъ Александро-Невской лавры. Только при введеніи монастырскихъ штатовъ монастырю была возвращена самостоятельность, и онъ былъ оставленъ за штатомъ. Монастырь по количеству братіи весьма невеликъ. Управляетъ имъ архимандритъ.

Храмовъ пять: соборный во имя Сочествія Св. Духа, въ честь Иверской иконы Божіей Матери, во имя преп. Іакова, за монастырской оградой— въ честь иконы Божіей Матери «Умиленіе» и во имя св. Параскевы. Въ монастырѣ хранится часть (ребро) мощей преп. Іакова, которая въ настоящее время покоится въ Иверскомъ монастырѣ. Особенно торжественно празднуются въ монастырѣ вторникъ пасхальной недѣли въ память приплытія мощей преп. Іакова и всѣ пятницы, начиная съ 9-й недѣли по Пасхѣ до Ильинской пятницы. Крестные ходы совершаются изъ монастыря въ городской соборъ въ день Пятидесятницы и въ праздникъ Введенія, а изъ собора въ монастырь въ день Сочествія Св. Духа и 23 октября. При монастырѣ имѣется хорошая гостинница для богомольцевъ. Отъ Новгорода монастырь отстоитъ на 180 вер., а отъ линіи желѣзной дороги на 37 вер.

Воскресенскій монастырь, въ Новгородскомъ уѣздѣ. Воскресенскій монастырь паходится на берегу рѣки Лезны, въ 110 верстахъ отъ Новгорода. Онъ основанъ съ миссіонерскими цѣлями въ 1894 г. на мѣстѣ упраздненной Макарьевской пустыни. Управляетъ имъ игумень. Храмъ одинъ въ честь Успенія Божіей Матери.

Вяжищскій Николаевскій монастырь, близъ Новгорода, паходится въ 12 верстахъ отъ него къ западу. Онъ расположенъ въ лѣсу на болотистомъ мѣстѣ «Вяжищахъ», на лѣвомъ берегу рѣки Колонки. Устроена обитель въ концѣ XIV вѣка (точный годъ неизвѣстенъ) монахами Евфросиномъ, Игнатіемъ, Галактіономъ и пришедшимъ къ нимъ священникомъ Пименомъ, который былъ первымъ игуменомъ этой обители. Особенно много для благоустройства монастыря потрудился постриженникъ его, а потомъ и архіепископъ новгородскій, Евфимій II. Въ настоящее время обителью управляетъ архимандритъ.

Храмовъ два: соборный двухъэтажный, вверху въ честь св. Николая Чудотворца, внизу—во имя св. Евфимія. Здѣсь у праваго клироса почиваютъ подъ спудомъ его мощи; надъ гробницей висятъ его желѣзные вериги. Въ иконостасѣ Николаевского храма замѣчательны древнія иконы св. Николая, современная основанію монастыря, икона св. Евфимія и образъ Знаменія. Подъ мѣстными иконами въ иконостасѣ изображены, между прочимъ, греческіе философы и сивиллы со свитками. Второй храмъ, соединенный съ первымъ галлереей, также двухъэтажный: въ верхнемъ этажѣ перковь Вознесенія, въ нижнемъ — въ честь Іоанна Богослова. Въ монастырской библіотекѣ имѣются 175 старинныхъ подлинныхъ грамотъ, древнѣйшія изъ которыхъ восходятъ къ временамъ Іоанна Грознаго.

Иверскій Валдайскій монастырь, въ Валдайскомъ уѣздѣ. Въ трехъ верстахъ отъ города Валдая, на одномъ изъ небольшихъ острововъ живописнаго Валдайскаго озера мирно пріютилась знаменитая Ивер-

ская Богородицкая обитель, славная своей прошлой исторіей, своими замѣчательными святынями, своимъ чрезвычайно красивымъ мѣстоположеніемъ.

Валдайская возвышенность есть самая высокая точка Европейской Россіи и открываетъ взору наблюдателя много красивѣйшихъ, величественныхъ видовъ. Особенной красотой отличается Валдайское озеро, сияющее своими прозрачными, кристалльно-чистыми глубокими водами, покрытое группами зеленѣющихъ острововъ съ узкими проливами, окаймленное извилисто-прихотливой рамой живописныхъ береговъ со множествомъ селеній, храмовъ и красивымъ городомъ Валдаемъ. Островъ, на которомъ расположена обитель, занимаетъ пространство въ 8 десятинъ и весь занятъ монастырскими строеніями, садами и огородами. Къ юго-западу отъ него тянется узкой грядою непосредственно-примыкающій къ нему островъ Рябинкинъ, отдѣляющійся отъ материка узкимъ проливомъ, на которомъ устроенъ плавучій мостъ. Основаніе Валдайскаго монастыря и его дальнѣйшая историческая судьба тѣсно связаны съ именемъ знаменитаго патріарха Никона.

Будучи еще митрополитомъ новгородскимъ, Никонъ при своихъ проѣздахъ чрезъ Валдай въ Москву замѣтилъ красоту озера и рѣшилъ устроить здѣсь обитель. О своемъ намѣреніи Никонъ повѣдалъ царю Алексѣю Михайловичу, который съ живѣйшей радостью одобрилъ мысль своего любимца о созданіи на Валдаѣ обители и общалъ ей свое покровительство и всяческую поддержку. При своемъ путешествіи въ Соловки за мощами св. Филиппа для перевезенія ихъ въ Москву Никонъ удостоился видѣнія этого праведника, который также одобрилъ его намѣреніе. Сдѣлавшись вскорѣ послѣ этого патріархомъ, Никонъ осуществилъ свою давнишнюю мысль. Еще въ бытность свою архимандритомъ Новоспасскаго монастыря въ Москвѣ, Никонъ много слышалъ о чудесахъ Иверской Божіей Матери на Афонѣ, о строгой подвижнической жизни иноковъ Иверскаго Аѳонскаго монастыря и, пользуясь пребываніемъ въ Москвѣ иверскаго архимандрита Пахомія, просилъ его снять точную копію съ чудотворнаго Иверскаго образа и прислать его въ Москву вмѣстѣ съ планомъ Иверской обители, что и было исполнено. При созданіи Валдайскаго монастыря Никонъ принялъ за образецъ Иверскую обитель и назвалъ ее ея именемъ. Въ 1653 году начались постройки монастырскихъ храмовъ и зданій подъ ближайшимъ наблюденіемъ патріарха и при дѣятельной поддержкѣ царя и вельможъ. Самъ патріархъ торжественно освятилъ новосозданную обитель, помѣстилъ въ ней богато украшенную икону Иверской Богоматери и приказалъ перенести сюда изъ Боровичскаго монастыря мощи св. Иоакима. Во все время патріаршества Никона Валдайская обитель находилась въ самомъ цвѣтущемъ со-

стоянїи подъ его могущественнымъ покровительствомъ. Но со времени паденїя патріаршей власти и влїянїя Никона началось быстрое пониженіе благосостоянїя обители. Она перестала теперь пользоваться царскими милостями, постепенно теряла свои обширныя вотчины, приходила въ упадокъ и, по указу Петра Великаго, въ 1712 году была приписана къ Александро-Невской лаврѣ. Впрочемъ, въ 1740 г. монастырю была возвращена самостоятельность, но съ большимъ матеріальнымъ ущербомъ. Послѣдовавшіе затѣмъ пожары довершили бѣдствїя обители. И лишь только благодаря энергїи ея настоятелей она была спасена отъ запустѣнїя и даже достигла значительнаго процвѣтанїя. Управляетъ ею архимандритъ.

Храмовъ пять: главный Успенскїй соборъ построенъ въ стилѣ XVII вѣка. Величественный пяти-ярусный рѣзной иконостасъ содержитъ въ себѣ много древнихъ иконъ въ драгоценныхъ окладахъ. За правымъ клиросомъ въ кїотѣ подъ сѣнью находится чудотворная икона Иверской Божїей Матери. Празднованіе ей съ крестнымъ ходомъ бываетъ во вторникъ Свѣтлой недѣли. За лѣвымъ клиросомъ подъ балдахиномъ въ серебряной ракѣ почиваютъ открыто мощи преп. Іакова. Съ правой стороны собора, въ углубленїи близъ Иверской иконы хранятся въ серебряныхъ ковчегахъ частицы мощей (48) многихъ угодниковъ Божїихъ. При выходѣ изъ собора висятъ портреты патр. Никона и царя Алексѣя Михайловича. Другіе храмы во имя Богоявленїя Господня, въ честь Сошествїя Св. Духа, во имя св. Іакова Боровичскаго, во имя Архистратига Михаила и во имя св. Филиппа, митрополита московскаго. Крестные ходы, кромѣ вторника Свѣтлой недѣли, бываютъ еще 25 марта и 21 мая. Память преп. Іакова чтится 22 мая и 23 октября. Имѣется богатая ризница со многими древними драгоценными вещами и хорошая бібліотека. Вокругъ монастыря идетъ высокая каменная ограда съ башнями.



Иверскїй Валдайскїй монастырь, близъ Валдая.

Ирапская Филиппова пустынь, въ Череповецкомъ уѣздѣ.

Ирапская Филиппова пустынь находится въ 50 верстахъ къ сѣверо-западу отъ уѣзднаго города Череповца. Она расположена на правомъ берегу рѣки Андоги, между рѣчками Большимъ и Малымъ Ирапами, въ мѣстности «Красный боръ». Основана пустынь въ началѣ XVI вѣка ученикомъ преп. Корнилія Комельскаго преп. Филиппомъ Ирапскимъ. Матеріальное развитіе пустыни шло очень медленно, поэтому патриархомъ Іоакимомъ она была приписана къ Воскресенскому Череповецкому монастырю, а при учрежденіи монастырскихъ штатовъ упразднена. Въ концѣ XVIII вѣка она была восстановлена и продолжала развиваться въ церковномъ и матеріальномъ отношеніи. По количеству браги обитель немногочисленна, управляетъ ею игумень.

Храмовъ два: во имя Св. Троицы и въ честь Казанской Божіей Матери. Въ Троицкомъ храмѣ подъ спудомъ покоятся мощи преп. Филиппа. Въ Казанскомъ храмѣ находится старинная икона Казанской Божіей Матери, принесенная сюда, по преданію, самимъ преп. Филиппомъ. 8 мая совершается крестный ходъ вокругъ пустыни въ память прибытія сюда преп. Филиппа. Ближайшая станція желѣзной дороги «Кадуѣ» Спб.-Вологодской жел. дор. въ 20 верстахъ. Почтовое отдѣленіе «Стань» въ 3 верстахъ. Въ г. Череповцѣ имѣется подворье Ирапской пустыни.

Кирилло - Бѣлозерскій монастырь, въ Кирилловскомъ уѣздѣ. Обитель находится возлѣ города Кириллова, на берегу Сиверскаго озера, при рѣкѣ Свигѣ. Это одинъ изъ замѣчательнѣйшихъ монастырей Россіи по своему славному историческому прошлому, памятникомъ котораго доселѣ остаются грандіозныя монастырскія стѣны съ башнями и бойницами, многочисленные храмы и зданія, богатѣйшая ризница и знаменитая бібліотека.

Основателемъ обители былъ преп. Кириллъ Бѣлозерскій, первый насадитель иночества въ Бѣлозерскомъ краѣ. Онъ былъ настоятелемъ Московскаго Симонова монастыря. Стремясь къ уединеннымъ подвигамъ, онъ однажды во время молитвы предъ иконой Богоматери услышалъ голосъ, повелѣвающій ему идти на Бѣлоозеро. Уже шестидесятилѣтній старецъ, истощенный непрестанными подвигами, пришелъ онъ въ пустынные дебри на берегъ Сиверскаго озера и здѣсь на высокому холмѣ выкопалъ себѣ пещеру и водрузилъ крестъ. Это было въ 1397 году, который считается годомъ основанія Бѣлозерской обители. Скоро вокругъ великаго подвижника образовалась монашеская община, и создалась обитель, въ которой преп. Кирилломъ былъ введенъ строгій иноческій уставъ. Послѣ смерти преп. Кирилла основанный имъ монастырь продолжалъ быстро развиваться, и извѣстность его росла. Монастырь часто посѣщали великіе князья и цари московскіе, щедро осыпавшіе его сво-

ими благодареніями. Самъ Іоаннъ Грозный иногда подолгу жилъ здѣсь и даже высказывалъ свое желаніе навсегда остаться тутъ, принявъ иноческое постриженіе. Въ эпоху буйства опричнипы и страшныхъ казней боярства многіе изъ опальныхъ бояръ искали здѣсь убѣжища, принимали противъ воли иночество и, продолжая вести и здѣсь роскошную, разгульную мірскую жизнь, сильно ослабили строгость иноческаго устава, что вызвало извѣстное обличительное посланіе Грознаго въ Бѣлозерскій монастырь. Нѣкоторое время здѣсь жилъ въ заточеніи Никопъ, лишенный патріаршества.



Кирилло-Бѣлозерскій м., въ Кирилловскомъ у.

Въ эпоху смуты монастырь неоднократно отражалъ нападенія польскихъ и литовскихъ шаекъ, бродившихъ по сѣверу Россіи послѣ неудачной осады Троице-Сергіевой лавры. Это важное стратегическое значеніе монастыря побудило московское правительство сильнѣе укрѣпить его. По приказу царя Алексѣя Михайловича вокругъ монастыря была возведена огромная стѣна, которая по своей величинѣ является первою въ Россіи до настоящаго времени. Она тянется на 1½ версты; въ высоту имѣетъ 5 саж., въ ширину 3 саж.; по ея галлереймъ можно свободно проѣхать на четверкѣ лошадей. Въ разныхъ мѣстахъ надъ нею возвышаются огромныя башни до 25 саж. высоты, съ вершины которыхъ открывается чудный видъ на озеро и окрестности. При монастырѣ образовалась даже цѣлая слобода, изъ которой возникъ потомъ городъ Кирилловъ. Монастырь сталъ богатѣйшей въ Россіи обителью, не разъ помогавшею госу-

дарству своею казною и имуществомъ. Послѣ 1764 г., когда отъ него отобраны были всѣ вотчины, монастырь сталъ бѣднѣть и оказался даже не въ состояніи поддерживать свои многочисленныя зданія, такъ что Св. Синодъ въ 1835 году былъ принужденъ ассигновать своихъ 70,000 руб. на ремонтъ обители. Въ настоящее время монастырь по количеству братіи немногочислен-



Келія и колодезь преп. Кирилла Бѣлозерскаго въ его обители.



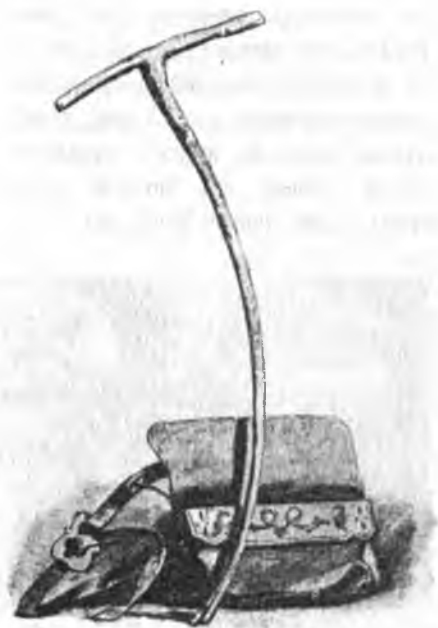
Железные вериги преп. Кирилла Бѣлозерскаго.

ненъ: всего около 50 иноковъ. Управляетъ архимандритъ. Памятникомъ былого величія обители являются ея многочисленные храмы, число которыхъ доходитъ до одиннадцати. По храмамъ и постройкамъ монастырь раздѣляется на двѣ части: на большой съ 9 храмами и малый—Ивановскій—съ 2 церквами. Особенно замѣчательнъ главный храмъ—древній Успенскій соборъ, построенный въ концѣ XV вѣка; въ немъ хранится мѣстнотчима Смоленская икона Божіей Матери, и храмъ во имя преп. Кирилла Бѣлозерскаго, въ которомъ докоятся подъ спудомъ его мощи.

Въ маломъ - Ивановскомъ монастырѣ подъ каменной палаткой сохраняется деревянная келія преп. Кирилла, его колодезь и крестъ. Въ монастырской ризницѣ хранятся другія вещи преп. Кирилла: фелонь, подрясникъ, деревянный сосудъ, овчинный тулупъ, шерстяной колпакъ, орѣховый костыль, кожаный поясъ и сумка, ковшъ, святцы, писанные его рукою на пергаментѣ, и духовное завѣщаніе на имя князя Андрея Можайскаго.

Монастырь изстари славился своею богатою библіотекою. Наибольше цѣнная ея часть—рукописи—въ количествѣ 1,350 переданы отсюда въ библіотеку С.-Петербургской Духовной Академіи Въ былыя времена здѣсь существовалъ арсеналь, заключавшій въ себѣ до 9,000 древнихъ вооруженій; теперь онъ вывезенъ отсюда частью въ Новгородъ, частью въ Петербургскій Артиллерійскій музей. Крестный ходъ совершается 28 іюля съ чудотворной Смоленской иконой. Празднованіе преп. Кириллу положено 9 іюня.

Кирилловъ-Бѣлый Новоозерскій монастырь, въ Кирилловскомъ уѣздѣ, находится въ 37 верстахъ отъ уѣзднаго города Бѣлозерска на одномъ изъ острововъ Новаго озера. По своему мѣстоположенію монастырь представляетъ одинъ изъ красивѣйшихъ уголковъ здѣшняго края. Основанъ онъ въ 1517 году



Черешневый посохъ и сумка преп. Кирилла Бѣлозерскаго.

въ княженіе великаго князя Василія III Иоанновича преп. Кирилломъ, инокомъ Корниліева Комельскаго монастыря. Обитель въ древнее время пользовалась благодѣяніями великихъ князей и царей московскихъ, которые нерѣдко лично посѣщали монастыри и награждали ихъ богатыми вкладами и вотчинами. Въ монастырѣ до настоящаго времени хранится много дарственныхъ грамотъ и вещей, принесенныхъ въ даръ обители отъ русскихъ государей и иныхъ именитыхъ людей. Въ настоящее время число братіи подъ управленіемъ архимандрита невелико.

Храмовъ три. Главный храмъ въ честь Воскресенія Христова, построенный на средства знаменитаго боярина Морозова, извѣстнаго любимца царя Алексѣя Михайловича. Здѣсь въ серебряной ракъ покоятся мощи преп. Кирилла Новоозерскаго. Другіе два храма въ честь Смоленской Божіей Матери и надъ святыми воротами—во имя апостоловъ Петра и Павла. Рядомъ съ монастыремъ на Кобылинной горѣ въ Тихвинской церкви находится чудотворная икона Богоматери, принесенная сюда самимъ преп. Кирилломъ. Въ праздникъ Тихвинской иконы Божіей Матери сюда изъ монастыря бываетъ крестный ходъ.

Клопскій монастырь, въ Новгородскомъ уѣздѣ, расположенъ въ 22 верстахъ отъ Новгорода, въ живописной мѣстности на правомъ берегу рѣки Веряжи, недалеко отъ впаденія ея въ озеро Ильмень. Когда и кѣмъ основана эта обитель, объ этомъ не сохранилось никакихъ свѣдѣній. Въ 1408 году, когда впервые о ней упоминается въ лѣтописяхъ, она уже существовала. Въ этомъ году въ нее пришелъ преп. Михаилъ, клопскій чудотворецъ. Въ Смутное время монастырь былъ разоренъ шведами и возобновился только по приказу царя Михаила Феодоровича, который покровительствовалъ ему. Обитель содержитъ очень незначительное количество братіи. Управляется игуменомъ.

Храмовъ два. Главный соборный во имя Св. Троицы, выстроенный первоначально въ началѣ XV вѣка княземъ Константиномъ Дмитриевичемъ. Здѣсь подъ спудомъ почиваютъ мощи преп. Михаила Клопскаго. Тутъ же находятся двѣ замѣчательныя по своей древности иконы: Св. Троицы и преп. Михаила. Второй храмъ во имя св. Николая Чудотворца. Въ ризницѣ хранятся нѣсколько старинныхъ на престольныхъ крестовъ, панагій и др. церковныхъ предметовъ. 23 іюня, въ воспоминаніе прихода преп. Михаила Клопскаго, совершается крестный ходъ въ монастырь изъ сосѣднихъ селъ; а 15 сентября бываетъ крестный ходъ изъ монастыря въ деревню Заваль.

Въ монастырѣ до сего времени сохраняется колодезь, образованный изъ того источника, который былъ изведенъ во время засухи молитвою преп. Михаила. Полустанокъ Старо-русской ж. д. «Воробейка» находится въ 9¹/₂ верстахъ отъ монастыря.

Кречевскій Николаевскій монастырь, въ Старорусскомъ уѣздѣ. Эта обитель расположена на лѣвомъ берегу рѣки Полисти, въ трехъ верстахъ отъ города Старой Руссы. Время основанія и основатель совершенно неизвѣстны: никакихъ письменныхъ и устныхъ сказаній объ этомъ не сохранилось. До введенія монастырскихъ штатовъ (въ 1764 г.) обитель была приписана къ Александро-Новской лаврѣ, а съ 1764 года—къ Старорусскому Преображенскому монастырю, въ вѣдѣніи котораго состоитъ до настоящаго времени. При обители имѣется одинъ храмъ деревянный, во имя преп. Сергія Радонежскаго.

Мало-Кирилловъ Покровскій монастырь, близъ Новгорода, расположенъ въ 4 верстахъ отъ Новгорода на возвышенномъ островѣ, образуемомъ рѣками Волховцемъ и Ловощнею. Время основанія его скрывается въ глубокой древности. Первый разъ въ лѣтописяхъ упоминается о немъ подъ 1196 годомъ, когда здѣсь заложена была каменная церковь во имя св. Кирилла братьями-крестьянами Дмитріемъ и Константиномъ. Поэтому можно думать, что обитель возникла приблизительно въ половинѣ XII вѣка. Кѣмъ именно и при какихъ обстоятельствахъ она основана, объ этомъ не сохранилось никакихъ свѣдѣній. Извѣстно, далѣе, что монастырь пользовался особеннымъ покровительствомъ и поддержкой со стороны Іоанна Грознаго. Въ Смутное время онъ подвергся нашествію со стороны шведовъ. Количество братіи въ настоящее время крайне немногочисленно. Управляетъ игуменъ.

Храмовъ два: во имя св. Кирилла, патріарха александрійскаго, и второй—въ честь Покрова Пресвятой Богородицы. Въ монастырѣ покоятся подъ спудомъ мощи преп. Арсенія, архіепископа новгородскаго, который во время страшныхъ новгородскихъ казней Іоанна Грознаго осмѣлился открыто обличить царя въ несправедливой жестокости. Въ библиотекѣ хранятся древнее рукописное евангеліе, писанное полууставомъ, и нѣсколько старопечатныхъ книгъ. У монастыря съ городомъ имѣется перевозъ.

Моденскій Николаевскій монастырь, въ Устюженскомъ уѣздѣ. Моденскій монастырь находится въ 35 верстахъ отъ города Устюжны, на возвышенномъ песчаномъ берегу рѣки Мологи, близъ устья впадающей въ нее рѣки Моденки. Точныхъ документальныхъ извѣстій о времени возникновенія монастыря не сохранилось. Но на основаніи мѣстнаго преданія можно предполагать, что онъ возникъ въ концѣ XV вѣка. Называютъ основателемъ монастыря именитаго московскаго купца Строганова, который, въ благодарность за свое спасеніе во время бури на рѣкѣ Мологѣ, устроилъ обитель во имя св. Николая Чудотворца. Изъ хранящихся въ монастырской библиотекѣ грамотъ видно, что обитель пользовалась покровительствомъ московскихъ царей, начиная съ Іоанна Гроз-

наго. Послѣ 1764 г. матеріальное благосостояніе обители сильно пошатнулось, и обитель во все послѣдующее время своего существованія не могла возвратити себѣ былого блеска и процвѣтанія. Въ настоящее время монастырь содержится, главнѣйше, на пожертвованія благотворительей. Управляется онъ игуменомъ.



Моденскій Николаевскій м., въ Устюженскомъ у

Храмовъ два: во имя св. Николая Чудотворца и въ честь Богоявленія Господня. Въ главномъ храмѣ находится чудотворная явленная икона Николая Чудотворца. Эта икона съ крестнымъ ходомъ 12 октября носится въ городъ Устюжну и остается тамъ для служенія молебновъ до 14 ноября. Съ открытіемъ навигаціи по рѣкѣ Мологѣ ходятъ пароходы изъ Рыбинска до Устюжны. При Моденскомъ монастырѣ устроена пароходная пристань.

Шалочская Гурьева пустынь, въ Устюженскомъ уѣздѣ, при Моденскомъ монастырѣ. Эта пустынь расположена при впадѣніи рѣки Шалочи въ Мологу, въ 5 верстахъ отъ Моденскаго Николаевского монастыря. Основана она священно-инокомъ Гуріемъ въ самомъ началѣ XVII столѣтія. Пустынь всегда была скудна матеріальными средствами, поэтому еще при патриархѣ Іоакимѣ она лишилась своей самостоятельности и была сначала приписана къ Воскресенскому Череповецкому монастырю. Въ пустыни имѣется одинъ храмъ, каменный, въ честь Успенія Божіей Матери, съ двумя придѣлами: во имя Всѣхъ Святыхъ и во имя св. Іоанна Богослова.

Отенскій монастырь, въ Крестецкомъ уѣздѣ. Эта обитель расположена на лѣсистомъ берегу рѣки Большой Вишеры, въ 50 верстахъ отъ Новгорода. Когда и кѣмъ основанъ монастырь, неизвѣстно. Но несомнѣнно, что въ началѣ XV столѣтія онъ уже существовалъ подъ названіемъ Харитоновой пустыни, по имени архимандрита Харитона. Вскорѣ послѣ своего возникновенія монастырь былъ близокъ къ запустѣнію. Но въ 1462 году онъ былъ возобновленъ и переустроенъ новгородскимъ архіепископомъ Іоною. Обителью управляетъ игуменъ. Братія немногочисленна.

Храмовъ три: соборный въ честь Рождества Іоанна Предтечи, другой—во имя Николая Чудотворца и третій—во имя св. Іоны, архіепископа новгородскаго. Въ этомъ храмѣ подъ спудомъ покоятся его мощи. Въ соборномъ храмѣ находится мѣстнотимая Тихвинская икона Божіей Матери. 26 іюня совершается крестный ходъ вокругъ монастыря,

а въ Ильинскую пятницу—въ часовню надъ колодцемъ, выкопаннымъ, по преданію, самимъ Іоною. Почтово-телеграфное отдѣленіе въ Спасской Полисти, въ 30 верстахъ отъ монастыря.

Перекомскій монастырь, въ Новгородскомъ уѣздѣ. Перекомскій, или иначе Перекопскій, монастырь находится въ 25 верстахъ отъ Новгорода на правомъ западномъ берегу Ильменскаго озера, близъ рѣки Веренды. Основанъ онъ преп. Ефремомъ въ 1413 году; въ половинѣ XVI вѣка онъ былъ перенесенъ на его настоящее мѣсто игуменомъ Романомъ. Въ Смутное время обитель была разграблена шведами и восстановлена лишь въ царствованіе Алексѣя Михайловича бояриномъ Осодоромъ Боборыкинымъ. Но матеріальныя средства ея были незначительны; поэтому въ 1764 году она была снова закрыта и только въ 1796 году съ переводомъ въ него иноковъ Розважскаго монастыря возродилась къ новой жизни. Управленіе архимандричье.

Храмъ одинъ во имя Богоявленія Господня съ двумя придѣлами: во имя св. Николая и во имя преп. Ефрема Перекомскаго. Въ этомъ придѣлѣ подъ спудомъ почиваютъ его мощи. Празднованіе въ честь его бываетъ 26 сентября и 16 мая. Къ Перекомскому монастырю приписана находящаяся въ Новгородѣ часовня Чуднаго Креста. Этотъ крестъ весьма древній и прославленный многими чудесами. Онъ имѣетъ въ вышину 3 арш. 6 верш., средней поперечникъ—2 арш. 3 верш.

Реконская Троицкая пустынь, въ Тихвинскомъ уѣздѣ. Реконская Свято-Троицкая пустынь находится въ 49 верстахъ отъ г. Тихвина близъ небольшой извилистой рѣки Реконки. Она расположена на ровной низменной мѣстности, окруженной лѣсами и болотами. Время и обстоятельства возникновенія Реконской пустыни покрыты мракомъ неизвѣстности. Однако въ концѣ царствованія Алексѣя Михайловича она была уже извѣстна, какъ существующая. По причинѣ неблагоприятныхъ условій своего внѣшняго положенія пустынь была скудна ма-



Рекопская Троицкая пустынь, въ Тихвинскомъ уѣздѣ

теріальными средствами и потому при введеніи штатовъ закрыта, обращена въ приходскую церковь и приписана къ Тихвинскому монастырю. Возрожденіе пустыни началось только въ половинѣ XIX столѣтія. Оно совершилось благодаря неусып-

нымъ, самоотверженнымъ трудамъ схимонаха старца Амфилохія, финна по происхожденію, во принявшаго православіе и посвятившаго себя трудамъ и подвигамъ иноческой жизни. Въ результатъ его самоотверженной дѣятельности на пользу упраздненной Реконской пустыни послѣдовало Высочайшее соизволеніе на возстановленіе этой пустыни съ возвращеніемъ ей самостоятельности (1860 г.). Управляетъ пустынью игумень.

Храмовъ три. Главный соборный въ честь Св. Троицы. Здѣсь находится древняя чудотворная икона Св. Троицы, въ XIII вѣкѣ обрѣтенная на камнѣ звѣроловами. Рядомъ съ алтаремъ находится могила схимонаха Амфилохія. Другіе два храма во имя преп. Сергія и Германа валаамскихъ и деревянный— во имя Св. Троицы. Въ трехъ верстахъ отъ пустыни находится скитъ съ часовнею во имя св. Тихона Задонскаго, устроенный Амфилохіемъ для безмолвнаго уединенія подвижниковъ, ищущихъ высшаго духовнаго совершенства.

Синеозерская Троицкая пустынь, въ Устюженскомъ уѣздѣ. Основана была эта пустынь въ 1600 году преподобно-мученикомъ Ефросимомъ, который 20 марта 1612 года принялъ мученическую смерть отъ рукъ



Виды упраздненной Синеозерской обители: 1) Благовѣщенская церковь. 2) Колокольная. 3) Церковь во имя св. Іоанна Богослова.

разбойниковъ - поляковъ, разорывшихъ въ Смутное время Русь. Обитель никогда не отличалась благосостояніемъ. Въ настоящее время она упразднена и именуется Синеозерскимъ погостомъ.

Савво-Вишерскій монастырь, близъ Новгорода, находится на берегу Вишеры въ 10 верстахъ отъ Новгорода. Основана она преп. Саввою изъ рода бояръ Бороздннхъ въ началѣ XV вѣка. Монастырь терпѣлъ много бѣдствій, лишеній, въ 1764 г. былъ совсѣмъ упраздненъ и возобновился, главнымъ образомъ, по ходатайству генерала Березина. Обитель малолюдна. Управляетъ ею архимандритъ.

Храмъ одинъ, во имя Вознесенія съ двумя придѣлами: Покров-

скимъ и въ честь преп. Саввы Вишерскаго. Здѣсь покоятся подъ спудомъ мощи его. Своею большою древностью обращаетъ на себя вниманіе находящаяся въ этомъ же придѣлѣ храмовая икона. Крестные ходы совершаются въ праздникъ Вознесенія Господня, 1 октября, и въ первое воскресенье Великаго поста. Около монастыря находится часовня, въ которой хранится крестъ, водруженный преп. Саввою.

Сковородскій Михайловскій монастырь, въ Новгородскомъ уѣздѣ. Сковородскій монастырь находится въ 4 верстахъ къ югу отъ Новгорода, на правомъ берегу Волхова, за ручьемъ Шиловою и Сиворовымъ каналомъ.

Странное названіе этого монастыря объясняютъ тѣмъ, что мѣстность, гдѣ онъ расположенъ, по формѣ своей напоминаетъ сковороду, углублена посрединѣ и возвышена по краямъ. Основана обитель въ 1355 г. Моисеемъ, архіепископомъ новгородскимъ, который построилъ здѣсь церковь въ честь архангела Михаила. Храмъ этотъ, подновляемый неоднократно, существуетъ до настоящаго времени. Въ немъ покоятся въ бронзовой ракѣ мощи преп. Моисея. Изъ другихъ святынь замѣчательны древняя икона Николая Чудотворца и деревянный крестъ, обрѣтенный вмѣстѣ съ мощами преп. Моисея. Монастырь малолюдень. Управляется архимандритомъ.

√ **Сорская Нилова пустынь, въ Кирилловскомъ уѣздѣ.** Сорская пустынь находится въ 15 верстахъ отъ города Кириллова при рѣкѣ Соркѣ, впадающей въ рѣку Бородаву. Основана она въ половинѣ XV столѣтія преп. Ниломъ, инокомъ Кирилло-Бѣлозерскаго монастыря. Преп. Ниль далъ своимъ ученикамъ скитскій уставъ, поэтому и пустынь его сначала называлась скитомъ.

Пустынь вслѣдствіе недостаточности матеріальныхъ средствъ въ 1764 г. была приписана къ Кирилло-Бѣлозерскому монастырю. Самостоятельность ея восстановлена только въ половинѣ прошлаго столѣтія. Управляетъ ею игумень.

Храмовъ два: соборный въ честь Срѣтенія Господня, гдѣ позади праваго клироса подъ спудомъ покоятся мощи преп. Нила (память ему празднуется 7 мая), и другой храмъ во имя Покрова Пресвятой Богородицы надъ святыми воротами. Въ немъ стоитъ деревянная рака, въ которой прежде находились мощи преп. Нила.

√ **Предтеченскій скитъ при Нило-Сорской пустыни.** Этотъ скитъ приписанъ къ Нило-Сорской пустыни и находится съ нею въ самой тѣсной связи; въ 1852 г. схимонахомъ Ниломъ сюда перенесена была изъ Сорской пустыни церковь Іоанна Предтечи, и тѣмъ положено начало существованію скита. Здѣсь находится колодець, вырытый преп. Ниломъ Сорскимъ.

Успенскій скитъ при Нило-Сорской пустыни находится недалеко отъ нея. Устроенъ въ 1861 году схимонахомъ Ниломъ вмѣстѣ съ часовнями Голгоѣской и Успенской.

Старорусскій Спасопреображенскій монастырь, въ Старой Руссѣ, расположенъ на сѣверо-восточной окраинѣ города Старой Руссы, близъ праваго берега рѣки Полисти. Основанъ монастырь въ 1192 году при новгородскомъ князѣ Ярославѣ Владиміровичѣ священноинокомъ Мартиріемъ, впоследствии архіепископомъ новгородскимъ. Въ продолженіе своей исторіи монастырь подвергался многоразличнымъ бѣдствамъ и испытаніямъ, не разъ терпѣлъ разоренія и разграбленія отъ литовскихъ и польскихъ шаекъ, но, по усердію благочестивыхъ людей, не оставлявшихъ безъ попеченія св. обитель въ годину ея скорбей, она сохранила свою цѣлость и самостоятельность до нашихъ дней и теперь зачислена въ разрядъ первоклассныхъ, т. е. лучшихъ русскихъ монастырей. Управление архимандричье.

Храмовъ три, и всѣ двухъэтажные. Главный храмъ соборный, холодный, въ честь Преображенія Господня; другіе два — во имя Рождества Христова и во имя Срѣтенія Господня. Главную святыню монастыря составляетъ Старорусская икона Божіей Матери, перенесенная сюда изъ Тихвина, гдѣ она находилась около 300 лѣтъ. Другая святыня — серебряный ковчегъ съ 50 частицами свв. мощей, принесенными въ даръ изъ новгородскаго Софійскаго собора. Въ монастырской ризницѣ хранятся нѣсколько старинныхъ вещей церковной утвари, нѣсколько старопечатныхъ книгъ, изъ которыхъ сбрашаютъ на себя вниманіе нѣсколько папрестольныхъ Евангелій и одно рукописное. Крестные ходы совершаются въ Фомино воскресенье въ городской Воскресенскій соборъ, 5 іюля въ Кречовскій монастырь, въ первое воскресенье по Воздвиженіи изъ Воскресенскаго собора въ Старорусскій монастырь. Возлѣ монастыря имѣется бесплатная гостинница для странниковъ и богомольцевъ.



Спасопреображенскіи монастырь, въ Старой Руссѣ.

Тихвинскій Богородицкій монастырь, въ Тихвинѣ, расположенъ на окраинѣ города Тихвина, на берегу небольшой судоходной рѣки Тихвинки. Происхожденіе монастыря точно также, какъ и самого города Тихвина, тѣсно связано съ исторіей Тихвинской иконы

Божіей Матери. До явленія ся на томъ мѣстѣ, гдѣ стоитъ теперь городъ Тихвинъ, разстлалась пустынный болота и лѣса. Въ 1383 году здѣсь на мѣстѣ явленія иконы построена была небольшая деревянная церковь, а при ней возникло селеніе — Пречистенскій погостъ, давшій начало городу Тихвину. Церковь не разъ горѣла и возобновлялась вновь. Великій князь Василій III на собственныя средства построилъ здѣсь каменную церковь Успенія, при которой, по желанію царя Іоанна Грознаго, основалась Тихвинская обитель. Она пользовалась всегда особеннымъ вниманіемъ и покровительствомъ русскихъ царей и государей. Въ Смутное время въ продолженіе трехъ мѣсяцевъ слишкомъ монастырь съ успѣхомъ выдерживалъ осаду шведовъ, которые должны были съ позоромъ отступить. Черезъ годъ наладеніе снова повторилось, но, благодаря заступничеству Царицы Небесной, монастырь опять былъ спасенъ. Это побудило московское правительство сильнѣе укрѣпить монастырь, оградивши его прочными каменными стѣнами. Въ качествѣ особой привилегіи, въ знакъ чести, архимандриты Тихвинскаго монастыря при богослуженіи пользуются преимуществами, присвоенными епископскому служенію.

Монастырь отличается обиліемъ храмовъ, которыхъ всѣхъ восемь. Главный храмъ соборный, въ честь Успенія Божіей Матери. Здѣсь у входа на столпѣ находится святыня монастыря — Тихвинская икона Божіей Матери, прославленная многими чудотвореніями. Здѣсь же находятся замѣчательныя по своей древности иконы св. Николая и Нерукотвореннаго Спаса. Празднества въ честь иконъ бывають въ Недѣлю православія, во вторникъ Свѣтлой недѣли, 26 іюня, 15 сентября и 1 февраля. Во всѣ эти дни совершаются крестные ходы, которые бывають еще и въ другіе дни; всѣхъ крестныхъ ходовъ, совершаемыхъ въ обители въ теченіе года, 22. Въ четвергъ Страстной недѣли совершается торжественный обрядъ омовенія иконы.

Въ ризницѣ хранится нѣсколько старинныхъ рѣдкихъ вещей. Монастырская бібліотека насчитываетъ болѣе 2,000 томовъ книгъ духовнаго содержанія. Имѣется мужская и женская богадѣльня. Изъ города въ монастырь ведетъ великолѣпная березовая аллея, которая въ самомъ монастырѣ переходитъ въ липовую.

Тихвинскій Николо-Бесѣдный монастырь, близъ Тихвина, расположенъ въ 4 верстахъ отъ него. О происхожденіи монастыря существуетъ слѣдующее извѣстіе. Когда въ 1383 году на мѣстѣ явленія Тихвинской иконы былъ устроенъ храмъ Успенія, то членами причта былъ посланъ пономарь Георгій объявить въ окрестныя селенія о днѣ, назначенномъ для торжества освященія новосозданнаго храма. Возвращаясь обратно, за три версты отъ Тихвина, онъ вдругъ пораженъ былъ необычайнымъ видѣніемъ: на сосновой колодѣ предъ нимъ сидѣла Сама

Пречистая Богоматерь, а возлѣ нея стоялъ св. Николай Чудотворецъ. Богоматерь повелѣла Георгію объявить, чтобы на созданномъ въ честь Ея Успенскомъ храмѣ былъ поставлець не желѣзный, а деревянный крестъ, потому что Сынъ Ея былъ распятъ на деревянномъ крестѣ. Въ

память этого дивнаго событія здѣсь на мѣстѣ явленія и бесѣды Богоматери съ Георгіемъ тогда же была воздвигнута часовня во имя св. Николая, въ которой поставили крестъ, сдѣланный изъ той колоды, на которой возсѣдала Богоматерь. Въ 1510 году великій князь Василій III приказалъ воздвигнуть возлѣ часовни



Никола-Бесѣдныи монастырь, близъ Тихвина.

храмъ и устроить монастырь, который онъ наименовалъ Бесѣднымъ. Монастырю весьма покровительствовалъ сынъ Василя III, царь Іоаннъ Грозный, и украсилъ его новыми храмами. Бесѣдный монастырь никогда не отличался богатствомъ, но тѣмъ не менѣе онъ всегда былъ самостоятельнымъ и не былъ подчиненъ никакой другой обители.

Храмовъ два: соборный, во имя св. Николая Чудотворца, и второй—въ честь Владимірской иконы Божіей Матери. Въ этомъ храмѣ находится древняя икона, изображающая явленіе Богоматери клирику Георгію. Имѣется еще замѣчательная икона Бога Саваоа, написанная на доскѣ отъ того бревна, на которомъ было явленіе. Большой торжественностью отличается празднованіе дня явленія Божіей Матери Георгію 14 августа. Бываетъ крестный ходъ, который совершается еще и въ другіе дни: въ праздникъ Преполовенія, 1 августа, 29 августа и 14 сентября. Возлѣ монастыря по Ярославской дорогѣ находится каменная часовня, выстроенная вмѣсто древней деревянной; въ ней доселѣ стоитъ древній весьма чтимый деревянный крестъ. Около часовни помѣщается гостинница.

Хутынскій Варлаамовъ монастырь, близъ Новгорода.

Обитель находится въ 10 верстахъ отъ Новгорода. Расположена она на правомъ высокомъ берегу Волхова и издали имѣетъ очень живописный видъ. Мѣстность эта въ старину называлась «Хутынь», т. е. худое, дурное мѣсто, потому что, по народному повѣрью, здѣсь жила нечистая сила. Хутынскій монастырь одинъ изъ древнѣйшихъ на сѣверѣ. Возникъ онъ въ концѣ XII вѣка, въ эпоху расцвѣта богатства и могущества Великаго Новгорода. Основателемъ его былъ преп. Варлаамъ, сынъ

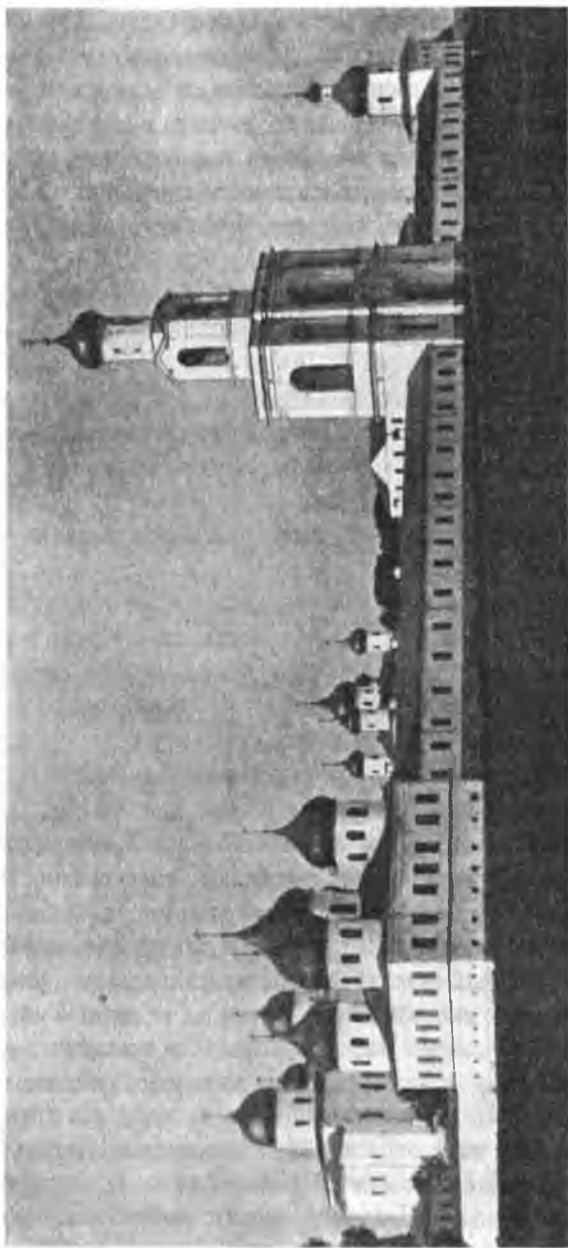
именитыхъ новгородскихъ гражданъ. Съ юныхъ лѣтъ стремясь къ подвижнической жизни, онъ въ 1192 году пришелъ въ Хутынь и поселился здѣсь въ полномъ уединеніи. Однако это уединеніе продолжалось недолго: вскорѣ вокругъ него образовалась община иноковъ, и возникла обитель, получившая названіе Хутынской. Преп. Варлаамъ архіепископомъ новгородскимъ Григоріемъ былъ поставленъ во игумена и до самой своей кончины трудился въ этомъ санѣ на благо созданнаго имъ монастыря, въ которомъ и былъ погребенъ. Собственно, извѣстность монастыря начинается съ конца XV вѣка. Въ 1471 году Іоаннъ III посѣтилъ Хутынской монастырь и хотѣлъ было откопать гробницу преп. Варлаама, но оттуда вдругъ показался огонь, и уstraшенный князь поспѣшилъ оставить свое намѣреніе. Съ этого времени онъ съ величайшимъ уваженіемъ относился къ монастырю и осыпалъ его своими благодѣяніями. Сынъ его, Василій III, и внукъ, царь Іоаннъ Грозный, также милостиво относились къ монастырю и оказывали ему всяческую поддержку. Поэтому, хотя обитель и пострадала отъ шведовъ въ Смутное время, однако, еще въ XVIII вѣкѣ она была одной изъ богатѣйшихъ. При учрежденіи монастырскихъ штатовъ Хутынской монастырь отнесенъ къ первому классу.

Управляется онъ викаріями новгородской епархіи.

Храмовъ четыре. Главный соборный, въ честь Преображенія Господня. Здѣсь подъ спудомъ покоятся мощи преп. Варлаама въ серебряной богато украшенной ракъ. Тутъ же находятся 3 древнія иконы съ изображеніемъ преп. Варлаама. Другіе храмы во имя Варлаама Хутынскаго, во имя Всѣхъ Святыхъ и во имя Іоанна Богослова. Въ придѣлѣ Преображенскаго собора во имя Архангела Гавріила погребенъ знаменитый русскій поэтъ Державинъ. Въ монастырѣ хранится нѣсколько вещей, принадлежавшихъ преп. Варлааму: фелонь, епитрахиль, поручи, подрясникъ, власяница, металлическій крестъ. Въ ризницѣ хранится много драгоценныхъ вещей изъ церковной утвари, пожертвованныхъ разными именитыми историческими лицами. Между прочимъ здѣсь находится трость Іоанна III, которую онъ оставилъ въ Хутынскомъ монастырѣ во время своего посѣщенія. Въ библіотекѣ сохраняется много жалованныхъ грамотъ великихъ князей и царей московскихъ, рукописныхъ и старопечатныхъ книгъ. Память преп. Варлаама чтится 6 ноября; въ этотъ день, по его завѣщанію, одѣляютъ всѣхъ богомольцевъ деньгами и ломтями монастырскаго хлѣба. Въ первую пятницу Петрова поста совершается крестный ходъ въ обитель изъ новгородскаго Софійскаго собора.

Юрьевъ монастырь, близъ Новгорода. Знаменитая своей древностью, своей исторіей, своими величественными богатыми храмами Юрьева обитель находится въ 3 верстахъ отъ Новгорода: Расположена она въ

мѣстности чрезвычайно красивой, живописной, невольно чарующей взглядъ каждаго, — на лѣвомъ берегу р. Волхова, при устьѣ Княжева ручья. Время основанія обители относится къ самой глубокой древности. Первоначальное основаніе обители положено въ 1030 году княземъ Ярославомъ Мудрымъ (въ крещеніи Георгіемъ), который въ это время построилъ здѣсь деревянную церковь во имя св. Георгія. Въ 1199 году сыномъ великаго князя Мстислава св. Всеволодомъ значительно расширены монастырскія постройки. Монастырь съ самаго же начала своего существованія находился подъ неизмѣннымъ покровительствомъ великихъ князей, а потомъ и царей московскихъ. Въ продолженіе своего многовѣкового существованія обитель хотя и подвергалась многообразнымъ бѣдствіямъ, — пожарамъ, вражескимъ нашествіямъ и т. д., — но, благодаря поддержкѣ государей и другихъ знатныхъ благотворителей, она быстро и легко опра-



Юрѣвъ монастырь, близъ Новгорода.

влялась отъ всѣхъ разореній и продолжала расти и процвѣтать. Въ XVIII вѣкѣ она была одною изъ богатѣйшихъ обителей русскихъ.

Но 1764 годъ нанесъ тяжкій ударъ Юрьеву монастырю: съ отобраніемъ всѣхъ его имѣній, благосостояніе его въ корнѣ было подорвано. Монастырь сталъ было приходить въ ветхость и запустѣніе, но Господу благоугодно было сохранить и даже еще болѣе возвеличить обитель. Возрожденіе Юрьева монастыря, совершившееся въ первой половинѣ XIX столѣтія, тѣсно связано съ именемъ двухъ замѣчательнѣйшихъ личностей прошлаго вѣка: архимандрита Фотія и графини Орловой, дочери знаменитаго графа Орлова-Чесменскаго. Въ 1824 году архимандритомъ Юрьева монастыря былъ назначенъ умный и энергичный Фотій, который дѣятельно принялся за благоустройство обветшавшей обители.

Сотрудницей его въ этомъ дѣлѣ была графиня Орлова, которая употребила всѣ свои богатства на украшеніе обители съ подобающимъ ей великолѣпіемъ. Ихъ энергичными усиліями монастырь былъ быстро приведенъ къ тому цвѣтущему состоянію, въ какомъ онъ находится нынѣ. Его многочисленные храмы по богатству и роскоши внутренняго убранства могутъ сравняться развѣ только съ храмами Кіево-Печерской или Сергіевой лавры.

Всѣхъ храмовъ восемь. Къ числу наиболѣе замѣчательныхъ изъ нихъ безспорно принадлежитъ главный соборъ во имя великомученика Георгія. Это одинъ изъ лучшихъ образцовъ архитектурнаго стиля XII вѣка. Внутреннее убранство съ его блестящимъ иконостасомъ, со множествомъ иконъ въ драгоценныхъ, осыпанныхъ жемчугомъ и самоцвѣтными камнями ризахъ, съ его огромными паникадилами, тяжелыми серебряными царскими вратами, съ мраморнымъ престоломъ, покрытымъ серебряной кованной ризой, подъ художественнымъ бронзовымъ балдахиномъ производитъ чрезвычайное величественное впечатлѣніе. Въ алтарѣ на горнемъ мѣстѣ вмѣсто святительской каеодры стоитъ стальное кресло, принадлежавшее императору Петру I. На мѣстной иконѣ Божіей Матери Неопалимой Купины виситъ замѣчательный образокъ Знаменія Божіей Матери, вырѣзанный изъ цѣльнаго изумруда и осыпанный брилліантами,—даръ графини Орловой. Въ этомъ храмѣ почиваютъ подъ спудомъ въ серебряной ракѣ мощи преп. Феоктита, архіепископа новгородскаго.

Мало сохранилось извѣстій о подвигахъ сего угодника Божія при его жизни; но многія исцѣленія прославили его послѣ блаженной кончины. Постриженный въ обители Благовѣщенской, которую основали два святые брата, Іоаннъ и Григорій, бывшіе потомъ оба владыками Новгорода, онъ воспріялъ послѣ нихъ игуменство обители и каеодру Софіѣскую, будучи посвященъ митрополитомъ кіевскимъ Максимомъ. Но, послѣ осмилѣтняго правленія, онъ отошелъ опять на безмолвіе въ прежнюю свою обитель

и тамъ чрезъ три года окончилъ святую жизнь въ подвигахъ иноческихъ. Первое прославленіе святителя Θεоктиста случилось болѣе трехсотъ лѣтъ послѣ его успенія, въ царствованіе Алексѣя Михайловича. Онъ явился въ сонномъ видѣннн болящей супругѣ парскаго дьяка Ивана Зиновьева и велѣлъ помолиться надъ своею гробницею для желаннаго исцѣленія, не сказавъ ей, однако, своего имени; но по сходству видѣннаго ею лица съ однимъ изъ ликовъ святительскихъ, начертанныхъ на стѣнахъ Софійскаго собора, она узнала владыку Θεоктиста и тогда же велѣла списать его образъ. А мужъ ея, отыскавъ въ лѣтописяхъ собор-



Спасскій соборъ и колокольня въ Юрьевомъ монастырѣ.

ныхъ, гдѣ былъ погребонъ святитель, привелъ болящую Іуліанію на забытую дотолѣ гробницу, въ развалинахъ Благовѣщенской церкви, и тамъ получила она исцѣленіе. Нѣсколько лѣтъ спустя, намѣстникъ новгородскій, князь Василій Ромодановскій, имѣя теплую вѣру къ угоднику Божію Θεоктисту, очистилъ отъ развалинъ гробъ его и соорудилъ надъ нимъ часовню, а потомъ каменную церковь, которая и донинѣ существуетъ; между тѣмъ продолжались исцѣленія надъ мощами святителя, который и донынѣ не перестаетъ изливать благодать, ему данную, на бывшую свою частву Великаго Новгорода.

Далѣе слѣдуетъ отмѣтить Спасскій соборъ: онъ такъ же великолѣпнъ, какъ и Георгіевскій. Въ алтарѣ находится запрестольный крестъ въ серебряной оправѣ съ частами Животворящаго Дрова и свв. мощей.

Въ иконостасѣ особенно роскошно украшены мѣстные храмовыя иконы, осыпанныя брилліантами, изъ которыхъ выдѣляются огромный бразильскій топазъ и рѣдкая большая жемчужина въ вершокъ въ діаметрѣ. Остальные храмы—въ честь Всѣхъ Святыхъ, Похвалы Пр. Богородицы, Алексѣя, митр. московскаго, Воздвиженія Креста Господня, въ честь иконы Божіей Матери Неопалимыя Купины и во имя Архистратига Михаила—также блещутъ богатствомъ внутренняго убранства.

Были и еще древнія церкви внутри ограды Юрьевской, которыя теперь замѣнены новѣйшими. Почти въ одно время съ главнымъ соборомъ, въ половинѣ XII вѣка, сооружена была игуменомъ Діонисіемъ церковь Преображенія Господня, около свв. воротъ и нынѣшняго Воздвиженскаго храма; а въ XVI вѣкѣ, къ югу отъ холоднаго собора, вѣроятно, тамъ, гдѣ теперь двѣ больничныя церкви, Неопалимой Купины и архангела Михаила, построена была теплая церковь во имя святителя Алексѣя, съ придѣломъ св. Гавріила Псковскаго. Это случилось уже послѣ покоренія Новгорода, когда память чудотворцевъ московскихъ внесена была въ среду его святыни мощною рукою Іоанновъ; но обѣ сіи церкви, весьма убогія, разобраны были ради ветхости въ половинѣ минувшаго столѣтія.

Въ богатѣйшей ризницѣ монастыря находится много богато убранныхъ церковныхъ облаченій, сосудовъ, крестовъ, ковчеговъ и прочей утвари, принесенной въ даръ отъ царей, императоровъ, патріарховъ и просто именитыхъ благотворителей. Здѣсь же хранится много древнихъ вкладныхъ грамотъ князей, царей, архіепископовъ, большое количество рукописныхъ и старопечатныхъ книгъ, а также иныхъ памятниковъ старины.



Главный Георгіевскій соборъ въ Юрьевомъ монастырѣ.

Въ ризницѣ доселѣ хранится серебряное позлащенное блюдо съ миеологическимъ на немъ изваяніемъ Персея и Андромеды, которое пожаловалъ въ обитель св. князь Всеволодъ-Гавріиль, потому что на мѣстѣ древняго баснословнаго разказа языческаго совершилось новое христіанское чудо великомученика Георгія, который близъ того же города Верита изба-



Внутренній видъ Спасскаго собора
въ Юрьевомъ монастырѣ.

вилъ отъ морского чудовища Сирійскую царевну, ему обреченную въ жертву. Въмѣстѣ съ блюдомъ хранится и кусокъ отъ той скалы, къ которой была прикована царевна.

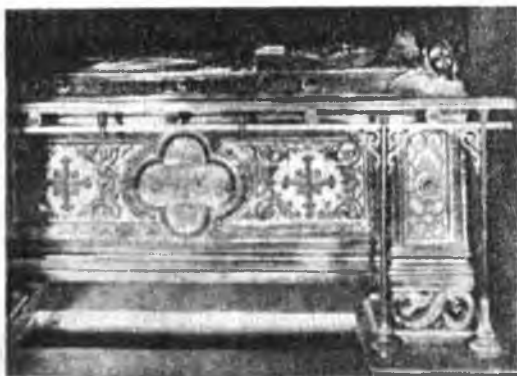
Другая замѣчательная вещь есть плащаница горько памятнаго междоусобною бранію князя Дмитрія Шемяки, который послѣ краткаго сидѣнія на престолѣ ослѣпленнаго имъ Василія Темнаго, призрѣвъ былъ мятежнымъ

Новгородомъ и положилъ вкладъ сей за себя и дѣтей въ обитель Юрьевскую, не подозрѣвая, что и самъ упокоить въ ней свои скитальческія кости. Кругомъ плащаницы вышита золотомъ слѣдующая надпись:

«Лѣта 6957, индикта 7, какъ былъ князь великій Дмитрій Юрьевичъ въ великомъ Новгородѣ, и повелѣніемъ его великаго князя наряженъ былъ сей воздухъ въ храмъ Святаго Великомученика Христова Георгія, того же лѣта мѣсяца августа въ 23 день, благовѣрною его великою княгинею Софьею, и при сынѣ благовѣрномъ князѣ Иванѣ, и положенъ бысть въ церкви св. Великомученика Христова Георгія, въ великомъ Новѣградѣ, въ Юрьевѣ монастырѣ, при архіепископѣ великаго Новаграда, владыкѣ Евѣимѣ, при архимандритѣ Мисаилѣ, за оставленіе грѣховъ и спасенія ради душъ нашихъ и нашихъ дѣтей, и тѣмъ внучатомъ и правнучатомъ, въ семъ вѣцѣ и будущемъ, аминь».

Но еще замѣчательнѣе сихъ двухъ предметовъ подлинная грамота самого великаго князя Мстислава, сына Мономахова, соорудившаго храмъ; она почитается самую древнѣйшею изъ всѣхъ, какія только уцѣлѣли у насъ отъ всепоѣдающаго времени, и ея сохраненіемъ обязаны археологи обители Юрьевской. Грамота писана на пергаментѣ и скрѣплена серебряною печатью, съ изображеніемъ на одной сторонѣ сидящаго Спасителя, а на другой архангела Михаила; дана же въ обитель вмѣстѣ съ блюдомъ Всеволода, о коемъ упоминается въ ея строкахъ.

«Се азъ Мстиславъ



Рѣка съ мощами св. Василия въ Георгіевскомъ соборѣ Юрьева монастыря.

Володиміръ сынъ, держа руску землю въ своіе княженіе, повелѣлъ іесмъ сыну своему Всеволоду отдати цѣ святому Георгіеву съ данию и съ вирами и съ продажами... даже которыи князь по моіемъ княженіи почнетъ хотѣти отъяти у святаго Гюргія. А Богъ буди за тѣмъ и святая Богородица и тѣ святый Георгій у него отимаіеть. И ты игумене Исаіе и вы братиѣ донлѣжеся миръ съ стоять. Молите Бога за мя и замоѣ дѣти, кто ся изоостапетъ въ монастыри То вы тѣмъ должни іесте молити за ны Бога и прии животъ и въ смърти. А язъ далъ рукою своіею и осепнѣіеіе полудніе даровноіе полътретія десяти гривнъъ святому же Георгіеву. А се я Всеволодъ далъ іесмъ блюдо серебряно, въ тридесять гривенъ серебра. Святому же Георгіеву велѣлъ іесмъ бити въ ніе на обѣдѣ коли игумень обѣдаіеть. Даже кто запрѣтъ или ту дань и се блюдо да судить іему Богъ въ день пришествія своіеіо и тѣ святый Георгій».



Внутренній видъ Георгіевскаго собора въ Юрьевомъ монастырѣ.

Одинъ изъ дровнихъ вкладовъ благочестивыхъ самодержцевъ нашихъ еще и доселѣ украшаетъ храмъ Великомученика, посреди его новаго великолѣпія:—это четырехъ-ярусное мѣдное паникадило надъ амвономъ, которое пожертвовалъ обители царь Михайлъ Ѳеодоровичъ послѣ разоренія шведскаго, на память изгнанія враговъ.

Въ сію бѣдственную эпоху самозванцевъ, когда ликовалъ въ Новгородѣ нечестивый вождь шведовъ Делагардіи, лишена была обитель Юрьевская лучшаго своего сокровища, нетлѣнныхъ мощей благовѣрнаго князя Ѳеодора Ярославича, брата Невскаго, который скончался юношей въ день брачнаго своего торжества, промѣнявъ вѣнецъ тлѣнный на нетлѣнный. Послѣ четырехъ-вѣкового упокоенія въ храмѣ Великомученика, мощи его перенесены были въ соборъ Софійскій, знаменитымъ митрополитомъ Новгорода Исидоромъ, дабы предохранить святыню ихъ отъ ругательства святотатныхъ враговъ. Но еще тамъ осталась гробница благочестивой матери свв. князей Ѳеодора и Александра, княгини Ѳеодосіи, дочери храбраго Мстислава, который столько лѣтъ сохранялъ Великій Новгородъ славнымъ мечемъ своимъ и самъ нетлѣнно отдыхаетъ подъ сѣнію св. Софіи.

Въ монастырѣ погребены много князей: Дмитрій Шемяка, Ростиславъ, Изяславъ и Ѳеодоръ Ярославичи и др. Въ церкви Похвалы Пр. Богородицы

устроена усыпальница, гдѣ погребены Фотій и гр. Орлова. По субботамъ въ этомъ храмѣ по нимъ совершается панихида. Здѣсь положено постоянно читать акаеистъ Спасителю и Божіей Матери. Главное церковное торжество бываетъ 14 сентября, когда совершается крестный ходъ.

Часы богослуженія распределяются въ монастырѣ такъ:

Утренняя въ 3 ч. утра; I ранняя обѣдня (въ церкви Похвалы Богородицы) въ 5 ч. утра; II ранняя (въ церкви Всѣхъ Святыхъ, по субботамъ) въ 6 ч. утра; поздняя обѣдня въ 9 ч. утра; вечерня зимою въ 4 ч., лѣтомъ въ 5 ч. вечера; всенощная наканунѣ воскресныхъ и праздничныхъ дней въ 6 ч. вечера и акаеистъ св. великомученику Георгію по воскреснымъ днямъ послѣ вечерни.

При монастырѣ имѣются бесплатная гостиница для богомольцевъ, больница и богадѣльня.

Перынский скитъ при Новгородскомъ Юрьевомъ монастырѣ находится въ 4 верстахъ отъ Новгорода при самомъ истокѣ Волхова. Онъ расположенъ на высокомъ песчаномъ холмѣ, на которомъ, по преданію, еще во времена господства язычества стоялъ идолъ Перунъ. Когда съ введеніемъ христіанства этотъ идолъ былъ низвергнутъ, то первый епископъ новгородскій Іоакимъ Корсунянинъ въ 995 г. на этомъ мѣстѣ устроилъ церковь во имя Рождества Богородицы, возлѣ которой вскорѣ возникъ Перынский монастырь. Подвергавшійся многоразличнымъ бѣдствіямъ въ продолженіе своего историческаго существованія, Перынский монастырь въ 1764 году былъ, наконецъ, упраздненъ и обращенъ въ приходскую церковь, которая была приписана къ Новгородскому Юрьеву монастырю. Въ 1828 г. стараніями Юрьевскаго архимандрита Фотія при церкви былъ устроенъ скитъ, существующій и доселѣ, въ зависимости отъ Юрьева монастыря. Первымъ начальствующимъ надъ скитомъ



Внутренни видъ Родавиженскаго собора въ Юрьевомъ монастырѣ.



Перынский скитъ при Новгородскомъ Юрьевомъ мон.

иеромонахомъ былъ инокъ Аникита, въ мирѣ князь Сергѣй Александровичъ Шихматовъ. Въ скиту введенъ строгій уставъ по образцу Палестинскихъ скитовъ; употребленіе въ пищу молока, рыбы и яицъ совершенно запрещено. Женщинамъ входъ дозволяется только однажды въ годъ въ день скитскаго праздника 8 сентября. Храмъ одинъ во имя Рождества Богородицы, въ стилѣ старинной греческой архитектуры; основаніе этому храму положено еще въ концѣ X вѣка, но затѣмъ онъ неоднократно возобновлялся. 8 сентября совершается крестный ходъ сюда изъ Юрьева монастыря. Въ скиту существуетъ благочестивый обычай носыпнаго чтенія Псалтири съ поминовеніемъ всѣхъ живыхъ и умершихъ благотворителей скита.

Женскія обители.

Богородицкая община, въ Череповецкомъ уѣздѣ, находится при селѣ Парееновѣ Череповецкаго уѣзда. Она учреждена очень недавно, по опредѣленіи Св. Синода, въ 1904 году.

Основательницей ея была дворянка Евдокія Силантьева, въ имѣніи которой и устроена община.

Горицкій Воскресенскій монастырь, въ Кирилловскомъ уѣздѣ. Горицкій монастырь находится въ 6 верстахъ къ западу отъ г. Кириллова. Онъ расположенъ въ довольно живописной мѣстности на лѣвомъ гористомъ берегу рѣки Шексны. Основанъ въ 1544 году вдовой удѣльнаго князя старицкаго Андрея Евфросиніей, въ иночествѣ Евдокіей; въ этомъ монастырѣ жила и невѣстка ея, супруга князя Владиміра Андреевича, Евдокія; обѣ онѣ по приказанію Іоанна Грознаго были утоплены въ Шекснѣ и затѣмъ погребены здѣсь съ подобающимъ почетомъ. Вообще Горицкая обитель была въ древнее время мѣстомъ ссылки и въ этомъ отношеніи представляетъ значительный историческій интересъ. Въ концѣ XVI в. здѣсь жила нѣкоторое время царица Дарья. Въ 1606 г. сюда



Горицкій Воскресенскій монастырь, въ Кирилловскомъ уѣздѣ.

была сослана съ постриженіемъ въ иночество царевна Ксения, дочь Бориса Годунова. Въ XVII вѣкѣ здѣсь же проживали въ ссылкѣ княгиня Елена Масальская и кн. Анна Хилкова, а въ XVIII в.—Варвара Арсеньева.

Храмовъ три: въ честь Воскресенія Христова, въ честь Св. Троицы и во имя Іоанна Предтечи. Въ Воскресенскомъ храмѣ обращаетъ на себя вниманіе шитая золотомъ плащаница, присланная сюда императоромъ Александромъ I. Къ числу святынь относятся мѣстнотимыя иконы Смоленской Богоматери, великомученицы Екатерины и царевича Димитрія. Монастырь многолюденъ. Управляется игуменіей. Лѣтомъ по Шекснѣ ходятъ пароходы; пристань Горяцы у самаго монастыря.

Деревяницкій Воскресенскій монастырь, въ Новгородскомъ уѣздѣ, расположенъ въ четы-

рехъ верстахъ отъ Новгорода къ сѣверу, на правомъ берегу Волхова, при впаденіи рѣки Деревяницы. Основана обитель въ 1335 году преп. Моисеемъ, архіепископомъ новгородскимъ, и долгое время была мужскою. Преобразована въ женскій лишь въ 1875 году. Инокинъ весьма немного; управляетъ ими игуменія.

Храмовъ два: Воскресенскій и Успенскій. Въ Успенскомъ храмѣ находится точный снимокъ съ чудотворной Конеvской иконы, съ которою 10 іюля совершается крестный ходъ вокругъ монастыря. Въ притворѣ Воскресенскаго храма погребены Алексѣй и Іоаннъ, архіепископы новгородскіе. Въ монастырѣ сохраняется много старинной церковной утвари и облаченій. При немъ находится епархіальное женское училище.

Десятиновъ Богородицкій монастырь, въ Новгородѣ. Эта обитель находится въ самомъ Новгородѣ на Софійской сторонѣ, у Псковской заставы. Это урочище въ старину называлось «десятиной», поэтому и монастырь получилъ подобное же наименованіе. Основанъ въ оныѣ XIII вѣкѣ княгиней Θεодосіей Мстиславовной, супругой Ярослава II и матерью знаменитаго князя Александра Невскаго. Но собственно устройтеlemъ монастыря былъ преп. Моисей, архіеп. новгородскій, который воздвигъ здѣсь каменную церковь Рождества Богородицы. Эта церковь, неоднократно поновляемая, существуетъ до настоящаго времени; только нѣсколько расширена она пристройкой къ ней трехъ придѣловъ. Здѣсь хранится часть мощей великомученицы Варвары, нѣсколько старинныхъ иконъ, изъ которыхъ замѣчательна по древности мѣстнотимая икона Іоанна Предтечи, а въ



Десятиновъ Богородицкинъ монастырь, въ Новгородѣ.

ризициѣ имѣется до 35 свитковъ рукописей XVII вѣка и копій жалованныхъ грамотъ. Обитель немногочисленна, управляетъ ею игуменія.

Званскій Знаменскій монастырь, въ Новгородскомъ уѣздѣ.

Званскій монастырь находится въ 65 верстахъ отъ Новгорода, на лѣвомъ высокомъ берегу Волхова, выше Сосницкой пристани. Основанъ монастырь въ 1869 году по духовному завѣщанію вдовы знаменитаго поэта Державина Дарьи Алексѣевны Державиной, которая пожертвовала монастырю свое родовое имѣніе Званку со всѣми помѣстьями, землями и угодьями и притомъ еще весьма значительный капиталъ. Благодаря этому, обитель сразу же была хорошо обеспечена въ матеріальномъ отношеніи. Въ пей теперь содержится до 100 инокинь подъ управленіемъ игуменьи.

Храмовъ два: малый, въ честь Обновленія Храма Воскресенія Христова, и большой Знаменскій, построенный на средства митрополита петербургскаго Исидора. Въ этомъ храмѣ находятся двѣ мѣстными иконы. принесенныя съ Аѳона: Божіей Матери Скоропослушницы и св. Пантелеймона. Крестные ходы здѣсь бывають 1 іюля и въ первое воскресенье послѣ 31 августа.

Звѣринъ Покровскій монастырь, въ Новгородѣ, стоитъ на высокомъ лѣвомъ берегу Волхова. Названіе монастыря объясняется тѣмъ, что въ древности здѣсь вблизи Новгорода князья потѣшались звѣриною травлею и содержали звѣринецъ. Звѣринъ монастырь -- одинъ изъ древнѣйшихъ. Впервые упоминается о немъ въ лѣтописяхъ подъ 1148 годомъ. Слѣдовательно, нужно думать, что онъ основанъ въ первой четверти XII вѣка. Въ Смутное время онъ подвергся разграбленію отъ шведовъ, поэтому пришелъ въ упадокъ и въ началѣ XVIII столѣтія былъ даже закрытъ. Впрочемъ скоро онъ былъ возстановленъ и въ 1764 г. отнесенъ во 2 классъ.

Храмовъ четыре: въ честь Покрова Пресвятой Богородицы—древній, теперь переименованный въ Тихвинскій,—въ честь Покрова Пресвятой Богородицы, новый, во имя Симеона Богопріимца и во имя св. Николая Чудотворца, храмъ, оставшійся отъ упраздненнаго Вѣло-Никольскаго монастыря. Въ новомъ Покровскомъ храмѣ находится главная святыня монастыря чудотворная явленная икона Симеона Богопріимца, здѣсь же находятся древнія иконы: Положенія ризы Богоматери и Покрова Пресвятой Богородицы. Въ Петербургѣ на углу Итальянской и Надеждинской улицъ находится подворье Покровскаго монастыря.

Короцкій монастырь, въ Валдайскомъ уѣздѣ. Короцкій монастырь основанъ на мѣстѣ рожденія преп. Тихона Задонскаго при селѣ Короцко на берегу Короцкаго озера, въ 5 верстахъ отъ г. Валдая. Возникъ онъ на пожертвованія, стекавшіяся сюда со всей Россіи, въ 1864 г.,

вскорѣ послѣ прославленія св. Тихона открытіемъ его мощей. Первоначально здѣсь была устроена женская община, потомъ переименованная въ монастырь.



Коропкій монастырь, въ Валдайскомъ уѣздѣ.

Въ прекрасномъ храмѣ обители хранится часть мощей преп. Тихона, икона Распятія, бывшая его келейная, и собственоручное письмо, писанное имъ одному строителю воронежской епархіи. Обитель немногочисленна по количеству населяющихъ ее инокинь. Управляетъ игуменія.

Косинскій Свято-Николаевскій монастырь, въ Старорусскомъ уѣздѣ. Этотъ монастырь находится въ 6 верстахъ отъ города Старой Руссы при селѣ Косинѣ. Расположенъ онъ въ живописной мѣстности, на высокомъ островѣ, образуемомъ рѣками Полистью и впадающей въ нее Снѣжною. Время основанія относится къ первой половинѣ XIII столѣтія. Объ обстоятельствахъ основанія ничего неизвѣстно, кромѣ именъ самихъ основателей: это были преп. Константинъ и Косма, ученики Варлаама Хутынского. Монастырь первоначально былъ мужскимъ. Въ теченіе своего продолжительнаго историческаго существованія обитель неоднократно подвергалась разореніямъ. Поэтому она никогда не отличалась богатствомъ и не была самостоятельной. До 1764 г. она была приписана къ архіерейскому дому въ Новгородѣ, а при учрежденіи штатовъ совсѣмъ закрыта и обращена въ приходъ. Ея возрожденіе, но уже въ видѣ женскаго монастыря, началось въ концѣ прошлаго вѣка. Здѣсь сначала открыли богадѣльню для престарѣлыхъ женщинъ, при которой устроили женскую общину. Въ 1896 году эта община переименована въ женскій общежительный монастырь подъ самостоятельнымъ управленіемъ игуменіи.

Храмовъ три: во имя св. Николая Чудотворца, во имя преп. Варлаама Хутынского и третій теплый—во имя того же святого. Главная святыня монастыря мощи препп. Константина и Космы, покоющіяся подъ спудомъ въ притворѣ Николаевскаго храма. Главное монастырское празднество бываетъ въ первую пятницу Петрова поста.

Леушинскій монастырь, въ Череповецкомъ уѣздѣ, находится при деревнѣ Леушинѣ на берегу рѣки Илоса, въ 29 верстахъ отъ Череповца. Основанъ онъ въ 1875 году въ видѣ женской общины въ имѣніи С.-Петербуржской купеческой жены Пелагіи Максимовой, которая

обезпечила ее земельными и другими недвижимыми имѣніями. Чрезъ 10 лѣтъ община была преобразована въ монастырь. Храмъ одинъ во имя Іоанна Предтечи. При обители имѣются школа и пріютъ для сиротъ и престарѣлыхъ вдовъ.

Рдейская пустынь, въ Старорусскомъ уѣздѣ, находится въ 88 вер. отъ г. Старой Руссы. Расположена она на полуостровѣ Рдейскаго озера, среди непроходимыхъ болотъ и лѣсовъ. Здѣсь изстари существовалъ мужской монастырь, упраздненный въ 1764 г. Такъ какъ эта мѣстность населена исключительно раскольниками, то возникла необходимость создать здѣсь обитель, какъ опорный пунктъ православія въ противовѣсъ раскольникамъ. По ходатайству митрополита петербургскаго Исидора Св. Синодъ въ 1886 г. учредилъ здѣсь женскую общину, которая спустя немного времени была преобразована въ монастырь-пустынь подъ управленіемъ игуменіи. Храмовъ два: Успенскій соборъ и церковь въ честь Вознесенія. Въ Успенскомъ храмѣ находится главная святыня пустыни чудотворная икона Успенія Божіей Матери.

Ригодищенскій монастырь, въ Валдайскомъ уѣздѣ, находится въ 60 вер. отъ Валдая, въ имѣніи Ригодищѣ. Основанъ по указу Св. Синода въ 1893 г. въ видѣ женской общины, потомъ переименованной въ монастырь подъ управленіемъ игуменіи. Храмъ одинъ, во имя Рождества Пресвятой Богородицы.

Свято-Духовъ Новгородскій монастырь, въ Новгородѣ, расположенъ у Петербургской заставы на Софійской сторонѣ. Это одинъ изъ древнѣйшихъ монастырей: основанъ онъ въ первой половинѣ XII вѣка и первоначально долгое время существовалъ въ качествѣ мужского. Въ 1787 году онъ былъ обращенъ въ женскій, и въ него были переведены инокини Евфиміева и Михалицкаго монастырей. Въ 1815 году обитель посѣтилъ императоръ Александръ I, оставившій послѣ своего посѣщенія большой слѣдъ въ исторіи монастыря своими щедрыми пожертвованіями.

Храмовъ два: во имя Св. Духа и во имя Св. Троицы. Главную святыню монастыря составляетъ старинная икона Сошествія Св. Духа на апостоловъ. Здѣсь же находится другая древняя икона Николая Чудотворца, посохъ св. Моисея, архіепископа новгородскаго, частицы свв. мощей Моисея и Евфиміи. Обитель многолюдна; управляется игуменіей.

Сырковъ монастырь, въ Новгородскомъ уѣздѣ. Сырковъ монастырь находится въ 6 верстахъ отъ Новгорода къ сѣверу, на лѣвомъ берегу рѣки Стипенки. Время основанія его скрывается въ глубокой древности. Извѣстнымъ монастырь становится лишь въ царствованіе Іоанна Грознаго. Въ это время новгородскій бояринъ Феодоръ Сырковъ много потрудился для возсозданія обители, украсивши ее новыми храмами. От-

сюда монастырь сталъ называться Сырковымъ. Первоначально онъ былъ мужскимъ, а съ 1712 г. былъ преобразованъ въ женскій.

Храмовъ два: въ честь Срѣтенія и въ честь Вознесенія Господня. Въ Срѣтенскомъ храмѣ по лѣвую сторону царскихъ вратъ находится древняя явленная икона Владимірской Богоматери. Въ алтарѣ на горнемъ мѣстѣ находится другая мѣстнотимая, также Владимірская, икона; на ней — древній серебряный крестъ съ частицею Ризы Господней; въ этомъ храмѣ въ серебряномъ ковчегѣ хранится много частицъ свв. мощей различныхъ святыхъ. Уставъ монастыря отличается большою строгостью. Въ Новгородѣ имѣется подворье Сыркова монастыря съ храмомъ во имя Жень Муроносицъ.

Тихвинскій Введенскій монастырь, близъ Тихвина. Введенскій монастырь, расположенный въ полуверстѣ отъ города Тихвина, за рѣкой Тихвинкой, основанъ по желанію Іоанна Грознаго въ 1560 году. Въ концѣ XVI вѣка здѣсь проживала четвертая супруга Грознаго царица Дарія, сдѣлавшаяся потомъ настоятельницей этой обители. Въ эпоху Смутнаго времени обители пришлось много пострадать отъ нападенія шведовъ и литовцевъ, но, по милости Божіей, она вышла изъ всѣхъ этихъ испытаній, сохранивъ свое существованіе до настоящаго времени. Теперь обитель находится въ цвѣтущемъ состояніи и отличается своимъ многолюдствомъ и благоустроенностью внѣшней и внутренней.



Введенскій монастырь, близъ Тихвина.

Храмовъ два. Главный соборный храмъ въ честь Введенія съ двумя придѣлами. На лѣвой сторонѣ собора при входѣ возвышается гробница царицы Дарьи; надъ ней горитъ неугасимая лампада. На правой сторонѣ храма близъ иконостаса на аналоѣ хранится нѣсколько ковчеговъ со святыми мощами. Въ алтарѣ близъ горняго мѣста находится древняя икона Тихвинской Божіей Матери, принадлежавшая царицѣ Дарьѣ. Къ соборному храму пристроена церковь въ честь Рождества Пресв. Богородицы. Въ ризницѣ хранится нѣсколько замѣчательныхъ рукописей XVII и XVIII вѣковъ, между прочимъ и духовное завѣщаніе царицы Дарьи. Въ монастырѣ введенъ строгій уставъ. Къ числу непремѣнныхъ обязанностей инокинь относится неусыпное чтеніе Псалтири съ поминовеніемъ о здравіи и упокоеніи благотворителей обители.

Успенскій монастырь, въ Валдайскомъ уѣздѣ, находится при селѣ Полновѣ, въ 50 вер. отъ Валдая, среди лѣсовъ, на берегу озера Селигера. Основана обитель сначала подъ именемъ



Успенскій монастырь, въ Валдайскомъ уѣздѣ.

женской общины въ имѣнии Успенскомъ помѣщицы Кемецкой, которая обезпечила ее земельными владѣніями. Въ Успенскомъ храмѣ обители находятся двѣ мѣстными иконы Успенія: одна привезена изъ Іерусалима, другая принесена въ даръ кievскимъ митрополитомъ Платономъ. Въ этомъ храмѣ находится рака, въ которой хранится серебряный ковчегъ съ частицами мощей святыхъ угодниковъ Божіихъ.

Ѳерапонтовъ Бѣлоозерскій монастырь, въ Кирилловскомъ уѣздѣ. Знаменитый въ древности Ѳерапонтовъ монастырь, основанный въ 1398 г. преп. Ѳерапонтомъ, другомъ Кирилла Бѣлозерскаго, находится въ 17 вер. отъ г. Кириллова, между озерами Паскимъ и Бородавскимъ. Вначалѣ онъ былъ мужскимъ. Цвѣтущее состояніе обители относится къ XV и XVI вѣкамъ, когда монастырь славился хорошими «доброписцами», т. е. переписчиками книгъ, и богатою бібліотекою. Въ концѣ XV и началѣ XVI в. здѣсь жилъ въ заточеніи кievскій митрополитъ Спиридонъ. Нѣкоторое время прожилъ здѣсь въ ссылкѣ патріархъ Никонъ, послѣ суда надъ нимъ восточныхъ патріарховъ. Въ XVII и XVIII вѣкахъ для монастыря наступаетъ эпоха всякихъ бѣдствій: пожары, разграбленія шайками литовцевъ и казаковъ, и, наконецъ, въ завершеніе всего — отобраніе монастырскихъ имѣній въ 1764 г. Послѣ этого монастырь сталъ приходить въ упадокъ и въ 1798 г. закрытъ. Въ такомъ состояніи онъ

находился сто слишкомъ лѣтъ; въ 1903 году онъ снова возстановленъ, по указу Св. Синода, въ видѣ женскаго.

Храмовъ пять. Главный соборный храмъ въ честь Рождества Пресвятой Богородицы, в осьмь а древней постройки (конца XV в.); въ иконостасѣ много старинныхъ образовъ въ се-



Ѳерапонтовъ монастырь, въ Кирилловскомъ уѣздѣ.

ребриныхъ басмевныхъ окладахъ; стѣны расписаны старинными фресками. Другіе храмы: во имя Благовѣщенія, во имя преп. Мартиніана, во имя Богоявленія Господня и во имя преп. Терапонта. Въ храмѣ преп. Мартиніана почиваютъ подъ спудомъ его мощи. Здѣсь же возвышается надгробіе надъ могилой его ученика Іоасафа, архіепископа ростовскаго, въ мірѣ князя Оболенскаго. Въ ризницѣ хранится полотняная риза преп. Мартиніана, а также древняя плащаница съ греческими надписями.