

# Вологодская губернія.

Обителей мужскихъ 28, женскихъ 5.

## Мужскія обители.

**Александро-Куштскій Успенскій монастырь, въ Кадниковскомъ уѣздѣ.** Александро-Куштскій монастырь находится въ 43 верстахъ отъ уѣзднаго города Кадникова и въ 8 верстахъ отъ Спасокаменнаго монастыря на востокъ. Онъ расположенъ на правомъ низменномъ бе-

регу рѣки Кушты въ 2 верстахъ отъ впаденія ея въ рѣку Кубену. Мѣстность здѣсь луговая и болотистая, окаймленная густыми хвойными лѣсами, среди которыхъ въ безмолвномъ уединеніи пріютилась Куштская обитель.

Время основанія монастыря относится къ XV вѣку. Обитель возникла стараніями, неуспынными трудами и горячими молитвами препод. Александра Куштскаго, долгое время подвизавшагося здѣсь (сконч. въ 1439 г.). Дѣятельную поддержку новооснованная обитель нашла въ лицѣ князей Дмитрія и Симеона, владѣвшихъ Заозерскою вотчиною вокругъ Кубенскаго озера. Тѣмъ не менѣе, по причинѣ своего неблагопріятнаго мѣстоположенія, монастырь никогда не отличался матеріальнымъ благосостояніемъ. Поэтому при учрежденіи монастырскихъ штатовъ въ 1764 г. онъ былъ закрытъ и обращенъ въ приходскую церковь. А въ 1833 году онъ былъ приписанъ къ Спасокаменному монастырю, въ вѣдѣніи котораго состоитъ и понынѣ.

Храмовъ въ обители два. Одинъ древній деревянный храмъ, въ честь Успенія Божіей Матери, построенный въ половинѣ XVI в., послѣ пожара, истребившаго почти всѣ монастырскія строенія. Въ высокомъ старинномъ иконостасѣ находится много древнихъ иконъ. Рядомъ съ этимъ храмомъ находится двухъэтажная церковь: вверху во имя препод. Александра Куштскаго, внизу—во имя Николая Чудотворца. Въ верхнемъ храмѣ на мѣстѣ лѣваго клироса стоитъ пустая гробница (кенотафій) надъ мощами преп. Александра, которая покоится въ нижнемъ храмѣ подъ спудомъ.

**Архіерейскій загородный домъ, въ Вел.-Устюжскомъ уѣздѣ.** Основанъ онъ въ половинѣ XVIII столѣтія архіепископомъ вологодскимъ Варлаамомъ на мѣстѣ древней Богородицкой пустыни и расположенъ на рѣкѣ Стригѣ, въ 4 верстахъ отъ уѣзднаго города Великаго-Устюга. При домѣ имѣется одинъ каменный храмъ въ честь Тихвинской иконы Божіей Матери.

**Вологодскій Свято-Духовъ монастырь.** Свято-Духовъ монастырь расположенъ въ самомъ городѣ Вологдѣ, въ юго-западной его части. Онъ основанъ во второй половинѣ XVII вѣка на мѣстѣ иноческихъ подвиговъ препод. Галактіона.

Препод. Галактіонъ, въ мѣрѣ Гавріиль, изъ боярскаго рода князей Бѣльскихъ, еще будучи юношею принялъ монашество и поселился здѣсь, проводя суровую подвижническую жизнь. Въ 1612 году онъ былъ умерщвленъ мученически шайкою поляковъ и литовцевъ. Его почитателями была устроена надъ его могилою часовня (1627 г.), близъ которой поселились три старца. Немного поздиѣе, по желанію жителей Вологды и съ благословенія архіепископа вологодскаго Варлаама, здѣсь

была основана монашеская община, и при ней сооруженъ храмъ. Новооснованная обитель первоначально называлась Галактіоновой пустынью. Съ 1654 года, когда въ ней былъ построенъ храмъ въ честь Сошествія Св. Духа на средства, пожертвованныя царемъ Алексѣемъ Михайловичемъ, обитель стала называться Свято-Духовскою. Нѣкоторое время монастырь назывался также Спасокаменнымъ (когда Кубенскій монастырь того же имени былъ закрытъ, а братія его переведена въ Св.-Духовъ). Въ настоящее время обителью Св.-Духа управляетъ архимандритъ.



Вологодскій Свято-Духовъ монастырь.

Храмовъ при обители имѣется два: соборный въ честь Сошествія Св. Духа и второй въ честь Знаменія Божіей Матери съ двумя приделами: свв. кн. Владиміра и кн. Ольги и преп. Галактіона. Въ послѣднемъ почиваютъ подъ сводомъ мощи препод. Галактіона, надъ ними воздвигнута металлическая посеребренная рака — конотафій — съ балдахиномъ. Вблизи раки висятъ вериги и желѣзная шапка преподобнаго. Здѣсь же находится мѣстночтимая икона Знаменія Божіей Матери и копія съ Иверской Новгородской иконы.

Надъ колодезѣмъ, выкопаннымъ руками препод. Галактіона, устроена во второй половинѣ прошлаго столѣтія красивая каменная часовня. Вокругъ всего монастыря идетъ прочная каменная ограда. Для богомольцевъ имѣется бесплатное помѣщеніе съ бесплатнымъ содержаніемъ въ продолженіе трехъ дней.

**Арсеніево-Одигитріевская пустынь, при Св.-Духовомъ мон.** Арсеніево-Одигитріевская пустынь находится въ 40 верстахъ отъ губернскаго города Вологды. Основанная въ 1529 году препод. Арсеніемъ Комельскимъ, вологодскимъ чудотворцемъ, она при учрежденіи монастырскихъ штатовъ была



Арсеніево-Одигитріевская пуст. при Св.-Духовомъ м.

закрита и приписана сначала къ вологодскому кафедральному собору, а затѣмъ, въ 1861 году, къ Вологодскому Свято-Духову монастырю, на средства котораго содержится и донынѣ.

Въ обители имѣется храмъ во имя Божіей Матери Одигитріи съ придѣломъ въ честь Николая Чудотворца. Въ немъ находятся мѣстнотчимыя иконы Божіей Матери Одигитріи, св. Николая и преп. Арсенія Комельскаго. При вратахъ пустыни стоитъ часовня, въ которой почиваютъ тѣла іеромонаховъ Арсенія и Иннокентія, бывшихъ настоятелей пустыни.

Управляетъ пустыню архимандритъ. Въ пустыни имѣется пріютъ для паломниковъ.

**Гледенскій монастырь, въ Вел. Устюжск. уѣздѣ.** Гледенскій монастырь находится въ 4 верстахъ отъ города Великаго-Устюга въ



Гледенскій монастырь, въ Велико-Устюжскомъ уѣздѣ.

чрезвычайно красивой, живописной мѣстности при слияніи двухъ большихъ сѣверныхъ рѣкъ: Сухоны и Юга. Монастырь расположенъ на высокой горѣ Гледень, отъ которой и получилъ свое наименованіе.

Гледенскій монастырь считается самой старѣйшею обителью изъ всѣхъ монастырей нашего сѣвернаго края. Первоначальное его основаніе относится къ глубокой древности, приблизительно къ концу XII и началу XIII столѣтія во время княженія великаго князя Всеволода III Юрьевича. Тогда еще и самый городъ Великій-Устюгъ находился на одномъ мѣстѣ съ монастыремъ и назывался Гледень; только впоследствии жители перенесли свой городъ къ устью р. Юга и образовали городъ Усть-Югъ или Устюгъ. Въ половинѣ прошлаго столѣтія (1841 г.) монастырь, бывший дотолѣ независимымъ, потерялъ свою самостоятельность и былъ приписанъ къ Устюжскому Михаило-Архангельскому мона-

стырю; теперь онъ состоитъ въ непосредственномъ вѣдѣніи Велико-Устюжскаго епископа.

Главный соборный храмъ монастыря въ честь Св. Троицы отличается старинною архитектурою; иконостасъ, наполненный старинными иконами хорошаго византійскаго письма, замѣчательнъ украшающей его древней рѣзбой чрезвычайно искусной, художественной работы, такъ что знатоки и любители древняго искусства считаютъ его единственнымъ въ своемъ родѣ. Кромѣ этого храма, въ обители имѣется еще три: въ честь Тихвинской иконы Божіей Матери съ придѣломъ Николая Чудотворца, въ честь Успенія Божіей Матери и во имя св. Іоанна Устюжскаго. Въ Духовъ день устраивается крестный ходъ изъ монастыря въ близлежащее село Пухово, гдѣ родился правед. Іоаннъ, устюгскій чудотворецъ, и гдѣ построена церковь съ часовнею, посвященная его имени.

**Глушицкій Покровскій монастырь, въ Кадниковскомъ уѣздѣ.** Глушицкій монастырь расположенъ въ 23 верстахъ отъ уѣзднаго города Кадникова и недалеко отъ Діонисіева Сосновецкаго монастыря (въ 4 верстахъ отъ него). Основателемъ и устроителемъ обители былъ великій подвижникъ Вологодскаго края препод. Діонисій Глушицкій, который подвизался здѣсь въ началѣ XV вѣка. Монастырь былъ имъ основанъ въ 1413 году по благословенію ростовскаго епископа Григорія. По смерти своего основателя, Глушицкая обитель достигла такого духовнаго процвѣтанія, что называлась нѣкоторое время лаврою и поставлена была въ рядъ «степенныхъ монастырей», т. е. такихъ, настоятели которыхъ имѣли опредѣленную степень или старшинство при архіерейскихъ богослуженіяхъ, въ подписяхъ соборныхъ актовъ и т. п. Съ 1680 года, согласно волѣ препод. Діонисія, Покровскій Глушицкій монастырь вмѣстѣ съ Сосновецкимъ, также основаннымъ Діонисіемъ, управляется однимъ игуменомъ, который живетъ въ Сосновецкомъ монастырѣ.

Главный храмъ во имя Покрова Божіей Матери съ придѣлами Николая Чудотворца и препп. Зосимы и Савватія Соловецкихъ. Въ этомъ храмѣ хранится чудотворный образъ Покрова Пресвятыя Богородицы и икона Николая Чудотворца со многими частицами св. мощей. Кромѣ того, въ обители есть еще церковь деревянная и весьма древняя, во имя Рождества Христова, недавно реставрированная; въ ней находится гробница препп. Макарія и Тарасія, учениковъ препод. Діонисія; на гробницѣ возложена древняя схи́ма, принадлежавшая, по преданію, преподобнымъ. Въ ризницѣ Глушицкаго монастыря хранится много рукописныхъ книгъ, древность которыхъ восходитъ къ XV и даже къ XIV вѣку.

**Заоникіева Владимірская Богородицкая пустынь, въ Вологодскомъ уѣздѣ.** Заоникіева пустынь находится въ 14 верстахъ отъ губернскаго города Вологды. Она расположена въ низменной лошинѣ между

деревнями Обуховымъ и Лусниковымъ Фетиньянской волости Вологодскаго уѣзда.

Время основанія обители относится къ концу XVI вѣка. Въ 1588 году, 23 іюня на этомъ мѣстѣ чудесно явилась икона Казанской Божіей Матери и свв. безреченниковъ Космы и Даміана одному крестьянину деревни Обухово, по имени Иллариону. Илларионъ водрузилъ здѣсь крестъ, устроилъ часовню, въ которую помѣстилъ явленную икону, и поселился на жительство возлѣ нея, предаваясь подвигамъ поста и молитвы. Отъ новоявленной иконы стали совершаться чудеса. Тогда епископъ вологодскій Антоній благословилъ воздвигнуть здѣсь храмъ, а при немъ устроить монастырь. Илларионъ принялъ постриженіе съ именемъ Іосифа и своими неуслышными трудами, иноческими подвигами и дѣйственными предъ Богомъ молитвами упрочилъ существованіе новооснованной обители. Впрочемъ, въ теченіе XVII и XVIII вв. она не отличалась особоннымъ благосостояніемъ, а въ 1764 г. была оставлена за штатомъ. Въ матеріальномъ отношеніи монастырь сталъ быстро возрастать и развиваться только со второй половины XIX столѣтія, когда оуп украсился новыми каменными строеніями и окружилъ себя даже красивой каменной оградой съ башнями. Настоятель монастыря—іеромонахъ.

Въ монастырѣ имѣется два красивыхъ каменныхъ храма. Главный храмъ во имя Св. Троицы съ придѣлами во имя св. Алексѣя, челоуѣка Божія, и препод. Іосифа, основателя монастыря. Здѣсь почиваютъ подъ спудомъ и его мощи; надъ нимъ устроена мѣдная посеребренная рака съ большимъ, во весь ростъ, изображеніемъ преподобнаго на верхней крышкѣ. Кромѣ того, тутъ же покоятся мощи иноковъ Антонія и Іоанникія. Въ этомъ храмѣ находится и явившаяся препод. Іосифу икона Казанской Б. М., именуемая иначе Заоникіевскою, а также и мѣстночтимая икона Владимірской Божіей Матери. Второй храмъ, такъ называемый скитскій, освященъ во имя Александра Невскаго.

Въ главномъ храмѣ обращаютъ на себя вниманіе два напрестольныхъ креста съ частицами св. мошей, а также небольшой овалный камень, на которомъ утверждень перламутровый крестъ: этотъ камень есть часть отъ того камня, на которомъ преп. Серафимъ Саровскій молился 1000 ночей.



Заоникіева Владимір. Богород. пустынь, въ Волог. у

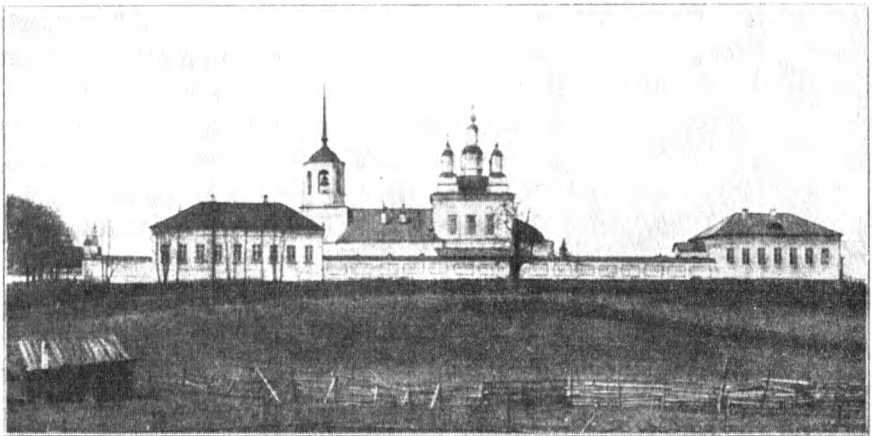
Дважды въ году въ обители устраиваются крестные ходы: 23 июня— въ монастырь изъ церкви св. Васи́лїя Великаго, находящейся въ мѣстечкѣ Вдкѣ, въ 7 верстахъ отъ монастыря, и 21 сентября—изъ монастыря въ часовню, находящуюся въ деревнѣ Обуховѣ,—мѣстѣ рожденїя преп. Іосифа. Для паломниковъ имѣется большой каменный двухэтажный корпусъ; для странниковъ—страннопримный домъ съ пищей и кипяткомъ. Изъ гор. Вологды въ пустынь ведетъ хорошая шоссе́нная дорога.

**Знамено-Филипповскій монастырь, въ Вел.-Устюжск. уѣздѣ.** Знамено-Филипповскій монастырь расположенъ въ двухъ верстахъ отъ города Великаго-Устюга, при деревнѣ Яиковѣ, на лѣвомъ берегу рѣки Сухоны, у подошвы высокой Яиковской горы. Основанъ онъ въ половинѣ XVII столѣтїя. Преданїе называетъ основателемъ монастыря инока Филиппа, который въ это время подвизался на Яиковой горѣ и пользовался большимъ почитанїемъ отъ устюжскихъ жителей, впоследствии пожелавшихъ создать на мѣстѣ его подвиговъ обитель. Въ 1654 году обитель была дѣйствительно основана, и при ней сооруженъ храмъ во имя Знаменїя Пресвятой Богородицы. Филиппъ до своей смерти (17 авг. 1662 г.) управлялъ братїей, хотя по своему крайнему смиренїю уклонился отъ священнаго сана и скончался простымъ инокомъ. Въ этомъ храмѣ и доселѣ подъ спудомъ почиваютъ его мощи. Въ 1753 году построены были второй храмъ во имя св. Филиппа, митрополита московскаго. Монастырь считается заштатнымъ. Управляетъ игумень.

**Катромскій Николаевскій монастырь, въ Кадниковскомъ уѣздѣ.** Катромскій монастырь находится въ 70 верстахъ отъ уѣзднаго города Кадникова и въ 105 вер. отъ Вологды. Онъ расположенъ среди лѣса, на берегу большого Катромскаго озера, отъ котораго и получилъ свое наименованїе. Время основанїя монастыря съ приблизительною точностью можетъ быть отнесено къ началу XVI столѣтїя. Основателемъ его считаютъ препод. Онуфрїя, мощи котораго почиваютъ теперь здѣсь подъ спудомъ. Монастырь никогда не отличался благосостоянїемъ матеріальнымъ и нѣсколько разъ горѣлъ; однажды, въ 1803 году, отъ всего монастыря осталась лишь одна только деревянная часовня надъ могилой препод. Онуфрїя!.. Но еще раньше этого, при учрежденїи монастырскихъ штатовъ въ 1764 году, монастырь былъ закрытъ, а послѣ 1803 года всѣ его владѣнїя и угодья приписаны къ Семигородной пустыни. Возрожденїе обители началось со второй половины прошлаго столѣтїя, когда здѣсь возлѣ часовни надъ могилой Онуфрїя былъ воздвигнутъ каменный двухэтажный храмъ во имя Николая Чудотворца съ придѣломъ въ честь того же святителя и во имя преподобнаго Онуфрїя Аеонскаго. Обитель содержится на средства Семигородной пустыни, а игуменомъ ея считается настоятель этой пустыни. Могила препод. Онуфрїя пользуется

большимъ почитаніемъ среди окрестныхъ жителей и богомольцевъ. Съ разрѣшенія Св. Синода надъ могилой по усердію богомольцевъ совершаются панихиды. При обители имѣется страннопріимный домъ.

**Корнилевъ - Комельскій монастырь, въ Грязовецкомъ уѣздѣ.** Корнилевъ-Комельскій монастырь находится въ 48 верстахъ къ югу отъ Вологды и въ 5 верстахъ отъ уѣзднаго города Грязовца. Мѣстоположеніе обители представляетъ собою одинъ изъ живописнѣйшихъ уголковъ Сѣверной Россіи. Окрестности монастыря образуетъ разстилающаяся на далекое пространство равнина, покрытая холмами и небольшими возвышеніями, непрерывною цѣпью убѣгающими въ синѣющую даль. Возвышенія зеленѣютъ лѣсами, среди которыхъ мирно пріютились се-



Знамено-Филипповскій Яковскій монастырь, въ Велико-Устюжскомъ уѣздѣ.

ленія. Самъ монастырь расположенъ на пологой покатости, склоняющейся восточную стороною къ рѣкѣ Нуромѣ, а сѣверною—къ рѣкѣ Талицѣ. По сосѣдству съ обителью находятся минеральные источники, цѣлебныя свойства которыхъ пользуются большою извѣстностью не только среди сѣверныхъ жителей, но и въ остальной Россіи. Поэтому Комельская обитель красотою своего мѣстоположенія, сосѣдствомъ минеральныхъ водъ, и въ особенности славой великаго подвижника Корнилія, моги котораго покоятся здѣсь, привлекаетъ къ себѣ весьма много посѣтителей и богомольцевъ.

Основана обитель препод. Корниліемъ Комельскимъ въ 1497 году. Препод. Корнилій происходилъ изъ знатнаго рода ростовскихъ бояръ Крюковыхъ. Будучи еще двѣнадцатилѣтнимъ отрокомъ, онъ оставилъ родительскій домъ и началъ проводить подвижническую жизнь инока въ Вѣлосерской обители. Проживши здѣсь нѣкоторое время, препод. Кор-



ниій предпринялъ паломничество по многимъ монастырямъ и пустынямъ, чтобы послушать наставленія мудрыхъ въ духовной жизни старцевъ. Странствуя долгое время по различнымъ мѣстамъ и ища глубокаго уединенія, гдѣ можно было бы въ тишинѣ и безмолвіи отдаться иноческимъ подвигамъ, Корнилій пришелъ въ Комельскіе лѣса Вологодской губерніи и здѣсь, на берегу рѣки Нуромы, близъ впаденія въ нее рѣчки Талицы, онъ избралъ себѣ мѣсто для жизни. Это было въ 1497 году, въ княженіе великаго князя Іоанна III. Препод. поселился здѣсь въ одной хижинѣ, гдѣ прежде жили разбойники. Много лишеній, трудовъ и опасностей испыталъ преподобный и отъ звѣрей, и отъ злыхъ людей, но остался терпѣливъ и твордѣ въ своей надеждѣ на Бога.

Но недолго оставался онъ здѣсь въ неизвѣстности и одиночествѣ. Когда молва о немъ распространилась вокругъ, то къ нему стали стекаться ревнующіе объ иноческомъ житіи. Намѣреваясь создать въ этомъ мѣстѣ обитель, преподобный принималъ къ себѣ всѣхъ желающихъ. Расчистивши общими усиліями мѣсто, Корнилій вмѣстѣ съ собравшимися къ нему иноками построилъ небольшую деревянную церковь, которая положила начало существованію обители. Препод. Корнилій устроилъ въ ней распорядокъ монастырской жизни и сочинилъ для руководства братіи уставъ. Новооснованная обитель еще при жизни ея основателя достигла быстрога процвѣтанія и духовнаго, и матеріальнаго. Она пользовалась большимъ и неизмѣннымъ расположеніемъ со стороны московскихъ великихъ князей и царей, надбѣлавшихъ ее богатыми имѣніями и вотчинами.

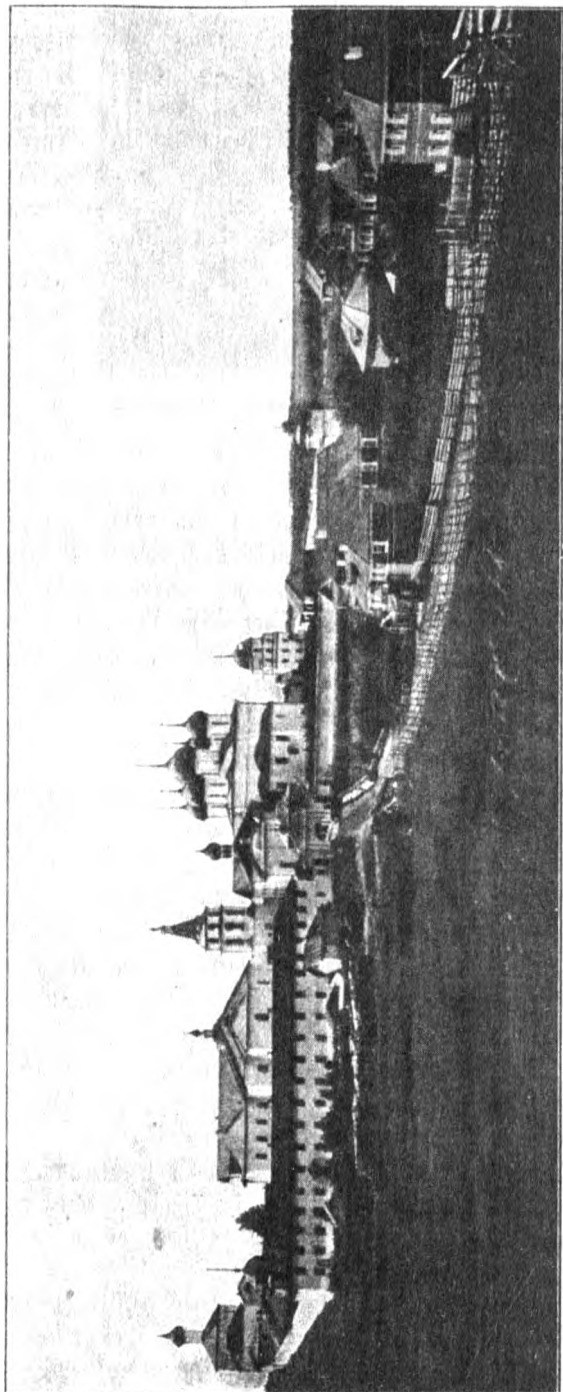
И Господь явно благоволилъ къ обители. Въ 1538 году казанскіе татары вторглись въ вологодскіе предѣлы. Комельскому монастырю угрожала большая опасность отъ нихъ; поэтому братія его во главѣ съ настоятелемъ своимъ препод. Корниліемъ удалилась отсюда на Бѣлоозеро. Но Господь сохранилъ монастырь отъ неминуемаго разоренія. Когда татары подступили къ монастырю, то онъ показался имъ большимъ городомъ со множествомъ войска, готоваго къ сраженію. Устрашенные этимъ зрѣлищемъ, татары послѣшно отступили.

Въ 1538 году препод. Корнилій мирно скончался 82 лѣтъ отъ роду и былъ погребенъ въ основанной имъ обители. Отъ гроба его стали обильно истекать чудесныя исцѣленія, увеличивавшія число почитателей святого. Вскорѣ, въ 1600 г., и церковь въ лицѣ патріарха Іова сопричислила его къ лику святыхъ и установила ему церковное почитаніе.

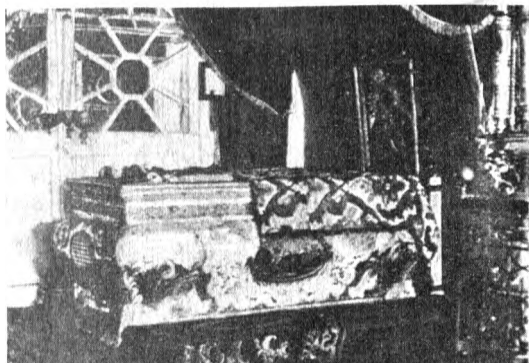
Учрежденіе монастырскихъ штатовъ въ 1764 году, сопровождавшееся отобраніемъ монастырскихъ имуществъ, нанесло значительный ударъ благосостоянію Комельской обители. Но, несмотря на это, обитель и до

постоящаго времени сумѣла сохранить за собою одно изъ первыхъ мѣстъ въ ряду русскихъ монастырей. Управляетъ обителью игуменъ.

Внутри монастыря находятся слѣдующіе храмы. Главный соборъ во имя Введенія — очень древній, построенный въ половинѣ XVI столѣтія. Въ связи съ этимъ храмомъ подлѣ южной его стѣны находится церковь во имя преподобнаго Корнилія. Въ этой церкви въ аркѣ сѣверной стѣны почиваютъ подъ спудомъ мощи преподобнаго Корнилія. Надъ нимъ устроена деревянная рака, обложенная мѣдными посеребрёнными листьями и покрытая сверху образомъ преподобнаго, писаннымъ во весь ростъ и украшеннымъ серебряною ризкою; надъ ракою возвышается рѣзной золоченый baldachinъ. Въ этомъ же храмѣ почиваютъ подъ спудомъ и мощи препод. Лаврентія, преемника Корнилія по настоятельству, и Кас-



Корнилевъ - Комельскій монастырь, въ Грязовецкомъ уѣздѣ.



Рака съ мощ. преп. Корнилія Комельск. въ его обители.

преп. Антонія Великаго и Корнилія Комельскаго во весь ростъ, весьма древняго письма. Здѣсь же хранится и особенно драгоцѣнная для обители святыня: фелонь и часть власяницы препод. Корнилія; они находятся за стекломъ въ особомъ футлярѣ, сдѣланномъ въ видѣ аналоя. Кромѣ вышепоименованныхъ, въ обители есть еще два храма: во имя Николая Чудотворца и въ честь иконы Всѣхъ Скорбящихъ Радости.

Въ связи съ церковью преп. Корнилія и настоятельскимъ корпусомъ находится колокольня; въ третьемъ ея ярусѣ висятъ колокола числомъ 12; изъ нихъ обращаютъ на себя вниманіе два колокола иностраннаго литья съ латинскими и нѣмецкими надписями. Во второмъ ярусѣ колокольни помѣщается монастырская ризница; въ ней хранится много древнихъ вещей: напрестольныхъ евангелій и крестовъ, священныхъ сосудовъ, плащаница отъ 1594 г. и проч. Въ монастырской бібліотекѣ находится значительное количество древнихъ книгъ и рукописей: изъ послѣднихъ особенное вниманіе обращаютъ на себя: старинный синодикъ съ записью родовъ препп. Кирилла Вѣлозерскаго и Корнилія Комельскаго, Типикъ съ особыми молитвами, Часословъ времени царя Алексѣя Михайловича, служба и житіе препод. Корнилія.

При монастырѣ содержится школа и гостинница для богомольцевъ. Ближайшая къ монастырю желѣзная дорога—Ярославо-Вологодская—проходитъ отъ него въ 6 верстахъ.

**Коряжемскій Николаевскій монастырь, въ Сольвычегодскомъ уѣздѣ.** Коряжемскій Николаевскій монастырь находится въ 15 верстахъ отъ уѣзднаго города Сольвычегодска и въ 558 верстахъ отъ города Вологды. Онъ расположенъ на высокомъ берегу близъ устья рѣки Коряжемки, впадающей въ р. Вычегду. Видъ монастыря на этомъ возвышеніи, среди сосновыхъ и кедровыхъ лѣсовъ, съ противоположнаго низкаго берега Вычегды очень красивъ и живописенъ.

Рядомъ съ Корниліевою церковью находится Воскресенская церковь съ двумя придѣлами: во имя Антонія Великаго и свв. Василія Великаго и княгини Ольги. Здѣсь хранится образъ Владимірской Божіей Матери — точная копія съ подлинной чудотворной Владимірской иконы; изъ другихъ иконъ здѣсь обращаютъ на себя вниманіе два образа

Основателемъ монастыря былъ препод. Логгинъ Коряжемскій (сконч. въ 1540 г.) вмѣстѣ со своимъ спутникомъ и сотрудникомъ Симономъ Сойгинскимъ (сконч. въ 1561 г.). Въ 1535 году эти иноки приняли въ Коряжемскіе лѣса, поставили здѣсь келію для пустынножительства, а немного спустя соорудили небольшую церковь во имя св. чудотворца Николая. Такъ получила свое начало новая обитель, которая стала называться Коряжемской Николаевской. Препод. Логгинъ до самой своей кончины былъ первымъ игуменомъ созданной имъ обители. Матеріальное благосостояніе монастыря стало быстро упрочиваться вскорѣ же послѣ его основанія. Причиною этому были щедрыя пожертвованія и энергичная поддержка со стороны московскихъ царей, а особенно со стороны Іоанна Грознаго. Слухъ о новооснованной обители на Коряжмѣ скоро достигъ до него въ Москву, и онъ вмѣстѣ съ своею кроткою, благочестивою царицею Анастасіей Романовной былъ первымъ и наиболѣе щедрымъ благотворителемъ монастыря, надѣливъ его имѣніями, угодами и вотчинами. Процвѣтанію и украшенію обители много способствовали своими обильными пожертвованіями также и знаменитыя колонизаторы сѣверо-восточнаго края Строгоновы.

Съ 1764 года, когда монастырскія имѣнія были отобраны въ казну, начинается упадокъ Коряжемской обители, который еще усиливался различными неурядицами въ ея внутренней жизни. Этотъ упадокъ, постепенно развиваясь, привелъ монастырь къ закрытію (1863 году): онъ былъ приписанъ къ Сольвычегодскому Введенскому монастырю.

Обитель возродилась вновь только въ 1896 году, благодаря крупному пожертвованію (45000 руб.) одного благотворителя (кяхтинскаго купца Хаминова), который сдѣлалъ свое пожертвованіе Коряжемскому монастырю подъ условіемъ возстановленія его самостоятельности.

Управляетъ монастыремъ игумень.

Главный соборный храмъ обители въ честь Благовѣщенія Пресв. Богородицы съ придѣломъ во имя чудотворца Николая. Въ этомъ храмѣ близъ иконостаса, въ углубленіи сѣверной стѣны находится гробница (конотафій) надъ мощами препод. Логгина, почивающими здѣсь подъ спудомъ. Рака бронзовая, посеребренная; на пеленѣ во весь ростъ вышито изобра-



Коряжемскій Николаевскій монастырь, въ Сольвч. у.

женіе преподобнаго. Надъ гробницей помѣщена принесенная самимъ Логгиномъ древняя икона Креста Господня. Возлѣ гробницы въ особомъ футлярѣ хранятся холстинная фелонь и власяница преп. Логгина. У сѣвернаго входа въ храмъ находится каменная пристройка, въ которой стоитъ гробница епископа вятскаго Александра, бывшаго прежде здѣсь игуменомъ.

Второй храмъ—во имя Спаса Нерукотвореннаго Образа. Здѣсь хранится мѣстнотимая весьма древняя икона Николая Чудотворца. За лѣвымъ клиросомъ обращаетъ на себя вниманіе своею древностью образъ препод. Димитрія Прилуцкаго. Между этими двумя храмами находится каменная часовня, устроенная надъ колодеземъ, выкопаннымъ преп. Логгиномъ. Въ 1904 г. здѣсь заложенъ еще третій каменный храмъ во имя преп. Логгина. Въ монастырской ризницѣ хранятся ризы епископа Александра вятскаго, а также пожертвованная имъ большая икона-складень.

Сообщеніе съ монастыремъ очень удобное, особенно въ лѣтнее время. По Вычегдѣ ходятъ пароходы къ Яренску и Устьысольску мимо Сольвычегодска; съ этихъ пароходовъ можно высаживаться на пристани близъ монастыря. По желѣзной дорогѣ можно отправиться на станцію «Котласъ», между которой и Сольвычегодскомъ поддерживается пароходное сообщеніе. На станціи Котласъ находится всегда монастырскій послушникъ, который можетъ сообщить подробныя свѣдѣнія о проѣздѣ въ обитель.

**Лальскій Михаило-Архангельскій монаст., въ Вел.-Устюжскомъ уѣздѣ.** Михаило-Архангельскій монастырь находится въ заштатномъ городѣ Лальскѣ въ 80 верстахъ отъ Великаго Устюга.

Время основанія обители относится къ XVII вѣку. Первоначально монастырь стоялъ на берегу рѣки Юга, на томъ мѣстѣ, гдѣ теперь находится Богоявленская церковь. Но такъ какъ это мѣсто во время разлива рѣки подмывалось водою, то монастырь въ 1700 году былъ перенесенъ отсюда на новое мѣсто, гдѣ онъ расположенъ и посейчасъ. При учрежденіи монастырскихъ штатовъ монастырь Михаила Архангела былъ оставленъ за штатомъ, а въ 1860 году приписанъ къ Устюжскому монастырю.

При обители имѣется одинъ храмъ въ честь Преображенія Господня съ четырьмя придѣлами: во имя свв. Власія Севастійскаго, Архангела Михаила, Макарія Унженскаго и Тихона Амаеунтскаго.

**Лопотовъ Григоріево-Пельшемскій монастырь, въ Кадниковскомъ уѣздѣ.** Григоріево-Пельшемскій монастырь находится въ 7 верстахъ отъ уѣзднаго города Кадникова при рѣкѣ Пельшемѣ. Мѣстность здѣсь низменная, и монастырь окруженъ болотами.

Основателемъ обители былъ препод. Григорій, происходившій изъ

знатнаго рода галичскихъ бояръ по фамилі Лопотовыхъ. Препод. Григорій съ юныхъ лѣтъ посвятилъ себя подвигамъ иноческаго служенія. Желая основать обитель, онъ послѣ долгихъ странствованій по лѣсамъ и пустыннымъ мѣстамъ пришелъ, наконецъ, въ 1426 году на берега рѣки Пельшемы и здѣсь избралъ себѣ мѣсто для будущей обители. Онъ устроилъ небольшую хижину и проводилъ здѣсь подвижническую жизнь. Скоро пришелъ къ нему одинъ іерей, по имени Алексій, и, принявши постриженіе, поселился съ нимъ. Постепенно образовалась монашеская община, и препод. Григорій съ благословенія ростовскаго архіепископа Ефрема основалъ обитель, благополучно существующую до настоящаго времени. Въ 1764 году монастырь былъ оставленъ за штатомъ. Управленіе архимандричье.

Въ монастырѣ имѣется два храма: церковь Собора Пресвятой Богородицы съ придѣломъ въ честь Усѣкновенія главы Іоанна Предтечи и церковь во имя препод. Григорія Пельшемскаго. Въ монастырѣ у сѣверной стѣны холодной церкви подъ спудомъ покоятся мощи препод. Григорія; надъ ними устроена металлическая посеребренная рака; при ней хранятся желѣзные вериги, желѣзная полумантія и желѣзная кольчатая рубашка, принадлежавшія препод. Григорію. Изъ другихъ достопримѣчательностей обители нужно отмѣтить крестъ, высѣченной изъ камня руками самого препод. Григорія во время его пустыннаго уединенія здѣсь до основанія обители. Изъ иконъ обращаютъ на себя вниманіе икона Усѣкновенія главы Іоанна Предтечи, весьма древняя, старинная икона Бога Вседержителя съ изображеніемъ многихъ святыхъ и древній образъ препод. Григорія въ сребропозлащенной ризѣ. Эта послѣдняя икона въ лѣтнее время носится для молебствія въ городъ Кадниковъ.

При обители есть богадѣльня на 5 человекъ. Ближайшая къ монастырю желѣзно-дорожная станція «Сухона» Московско-Ярославско-Архангельской желѣзной дороги находится въ 15 верстахъ отъ него.

**Павло-Обнорскій Комельскій монастырь, въ Грязовецкомъ уѣздѣ.** Павло-Обнорскій монастырь находится въ 15 верстахъ отъ уѣзднаго города Грязовца, на лѣвомъ берегу рѣки Нурмы. Обитель расположена въ красивой, живописной долинѣ, окруженной со всѣхъ сторонъ отлогими горами и представляющей изъ себя уютный, мирный уголокъ. Основана она въ 1414 году препод. Павломъ Обнорскимъ, ученикомъ Сергія Радонежскаго. Надѣленный имѣніями и различными богатыми вкладами отъ великихъ князей и прочихъ знатныхъ благотворителей, монастырь на первыхъ порахъ быстро достигъ значительнаго благосостоянія. Но въ теченіе XVI—XVIII вѣковъ монастырь неоднократно испытывалъ тяжелыя бѣдствія: горѣлъ и подвергался разграбленію отъ казанскихъ татаръ и разбойничьихъ шаекъ. Все это тяжело отзывалось

на благосостояніи обители. Но она всякій разъ, хотя и съ большими усиліями, оправлялась отъ разоренія и сумѣла съ честью выйти изъ всѣхъ выпавшихъ на ея долю испытаній. И въ настоящее время она производитъ пріятное впечатлѣніе своимъ благоустроеннымъ видомъ. Управляетъ ею архимандритъ.

Храмовъ въ обители четыре. Главный соборный храмъ Троицкій, въ связи съ которымъ находится второй храмъ въ честь Рождества Іоанна Предтечи. Третій храмъ въ честь Успенія Божіей Матери и четвертый—въ честь Корсунской иконы Божіей Матери съ придѣлами во имя препод. Павла Обнорскаго и во имя св. Сергія Радонежскаго. Въ послѣднемъ храмѣ почиваютъ подъ спудомъ мощи препод. Павла Обнорскаго; надъ ними устроена рака изъ чистаго серебра съ рѣзнымъ золоченымъ балдахиномъ. Здѣсь же находятся двѣ мѣсточтимыя иконы: Корсунской Б. Матери и препод. Павла Обнорскаго. Изъ другихъ достопримѣчательностей въ монастырѣ хранятся: мѣдный литой восьмиконечный крестъ, принадлежавшій препод. Павлу Обнорскому, данный ему св. Сергіемъ Радонежскимъ; кромѣ того, сохраняется дупло того дерева, въ которомъ препод. Павелъ жилъ 3 года. За монастырской оградой съ востока и запада возвышаются два высокіе холма съ зеленѣющими елями. На восточномъ холмѣ находится такъ называемый «скитскій» храмъ. Западный холмъ называется Голгофою: здѣсь устроена деревянная часовня во имя крестныхъ страданій Спасителя. На юго-западъ отъ монастыря находится другая часовня, поставленная надъ колодеземъ, выкопаннымъ руками препод. Павла на томъ мѣстѣ, гдѣ стояла его уединенная келія.

Дважды въ году, въ Троицынъ день и 24 іюля, въ монастырѣ совершаются крестные ходы. Въ обители имѣется гостинница съ номерами для прѣзжающихъ и страннопріимный домъ для богомольцевъ. Ближайшая станція «Грязовець» Московско-Ярославско-Архангельской желѣзной дороги находится въ 15 верстахъ отъ монастыря.

**Воскресенскій скитъ при Павло - Обнорскомъ Комельскомъ монастырѣ.** Воскресенскій скитъ находится отъ обители всего на разстояніи пятидесяти сажень. Онъ расположенъ на довольно высокомъ холмѣ, по скату котораго устроена лѣстница съ 30 ступенями. Основанъ скитъ игуменомъ Іоасафомъ въ 1867 г. Скитскій храмъ каменный двухъэтажный о 13 главахъ, во имя Воскресенія Христова, съ придѣлами въ честь Покрова Божіей Матери и въ честь Всѣхъ Святыхъ.

**Прилуцкій Николаевскій монастырь, въ Вел. Устюжск. уѣздѣ.** Николаевскій Прилуцкій монастырь находится въ 40 верстахъ отъ г. Великаго - Устюга. Онъ расположенъ на лѣвомъ берегу рѣки Сѣверной Двины, при селеніи, называемомъ Минаина Полянка.

Время основанія неизвѣстно даже съ приблизительною точностью, потому что ни письменныхъ извѣстій и документовъ, ни устныхъ сказаній объ этомъ не сохранилось. Извѣстно только, что во времена Іоанна Грознаго монастырь уже существовалъ. Во время Смутнаго времени онъ былъ разоренъ шайкою литовцевъ въ 1613 году, но въ слѣдующемъ году былъ снова возстановленъ. При учрежденіи монастырскихъ штатовъ обитель сдѣлана заштатной. Управляетъ ею игумень.

При монастырѣ имѣется въ настоящее время одинъ храмъ во имя Николая Чудотворца съ двумя придѣлами: въ честь Благовѣщенія Пресвятой Богородицы и во имя великомученика Георгія. Особеннымъ почитаніемъ въ монастырѣ пользуются древнія иконы Николая Чудотворца и великомученика Георгія, писанныя во весь ростъ. Кромѣ престольнаго праздника, въ монастырѣ совершаются торжественныя празднованія 12 февраля и 13 октября въ честь Иверской иконы Божіей Матери и 27 іюня—въ честь иконы св. Пантелеймона.

При обители есть страннопримный домъ. Ближайшія къ монастырю станции: почтовая Посѣчовская въ 3 верстахъ и желѣзнодорожная «Котласъ» Пермь-Котласской желѣзной дороги въ 15 верстахъ.

**Семигородная пустынь, въ Кадниковскомъ уѣздѣ.** Семигородная Успенская пустынь находится въ 70 верстахъ къ сѣверу отъ Вологды и въ 30 верстахъ отъ уѣзднаго города Кадникова. Расположена она близъ праваго берега рѣки Двиницы среди болотъ и лѣсовъ, которыми окружена почти со всѣхъ сторонъ.

Наименованіе свое пустынь получила потому, что она входила въ районъ бывшей здѣсь прежде Семигородской волости, которая обнимала собою семь селеній, расположенныхъ на семи небольшихъ горахъ и отдѣленныхъ другъ отъ друга изгородами. Въ старинныхъ окладныхъ книгахъ Вологодской епархіи Семигородная пустынь такъ и называлась: «церковь Пречистыя Богородицы на семи горахъ». Пустынь основана въ началѣ XV столѣтія, какъ полагаютъ, иноками Діонисіева Глушицкаго монастыря. Въ продолженіе своей многовѣковой исторіи обитель претерпѣла самыя разнообразныя измѣненія. Въ XV вѣкѣ, когда на сѣверѣ свирѣпетовала моровая болѣзнь, обитель пришла въ совершенное запустѣніе.

Едва только она оправилась отъ этого удара, какъ разразилось жестокое литовское разореніе, и обитель снова пришла въ полный упадокъ. Возстановила ее послѣ этого Іуліанія, старица Московскаго Новодѣвичьяго монастыря, и Семигородная пустынь обратилась на нѣкоторое время въ женскій монастырь (въ 1632 г.). Но черезъ нѣсколько лѣтъ пустынь была снова обращена въ мужскую обитель и приписана сначала къ Вологодскому Софійскому собору, а потомъ къ Діонисіеву Глушицкому



монастырю. Въ концѣ XVII вѣка ей возвращена была самостоятельность, а при учрежденіи монастырскихъ штатовъ она оставлена была за штатомъ на своемъ содержаніи. Управляетъ пустыню игумень.

При ней имѣется два храма. Главный соборъ въ честь Успенія Божіей Матери—каменный, двухъэтажный съ пятью придѣлами; соборъ производитъ величественное впечатлѣніе своею массивностью; особенно красива верхняя его часть, увѣнчанная высокой (около 30 саж.) колокольней. Въ трапезномъ корпусѣ устроена домовая церковь во имя свв. Антонія и Ѳеодосія Печерскихъ съ придѣломъ въ честь Всѣхъ Святыхъ. Главной святыней пустыни является чудотворная икона Успенія Божіей Матери, именуемая Семигородною. По преданію, она написана самимъ Діонисіемъ Глушицкимъ; здѣсь хранится другая писанная имъ икона Іоанна Предтечи. Обращаетъ на себя вниманіе Казанская икона Божіей Матери въ драгоценной жемчужной ризѣ; она принесена сюда старицею Маріамной—преемницею Іуліанія по настоятельству.

Въ лѣтнее время здѣсь бывають крестные ходы съ чудотворной иконой Успенія: 1 іюня—въ Николаевскую Пустораменскую церковь, 20 іюля—въ городъ Вологду и 16 августа—въ городъ Кадниковъ.

При пустыни имѣется гостинница и страннопримный домъ съ безплатнымъ довольствіемъ богомольцевъ. Ближайшая станція «Семигородная» Московско-Архангельской желѣзной дороги находится въ 5 верстахъ отъ пустыни.

**Сольвычегодскій Введенскій монастырь.** Введенскій монастырь находится въ самомъ центрѣ города Сольвычегодска. Основанъ онъ въ 1565 году тремя братьями извѣстной фамиліи Строгановыхъ,—знаменитыхъ колонизаторовъ сѣверо-восточнаго края. Первоначально ими былъ здѣсь построенъ одинъ деревянный храмъ въ честь Введенія, отчего обитель и стала называться Введенской. Впослѣдствіи дѣлались новыя деревянныя постройки. Въ концѣ XVII столѣтія весь монастырь былъ истребленъ пожаромъ. Тогда Григорій Дмитріевичъ Строгановъ началъ постройку новой каменной церкви, благополучно законченную къ 1689 г. Новопостроенная церковь во имя Введенія Пресвятой Богородицы весьма замѣчательна въ архитектурномъ отношеніи. Храмъ имѣетъ форму квадрата, громадной башней возвышающагося надъ обширнымъ шестигульнымъ основаніемъ; надъ плоской крышей высятся пять грушеобразныхъ куполовъ. Вокругъ кровли идетъ обширная терраса, съ которой открывается великолѣпный видъ на городъ и его окрестности. Роскошный иконостасъ отличается художественной рѣзбой. Иконы скопированы съ картинъ знаменитыхъ художниковъ. Въ храмѣ пять придѣловъ: въ честь Грузинской иконы Б. М., во имя Всѣхъ Святыхъ, въ честь Богоявленія Господня, во имя свв. Антонія и Ѳеодосія Печерскихъ и во имя св.

Митрофана Воронежскаго. На сѣверо-западъ отъ храма возвышается высокая колокольня. Между храмомъ и колокольней находятся могилы юродивыхъ: Михайла, Иродіона, Ѳомы и Ивана Самсоновича. Весь монастырь обнесенъ каменной оградой. Управляетъ имъ игумень.

**Сосновецкій Діонисіево-Глушицкій монастырь, въ Кадниковскомъ уѣздѣ.** Сосновецкій монастырь находится въ 22 верстахъ отъ уѣзднаго города Кадникова на берегу рѣки Глушицы, по сосѣдству съ Покровскимъ Глушицкимъ монастыремъ. Основанъ онъ въ 1420 г. преп. Діонисіемъ Глушицкимъ. Преподобный Діонисій, основатель Покровскаго монастыря, подвизался долгое время въ немъ. Ища уединеннаго безмолвія, онъ часто удалялся изъ него за 4 версты въ лѣсъ, гдѣ подъ толстой развѣистой сосной устроилъ себѣ келію; это мѣсто потомъ стали называть Сосновицами. Впослѣдствіи препод. Діонисій построилъ здѣсь церковь, келіи, переселилъ сюда часть братіи изъ Покровскаго монастыря, и такимъ образомъ возникла обитель, которая была названа Сосновецкой. Предъ своей кончиной преп. Діонисій завѣщалъ, чтобы объ основанныя имъ обители управлялись однимъ игуменомъ. И этотъ завѣтъ свято соблюдается до сихъ поръ. Сначала Сосновецкая обитель была приписана къ Покровской; съ утверженіемъ штатовъ Сосновецкій монастырь сдѣланъ штатнымъ; въ немъ живетъ игумень, который управляетъ и Покровскимъ монастыремъ, приписаннымъ къ Сосновецкому.



Сосновецкій Діонис.-Глушицк. м., въ Кадник. у.

Главный соборный храмъ—во имя препп. Діонисія и Амфилохія, чудотворцевъ Глушицкихъ. Здѣсь за лѣвымъ клиросомъ возлѣ сѣверной стѣны почиваютъ подъ спудомъ мощи препод. Діонисія въ одной ракъ съ мощами препод. Амфилохія. За правымъ клиросомъ находятся двѣ древнія иконы работы преп. Діонисія: Знаменія Божіей Матери и Одигитрій—рѣзная. Въ нижнемъ этажѣ храма въ сѣверной половинѣ помѣщается храмъ-придѣлъ во имя Благовѣщенія Пресвятой Богородицы; здѣсь на особомъ аналоѣ находится чудотворный деревянный крестъ, сработанный руками препод. Діонисія. Во второмъ этажѣ помѣщается храмъ во имя Рождества Іоанна Предтечи; здѣсь находится икона Покрова Пр. Богородицы, писанная препод. Діонисіемъ. Тутъ же доселѣ сохраняются четыре весьма древнія деревянные подсвѣчника въ полтора аршина вы-

пиной, цилиндрической формы, расписанные фигурными изображениями травъ и цвѣтовъ. Кругомъ монастыря идетъ высокая каменная ограда съ величественными башнями по угламъ. Надъ свв. воротами находится «Входо-Іерусалимская» церковь. При монастырѣ имѣется бібліотека, въ которой, между прочимъ, хранятся рукописи, писанныя преп. Діонисіемъ.

Ближайшая къ монастырю станція Морженги Московско-Ярославско-Архангельской желѣзной дороги, въ 6 верстахъ отъ обители.

### **Спасо-Каменный монастырь, въ Вологодскомъ уѣздѣ.**

Каменный монастырь расположенъ на небольшомъ каменистомъ островѣ Кубенскаго озера въ 45 верстахъ отъ Вологды. Каменный островъ, отстоящій отъ материка на 7 верстѣ, весьма невеликъ: имѣетъ около 200 сажень въ окружности и весь до самой воды занятъ монастырскими постройками. Въ старинные годы этотъ островъ, по рассказамъ старожиловъ, занималъ большій объемъ; но сильнымъ напоромъ весеннихъ водъ и льдовъ значительную часть береговъ острова отмыло; и въ настоящее время льды, особенно при сильномъ западномъ вѣтрѣ, своимъ напоромъ причиняютъ монастырю большія неудобства и даже опасности. Льды подъ напоромъ воды загромаждаютъ островъ со всѣхъ сторонъ, прерываютъ сообщеніе съ материкомъ и поднимаются иногда такъ высоко, что становятся въ уровень съ трехъэтажными монастырскими строениями. Былъ даже однажды такой случай, что страшнымъ напоромъ льда вытѣснено изъ воды и забросило на крышу трехъэтажнаго братскаго корпуса огромный камень вѣсомъ 500 пудовъ. Теперь этотъ камень, съ большими усилиями святой съ крыши, хранится въ монастырѣ, какъ достопримѣчательность. Чтобы предохранить островъ отъ постоянного разрушенія водою, его берега укрѣплены деревянными сваями и обложены дикимъ камнемъ.

По времени своего происхожденія обитель Спаса на Каменномъ островѣ принадлежитъ къ самымъ древнѣйшимъ монастырямъ на сѣверѣ. Въ Вологодскомъ краѣ она возникла одной изъ первыхъ и послужила здѣсь богатымъ, благодатнымъ рассадникомъ иночества. Изъ нея вышло много знаменитыхъ подвижниковъ, положившихъ основаніе многочисленнымъ обителямъ. Основаніе Спасо-Каменнаго монастыря относится къ половинѣ XIII столѣтія, ко временамъ великаго князя московскаго Іоанна Даниловича Калиты; но иноческая жизнь на Каменномъ островѣ началась еще ранѣе, чѣмъ возникла здѣсь обитель. Лѣтописное сказаніе о началѣ Спасо-Каменнаго монастыря передаетъ, что основателемъ его былъ Бѣлоозерскій князь Глѣбъ Васильковичъ, внукъ великаго князя Ростовскаго, Константина Всеволодовича. Въ 1260 году князь Глѣбъ, совершая путешествіе изъ Бѣлозерска въ Устюгъ на судахъ, былъ внезапно застигнутъ на Кубенскомъ озерѣ сильною бурей, такъ что жизнь его и дружины была въ опасности. Князь, молясь Всемилостивому Спасу о спасеніи,

далъ обѣтъ основать на томъ мѣстѣ обитель, гдѣ суда пристанутъ къ какому-нибудь берегу. Молитва была услышана: волнами суда князя были прибиты къ Каменному острову въ самый день Преображенія Господня. Островъ не оказался пустыннымъ: князь нашелъ на немъ нѣ-



Спасо-Каменный монастырь, въ Вологодскомъ уѣздѣ.

сколько пустынножителей (около 23), которые, проводя здѣсь иноческую жизнь, занимались проповѣдью Христовой вѣры среди побережныхъ жителей — язычниковъ. Пустынники имѣли у себя небольшую часовню для молитвенныхъ собраній. Князь исполнилъ свой обѣтъ. Опъ повелѣлъ воздвигнуть здѣсь храмъ въ честь Преображенія Господня, снабдилъ его иконами и утварью и при немъ основалъ обитель. Настоятельство надъ братіею опъ поручилъ одному изъ пустынножителей старцу Феодору.

Новооснованная обитель, названная Спасо-Каменною, съ самаго-же начала своего существованія стала подъ особое покровительство князей Бѣлозерскихъ и быстро достигла высокой степени процвѣтанія, какъ по своей иноческой жизни, сіявшей святостью многихъ подвижниковъ, принимавшихъ здѣсь постриженіе, такъ и въ отношеніи своего матеріальнаго благосостоянія. Со времени князя Дмитрія Донскаго обитель становится извѣстной и великимъ князьямъ московскимъ. Дмитрій Донской въ знакъ своего благоволенія къ обители назначилъ въ нее игуменомъ знаменитаго Діонисія, впоследствии архіепископа ростовскаго, постриженника аѳонскаго, который ввелъ здѣсь уставъ св. Аѳонской горы. Великій князь Василій Васильевичъ Темный, во время своей ссылки въ Вологду посѣщавшій Спасо-Каменную обитель, по возвращеніи ему великокняжескаго престола наградилъ ее богатыми вкладами и многими владѣніями въ различныхъ волостяхъ. Такъ же благоволили къ обители и послѣдующіе князья и цари московскіе. Поэтому монастырь, хотя неоднократно былъ истребляемъ пожаромъ, всякій разъ возстановлялся и обстраивался вновь. Слава его увеличивалась. Многіе изъ бояръ и даже князей, посвятившіе себя иноческой жизни, въ немъ принимали постриженіе. Въ половинѣ XV вѣка здѣсь принялъ постриженіе св. Іоасафъ, въ мірѣ князь Андрей Дмитріевичъ, сынъ заозерскаго князя Дмитрія Васильевича, впоследствии прославившійся здѣсь нетлѣніемъ мошей. Строгость монастырской жизни и удивенное положеніе обители на островѣ послужили къ тому, что монастырь издревле былъ сдѣланъ мѣстомъ заточенія знатныхъ опальныхъ лицъ. Между прочимъ, во второй половинѣ

XVI вѣка здѣсь былъ заточенъ до самой смерти полоцкій архіепископъ Арсеній Шишка; въ первой половинѣ XVIII вѣка сюда былъ сосланъ лишенный сана съ постриженіемъ въ схиму архіеп. ростовскій Георгій. Послѣ учрежденія монастырскихъ штатовъ съ отобраніемъ въ казну монастырскихъ имуществъ для Спасо-Каменной обители наступило время упадка, который былъ ускоренъ еще большимъ пожаромъ въ 1774 г., истребившимъ до-гла всё деревянныя монастырскія строенія. Послѣ этого пожара Спасо-Каменный монастырь былъ закрытъ. И это запустѣніе продолжалось 26 лѣтъ. Въ 1801 году, по повелѣнію императора Павла I, обитель была возстановлена подъ именемъ Вѣлавиной Спасо-Преображенской пустыни (потому что братія Вѣлавиной Богоявленской пустыни была переведена сюда вмѣстѣ съ имуществомъ). Возстановленная обитель снова быстро стала развиваться и пріобрѣтаетъ то религіозное значеніе, какимъ пользовалась она прежде. Къ концу прошлаго вѣка (1892 г.) по указу Св. Синода монастырю было возвращено его прежнее наименованіе Спасо-Каменнаго. Управляетъ обителью архимандритъ.

Главный храмъ въ честь Преображенія Господня, каменный, двухъ-этажный, есть самое древнее зданіе на островѣ, уцѣлѣвшее отъ давнихъ временъ: онъ былъ построенъ въ концѣ XV вѣка княземъ Андреемъ Васильевичемъ, сыномъ великаго князя Василія Темнаго. Въ верхнемъ этажѣ устроенъ престоль въ честь Преображенія съ двумя прядѣлами; здѣсь съ южной стороны находится мѣдная рака отъ почивавшихъ тутъ нѣкогда мощей преп. Иоасафа. Внизу находится усыпальница для монастырской братіи. Здѣсь, между прочимъ, почиваютъ подъ спудомъ мощи мѣстнотимыхъ подвижниковъ: Василія юродиваго, игумена Кассіана, Петра Чудотворца.

Кромѣ главнаго Спасо-преображенскаго храма, есть еще теплый храмъ въ честь иконы Божіей Матери «Утоли моя печали». Въ этомъ храмѣ подъ спудомъ почиваютъ остатки мощей препод. Иоасафа, сгорѣвшихъ во время одного пожара (въ концѣ XV в.). Во время закрытія Спасо-Каменной обители эти останки были переданы на храненіе въ Вологодскій Свято-Духовъ монастырь и лишь въ 1892 г. возвращены обратно. Въ этомъ же храмѣ находится и мѣстнотимая икона Божіей Матери «Утоли моя печали». Мѣстныя празднованія въ монастырѣ бываютъ: 2 августа въ память Василія Блаженнаго, 10 сентября въ память препод. Иоасафа, когда совершается крестный ходъ въ село Устье, и 18 октября въ память всѣхъ вологодскихъ чудотворцевъ.

Въ монастырской ризницѣ хранится нѣсколько старинныхъ вещей, — крестовъ, священ. сосудовъ и одеждъ. При обители имѣется гостинница для богомольцевъ, маякъ и спасательная станція Общества спасанія на водахъ. Въ 10 верстахъ отъ монастыря находится почтово-телеграфное

отдѣленіе (село Устье, Кадниковскаго уѣзда), а въ 40 вер.—станція Московско-Архангельской жел. дороги «Марженга».

### **Бѣлавинская пустынь при Спасо-Каменномъ монастырѣ.**

Эта пустынь находится въ 50 верстахъ отъ уѣзднаго города Кадникова и въ 20 верст. отъ Спасо-Каменнаго монастыря. Расположена она на островѣ Бѣлавинскаго озера, отъ котораго и получила свое наименованіе. Время основанія ея относится къ 1630 году. Оснавателемъ былъ инокъ упраздненнаго въ Вологдѣ Ильинскаго монастыря Маркъ. При учрежденіи монастырскихъ штатовъ пустынь была закрыта, а затѣмъ въ 1801 году приписана въ Спасокаменному монастырю, въ завѣдываніи котораго состоитъ и доселѣ.

Въ пустыни два храма: въ честь Богоявленія Господня и во имя Пророжденія Честныхъ Древь.

### **Спасо-Прилуцкій Дмитріевъ монастырь, въ Вологодскомъ уѣздѣ.**

Спасо-Прилуцкій монастырь находится въ 5 верстахъ отъ Вологды на лѣвомъ берегу рѣки того же имени. Время основанія монастыря относится ко второй половинѣ XIV столѣтія, когда сюда пришелъ инокъ Дмитрій, уроженецъ Переяславля Залѣскаго. Онъ, будучи еще въ юныхъ лѣтахъ, принялъ постриженіе въ Переяславской Горницкой обители, а затѣмъ немного спустя основалъ и свой монастырь во имя св. Николая на берегу Переяславскаго озера. Въ это же время и другой великій подвижникъ св. Сергій основалъ обитель въ Радонежской глуши. Дмитрій часто посѣщалъ св. Сергія для собесѣдованій съ нимъ и былъ его близкимъ другомъ. Подвижническая жизнь препод. Дмитрія уже здѣсь, въ переяславскихъ предѣлахъ, снискала ему громкую славу великаго свѣтильника вѣры и благочестія, такъ что онъ сталъ извѣстенъ самому великому князю Дмитрію Іоанновичу. Но, стремясь къ уединеннымъ подвигамъ и избѣгая суетной славы человѣческой, св. Дмитрій рѣшилъ оставить родныя мѣста и удалиться на суровый, далекій сѣверъ.



Спасо-Прилуцкій Дмитріевъ монастырь, въ Вологодскомъ уѣздѣ.

Послѣ долгихъ скитаній по лѣсамъ и дебрямъ преп. Димитрій пришелъ, наконецъ, на берега рѣки Вологды и здѣсь на томъ мѣстѣ, гдѣ рѣка дѣлаетъ изгибъ, или по старинному «лукъ», рѣшилъ основать обитель. Намѣреніе преподобнаго встрѣтило горячее сочувствіе и дѣятельную поддержку со стороны окрестныхъ жителей, обрадованныхъ пришествіемъ въ ихъ предѣлы великаго угодника Божія. При ихъ содѣйствіи скоро воздвиглась здѣсь церковь Спаса, и при ней основался монастырь, который по его положенію при лукѣ (изгибѣ) рѣки сталъ называться Спасо-Прилуцкимъ. Скоро объ основанной преп. Димитріемъ обители стало извѣстно великому князю Димитрію Іоанновичу, который, питая большое уваженіе къ св. Димитрію, наградилъ его обитель богатыми имѣніями и денежными вкладами. Благодаря поддержкѣ великихъ князей и другихъ именитыхъ людей, энергичности и духовной опытности настоятелей, Спасо-Прилуцкій монастырь быстро развивался и процвѣталъ, несмотря на различныя несчастія, не разъ постигавшія его: онъ былъ разоряемъ татарами, затѣмъ литовцами и поляками, которые перебили въ обители около 200 человекъ, истребляемъ былъ пожаромъ... Но, несмотря на это, монастырь и по сіе время неприкосновенно сохранилъ свое значеніе религіознаго центра, свѣтильника и хранителя вѣры, оплота православія на сѣверѣ. Насколько высоко цѣнилось и цѣнится значеніе Спасо-Прилуцкаго монастыря, его вліяніе и сила, это ясно показываетъ тотъ фактъ, что въ 1812 г., предъ нашествіемъ французовъ, сюда, какъ въ надежное мѣсто, были свезены для храненія драгоценности и святыни московскихъ храмовъ и монастырей. Управление архимандричье, которое въ знакъ особой чести было даровано монастырю еще въ XVI вѣкѣ.

Главный монастырскій храмъ каменный, двухъэтажный, во имя Всемилоствяга Спаса; въ тепломъ нижнемъ храмѣ почиваютъ подлудомъ мощи препод. Димитрія. Рядомъ съ нимъ почиваютъ мощи препод. инока Игнатія, въ мѣрѣ князя Іоанна Андреевича Углицкаго, 36 лѣтъ прожившаго здѣсь въ темничномъ заключеніи вмѣстѣ съ братомъ своимъ княземъ Димитріемъ Андреевичемъ, который погребенъ здѣсь же, у ногъ препод. Игнатія. Въ Спасскомъ соборѣ въ иконостасѣ у южныхъ алтарныхъ дверей находится мѣстночтимая чудотворная икона препод. Димитрія, писанная, по преданію, св. Діонисіемъ Глушицкимъ. Эта икона сопровождала великаго князя Іоанна III во время его похода на Казань. Изъ другихъ иконъ особенно замѣчательны: Страстная икона Божіей Матери, принесенная самимъ преп. Димитріемъ, и чудотворная Корсунская икона Б. М. Кромѣ Спасскаго собора, въ монастырѣ имѣются еще 4 храма: во имя Введоція, великомуч. Екатерины, Всѣхъ Святыхъ и надвратная церковь Вознесенія Господня.

Въ обители доселѣ свято хранятся вериги препод. Димитрія, фе-

лонь и деревянный черный костыль его. Есть нѣсколько старинныхъ церковныхъ сосудовъ и одеждъ. Показываютъ также и ту темницу, въ которой были заключены Углицкіе князья Иванъ и Дмитрій; и доселѣ въ казематѣ находится принадлежавшая имъ икона Божіей Матери. На монастырскомъ кладбищѣ среди многихъ погребенныхъ тамъ достопамятныхъ лицъ обращаютъ на себя вниманіе могилы Іоны, митрополита сарскаго и подонскаго, Симона, архіеп. вологодскаго, и знаменитаго русскаго поэта К. Н. Батюшкова.

Весь монастырь кругомъ обнесенъ массивной каменной оградой съ огромными башнями по угламъ. Вообще монастырскія постройки по характеру и особенностямъ своего архитектурнаго стиля представляютъ изъ себя рѣдкій въ наше время образчикъ древне-русскаго зодчества. Крестные ходы въ монастырь совершаются 25 марта, 3 іюня, 1 августа и 6 августа. При обители имѣются гостинница для богомольцевъ и страннопріимный домъ.

У самой обители находится платформа Московско-Ярославо-Архангельской желѣзной дороги; поѣздъ останавливается на нѣсколько минутъ.

**Сямскій Богородице-Рождественскій монастырь, въ Вологодскомъ уѣздѣ.** Сямскій монастырь расположенъ на юго-западномъ берегу Кубенскаго озера въ 65 верстахъ отъ города Вологды. Онъ основанъ въ 1524 году, въ княженіе великаго князя Василя III. Преданіе объ обстоятельствахъ происхожденія Сямской обители сообщаетъ слѣдующее. Одному изъ жителей Сямской волости, который страдалъ тяжкимъ недугомъ разслабленія, явилась Божія Матерь и повелѣла ему объявить прихожанамъ Сямской Покровской церкви, чтобы здѣсь была устроена обитель съ храмомъ въ честь Рождества Пресвятой Богородицы. Больной послѣ этого выздоровѣлъ и свято исполнилъ волю Небесной Царицы: въ 1524 году была основана обитель Рождества Пресвятой Богородицы и названа Сямскимъ Богородице-Рождественскимъ монастыремъ. Обитель пользовалась вниманіемъ и покровительствомъ московскихъ государей. Въ 1544 году ее посѣтилъ царь Іоаннъ Грозный. Въ продолженіе своего существованія обитель испытала много бѣдствій, преимущественно отъ пожаровъ. Въ Смутное время она была подвергнута разграбленію поляками. Но, несмотря на всѣ несчастія, Сямская обитель съ помощью Божіей сохранила свое существованіе до настоящаго времени. Управляетъ въ ней игумень.

Въ монастырь имѣется одинъ храмъ въ честь Рождества Пресвятой Богородицы, двухъэтажный, съ двумя придѣлами внизу. Съ внѣшней стороны по особенностямъ архитектурнаго стиля онъ имѣетъ большое сходство съ Киево-Печерскимъ Успенскимъ соборомъ. Здѣсь съ самаго основанія монастыря неизмѣнно хранится мѣстнотимая чудотворная икона



Божіей Матери, именуемая Сямскою. Празднованіе ей совершается 8 сентября.

Почтовое отдѣленіе находится въ 10 верстахъ отъ монастыря въ селѣ Новленскомъ.

**Тотемскій монастырь.** Тотемскій монастырь находится въ одной верстѣ отъ уѣзднаго города Тотмы и расположенъ на весьма живописномъ мѣстѣ,—на мысу, образуемомъ изгибами двухъ рѣкъ: Ковды и Песей Донги, впадающихъ въ Сухону. Основанъ монастырь знаменитымъ вологодскимъ подвижникомъ преп. Θεодосіемъ Суморинимъ. Препод. Θεодосій прожилъ въ основанной имъ обители 15 лѣтъ до блаженной своей кончины (1568 г.) и успѣлъ за это время упрочить ея существованіе не только въ духовномъ, но и въ матеріальномъ отношеніи. Это процвѣтаніе обители продолжалось до учрежденія монастырскихъ штатовъ, послѣ котораго обитель стала клониться къ упадку. Но по милости Божіей обитель была спасена отъ окончательнаго упраздненія: въ 1796 году случайно были обрѣтены нетлѣнные мощи препод. Θεодосія, изливающія обильныя чудеса. Съ этого времени обитель вновь начинаетъ быстро возвышаться, и въ настоящее время она стоитъ въ ряду лучшихъ обителей сѣвернаго края. Управление архимандричье.

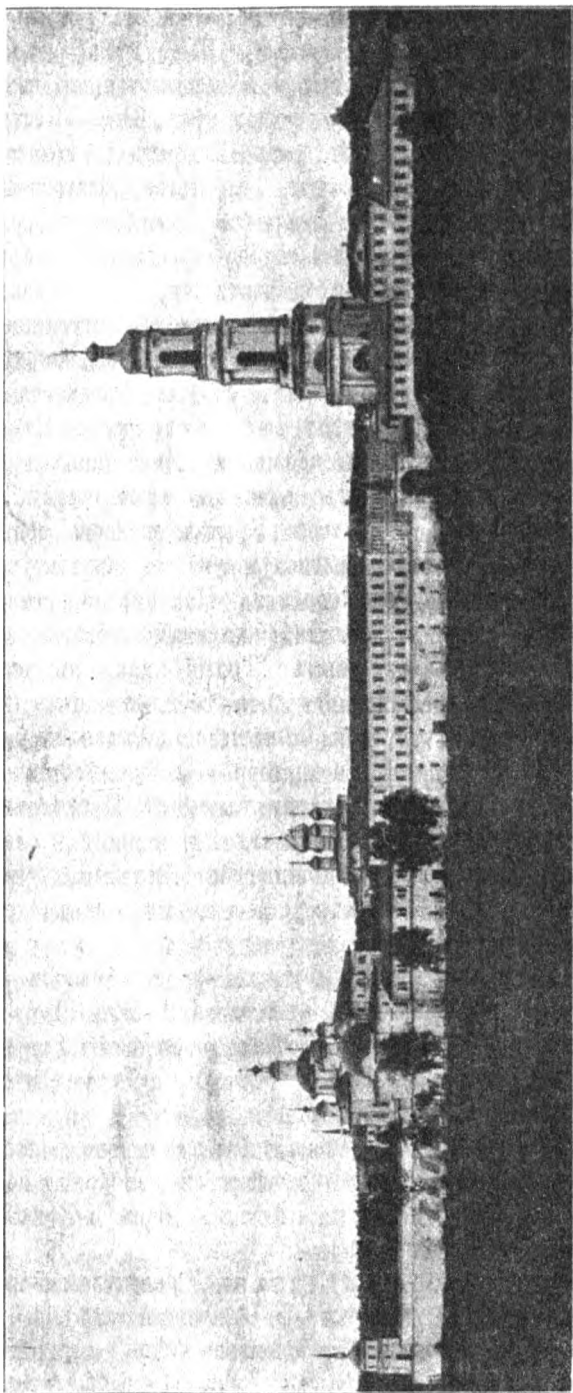
Въ Вознесенскомъ соборномъ храмѣ въ драгоценной рацѣ почиваютъ мощи преп. Θεодосія, мѣстное празднованіе которому положено 30 сентября. При рацѣ хранятся желѣзная шапка, вериги и четки преп. Θεодосія. Здѣсь же находится чудотворная икона Божіей Матери Суморинская. Кромѣ Вознесенскаго собора, въ монастырь имѣются еще слѣдующіе храмы: во имя Преображенія Господня, во имя всѣхъ вологодскихъ чудотворцевъ, трапезная церковь и церковь въ честь Іоанна Златоуста во второмъ ярусѣ колокольни. Колокольня отличается необыкновенной высотой—около 35 саж. Крестные ходы совершаются 30 августа, 2 и 5 сентября и 28 января. При монастырѣ имѣется страннопримный домъ, богадѣльня на 10 человекъ и школа имени преп. Θεодосія. Обитель обнесена каменною оградой съ высокими красивыми башнями.

**Дѣдова Троице Сергіева пустынь при Тотемскомъ монастырѣ.** Эта пустынь расположена на о. Дѣдовѣ, который лежитъ въ 7 верстахъ отъ уѣзднаго г. Тотмы, вверхъ по рѣкѣ Сухонѣ. Основана она въ концѣ XVII вѣка. По преданію, на этомъ мѣстѣ явилась икона Св. Троицы иноку Іонѣ, бывшему духовнику боярина Θεодора Лопухина, воеводы Тотемскаго и тестя царя Петра I. Этотъ Іона и былъ основателемъ Дѣдовой пустыни. При введеніи монастырскихъ штатовъ пустынь, какъ бѣдная, была закрыта и обращена въ приходскую церковь; въ 1832 г. она приписана къ Спасо-Суморину монастырю, въ вѣдѣніи котораго состоитъ и доньяѣ.

Въ пустыни два храма: во имя Св. Троицы, каменный, и во имя препод. Сергія Радонежскаго, деревянный.

**Устюжскій Михаило - Архангельскій монастырь.** Михаило-Архангельскій монастырь находится въ самомъ центрѣ города Великаго-Устюга. По внѣшнему своему виду, по обилію величественныхъ храмовъ, блестящихъ внутреннимъ благолѣпнымъ убранствомъ и замѣчательныхъ по своему художественно-архитектурному стилю, монастырь является одной изъ выдающихся обителей въ Вологодскомъ краѣ. Основаніе ея относится къ весьма древнему времени — первой половинѣ XIII столѣтія—и почти одновременно съ происхожденіемъ самаго города Устюга.

Основателемъ монастыря былъ преп. Кипріанъ, инокъ Гледенскаго Троицкаго монастыря. Ве-



Ипатьевскій Спасо-Суморинъ монастырь.

дикій подвижникъ пользовался большимъ уваженіемъ со стороны окрестныхъ жителей. Въ началѣ XIII вѣка, какъ извѣстно, городъ Устюгъ изъ Гледена, гдѣ онъ первоначально находился, былъ перенесенъ на новое мѣсто, къ устью рѣки Юга. Жители города, удаленные съ перенесеніемъ Устюга отъ Гледенскаго монастыря, пожелали основать у себя свой монастырь и, питая благоговѣніе къ препод. Киприану, обратились къ нему съ просьбою устроить у нихъ обитель. Св. Киприанъ согласился на эту просьбу и, выбравъ удобный, красивый уголокъ въ восточной части города, основалъ здѣсь обитель въ 1212 году. Настоятелемъ монастыря въ настоящее время является епископъ великоустюжскій, викарій вологодской епархіи.

Главный соборный храмъ во имя Архангела Михаила построенъ въ древне-византійскомъ стилѣ, въ формѣ креста. Иконостасъ въ немъ старинный, рѣзной работы, со множествомъ иконъ художественнаго древне-греческаго письма. Здѣсь находится мѣстнотимый чудотворный образъ Тихвинской Божіей Матери. Крытая галлерея ведетъ отсюда въ Введенскую церковь, также замѣчательную въ архитектурномъ отношеніи, какъ образецъ древне-русскаго стиля. На правой сторонѣ иконостаса здѣсь находится древняя святыня: каменный тесаный крестъ, вдѣланный въ икону Страстей Христовыхъ. Третій храмъ въ честь Владимірской Божіей Матери представляетъ изъ себя изящный, художественный образецъ итальянскаго стиля Возрожденія. Главной святыней храма является образъ Владимірской Богоматери — точная копія съ такого же образа въ Москвѣ. Четвертый храмъ въ честь Преполовенія съ придѣломъ во имя св. Кипріана Кароагенскаго. Здѣсь противъ сѣверныхъ дверей алтаря покоятся подъ спудомъ мощи преп. Кипріана, основателя обители. При настоятельскихъ келіяхъ устроенъ еще одинъ храмъ — во имя Всѣхъ Святыхъ.

Въ іюнѣ мѣсяцѣ 26 числа здѣсь бываетъ торжественный крестный ходъ съ Тихвинской иконою въ село Богородское, привлекающій множество богомольцевъ. Особенное стеченіе народа бываетъ также въ храмовые праздники 8 и 21 ноября, а также 2 октября, въ день памяти кончины преп. Кипріана.

Въ Устюгъ отъ Вологды идетъ хорошая почтовая дорога; во время навигаціи можно также проѣхать на пароходѣ по Сухонѣ. Ближайшая желѣзнодорожная станція «Котласъ» Пермско-Котласской желѣзной дороги въ 75 вер. отъ монастыря.

**Устьсыольскій Стефано-Ульяновскій монастырь, въ Устьсыольскомъ уѣздѣ.** Онъ находится въ 165 верстахъ отъ уѣзднаго города Устьсыольска и расположенъ близъ устья рѣки Яхторы, при самомъ впаденіи ея въ р. Вычегду. Устьсыольскій уѣздъ представляетъ изъ

себя часть огромнаго совершенно дикаго края, населеннаго зырянами. И до настоящаго времени Стефано-Ульяновская обитель является здѣсь на протяженіи тысячи верстъ единственнымъ центромъ религіознаго просвѣщенія, а въ настоящее время—и культурнаго вліянія въ краѣ.

Стефано-Ульяновскій монастырь основанъ, собственно, въ недавнее время, въ 1860 г., но исторія его начинается гораздо раньше, со временъ св. Стефана Пермскаго, просвѣтителя зырянъ. Желая дать прочную основу и устойчивость своимъ миссіонерскимъ трудамъ среди язычниковъ-зырянъ, св. Стефанъ здѣсь, на берегу Вычегды, соорудилъ небольшую церковь и при ней основалъ обитель. Хотя, благодаря этому, дѣло распространенія христіанства быстро подвигалось впередъ, но обитель, не имѣя никакихъ средствъ къ существованію, терпѣла сильныя матеріальныя лишенія. Поэтому въ 1764 г., при введеніи штатовъ, она была закрыта и обращена въ приходскую церковь Ульяновскаго погоста. Въ 1860 году духовенство и жители мѣстнаго края ходатайствовали предъ Св. Синодомъ объ открытіи упраздненной обители, обѣщая ей всяческую поддержку и содѣйствіе. Это ходатайство имѣло успѣхъ: обитель была возстановлена и отъ казны надѣлена землей. Возобновленіе обители и устройство ея было поручено инокамъ Соловецкаго монастыря. Управляетъ ею игуменъ.

Храмовъ при обители шесть: соборный, во имя Св. Троицы, двухъ-этажный съ придѣлами; трапезный, во имя препп. Зосимы и Савватія; подъ колокольной, во имя св. Николая Чудотворца; во второмъ ярусѣ колоколни, во имя архангела Михаила надъ свв. вратами; кладбищенскій, въ честь Успенія, за монастырской оградой, и во имя св. Александра Невскаго внизу обители, подъ горой. Монастырь обнесенъ каменной оградой съ четырьмя красивыми башнями. Внутри монастыря находится часовня надъ гробомъ погребеннаго здѣсь перваго настоятеля о. Матосея; въ часовнѣ совершается неуспѣнное чтеніе Псалтыри.

При монастырѣ имѣются: гостинница для богомольцевъ, больница, богадѣльня на 5 человекъ и школа имени преп. Стефана. Заведено обширное образцовое хозяйство.

**Подворье Стефано-Ульяновскаго монастыря въ Устьесольскѣ.** Мѣсто для подворья пожертвовано монастырю въ 1866 г. При подворьѣ одинъ храмъ, освященный въ 1877 году.

### Женскія обители.

**Горне-Успенскій Вологодскій монастырь.** Горне-Успенскій монастырь расположенъ въ западной части города Вологды, на правомъ, нагорномъ берегу рѣки, отчего и получилъ свое наименованіе. Основаніе



Горне-Успенскій монастырь, въ Вологдѣ.

Храмовъ въ обители три: соборный, въ честь Успенія, во имя преп. Сергія Радонежскаго съ двумя придѣлами и во имя св. Алексѣя, челоуѣка Божія. Въ 1869 году въ монастырѣ учреждёнъ еперхіальный учебно-воспитательный женскій пріютъ, который затѣмъ былъ преобразованъ въ епархіальное женское училище. Въ 1902 году епархіальное училище было переведено отсюда въ городъ, а на мѣстѣ училища былъ устроенъ дѣтскій пріютъ.

По количеству инокинь обитель довольно многочисленна.

**Грязовецкій Арсеніево-Комельскій монастырь, въ Грязовецкомъ уѣздѣ**, носящій также другое названіе: Ризположенская Сухорусова пустынь,—находится въ 22 верстахъ отъ уѣзднаго города Грязовца и въ 40 верстахъ отъ Вологды. Онъ расположенъ въ красивой, живописной мѣстности на самомъ берегу рѣки Контыша, невдалекѣ отъ впаденія ея въ рѣку Лежу. Основана обитель въ 1530 году препод. Арсеніемъ и первоначально была мужскимъ монастыремъ. Препод. Арсеній, происходившій изъ знатнаго рода бояръ Сухарусовыхъ, былъ долгое время игуменомъ Троице-Сергіева монастыря. Въ 1529 году онъ, стремясь къ уединенной жизни, пришелъ въ знаменитый Комельскій дѣль и здѣсь основалъ мужскую обитель. Въ этомъ дѣлѣ онъ встрѣтилъ дѣятельную поддержку со стороны грязовецкихъ жителей и нѣкоторыхъ бояръ, поэтому новооснованная обитель получила возможность существовать. Между прочимъ, она пользовалась большимъ благоволеніемъ царя Михаила Ѳеодоровича за то, что игуменъ ея Іосифъ, въ эпоху междоцарствія присутствовавшій на земскомъ соборѣ, подписалъ актъ объ избраніи на царство Михаила Ѳеодоровича Романова. Монастырь продолжалъ существовать въ качествѣ мужского до 1904 года, когда, по опредѣленію Св. Синода, онъ былъ обращенъ въ женскій.

Главный храмъ во имя Ризположенія Божіей Матери; въ придѣлѣ этого храма покоятся мощи основателя монастыря препод. Арсенія. Имѣется подворье Грязовецкаго монастыря въ Вологдѣ.

**Николаевская Озерская пустынь, въ Грязовецкомъ уѣздѣ**

Николаевская Озерская пустынь находится въ 20 верстахъ отъ г. Грязовца. Расположена она въ мирномъ уединенномъ уголкѣ на восточномъ берегу Николаевского озера, при самомъ истокѣ рѣки Комелы. Основана пустынь въ 1520 году препод. Стефаномъ Комельскимъ, или Озерскимъ, и первоначально была мужскою обителью. Препод. Стефанъ былъ инокомъ Діонисіево-Глушицкаго монастыря. Стремясь къ уединенію, онъ удалился на берегъ Николаевского озера и здѣсь построилъ себѣ часовню. Однажды во время ночной молитвы предъ нимъ предстала Божія Матерь съ св. Николаемъ Чудотворцемъ и повелѣла ему на этомъ мѣстѣ построить храмъ и основать обитель. Первымъ настоятелемъ ея былъ самъ преп. Стефанъ. Въ годъ его смерти (1542 г.) обитель постигло страшное несчастье: она была совершенно разорена татарами. Но вскорѣ она возобновилась и продолжала развиваться. Въ 1764 году она въ числѣ многихъ другихъ была упразднена и обращена въ приходскую церковь. Окрестное населеніе, питавшее глубокое благоговѣніе къ обители, не могло примириться съ ея упраздненіемъ и стало хлопотать о ея возстановленіи. Въ 1861 году обитель была возстановлена, какъ женская, и приписана къ Горно-Успенскому монастырю.

Храмъ въ обители одинъ, каменный, двухъэтажный: вверху во имя св. Николая Чудотворца съ двумя придѣлами и внизу—во имя преп. Стефана Комельскаго и преп. Онуфрія Великаго. Въ нижнемъ этажѣ храма покоятся подъ спудомъ мощи преп. Стефана. Обитель обнесена оградой. Вблизи нея стоитъ большая красивая каменная часовня въ память пребыванія здѣсь преп. Стефана Озерскаго.

**Устюжскій Іоанно-Предтеченскій монастырь.** Іоанно-Предтеченскій монастырь находится въ самомъ городѣ Великомъ-Устюгѣ. Онъ



Іоанно-Предтеченскій монастырь, въ Великомъ-Устюгѣ.

расположенъ въ сѣверо-восточной окраинѣ его на высокой Ивановской горѣ и занимаетъ по живописности своего мѣстоположенія одинъ изъ красивѣйшихъ пунктовъ устюжскихъ окрестностей. Время основанія монастыря относится къ половинѣ XIII столѣтія. Вотъ что сообщаетъ преданіе объ обстоятельствахъ возникновенія обители. Въ то время надъ всею Русью тяжкимъ бременемъ тяготѣло татарское владычество. Въ Устюгѣ проживалъ одинъ татарскій баскакъ, т. е. сборщикъ податей въ пользу хана, по имени Буга. Онъ былъ очень жестокій человекъ и сильно угнеталъ народъ несправедливыми поборами. Наконецъ, озлобленные, выведенные изъ терпѣнія жители Устюга возстали противъ баскака, и ему грозила неминуемая гибель отъ рукъ разгнѣваннаго народа. Онъ, чтобы спастись, выразилъ желаніе креститься и былъ крещенъ съ именемъ Іоанна. Благодать св. вѣры произвела свое дѣйствіе, и бывший баскакъ основалъ здѣсь обитель, желая этимъ выразить сокрушеніе о прежней грѣховной жизни.

Въ 1764 году, при введеніи штатовъ, монастырь былъ закрытъ и переименованъ въ женскій, въ каковомъ видѣ существуетъ и до настоящаго времени.

Управляетъ имъ игуменія.

Храмъ при монастырѣ одинъ, двухъэтажный: вверху въ честь Рождества Іоанна Предтечи съ двумя придѣлами, а внизу во имя Трехъ Святителей съ двумя придѣлами. Въ іюнь прошлаго года совершена закладка новаго храма во имя Іоанна Крестителя. Ближайшія станціи въ 60 в.: Котласъ и Луза Пермь-Котласской ж. д.

**Яренскій Крестовоздвиженскій монастырь, въ Яренскомъ уѣздѣ.** Онъ расположенъ въ глухой мѣстности, среди дремучихъ лѣсовъ, въ 110 верстахъ отъ уѣзднаго города Яренска. Основанъ въ недавнее время (1904 г.) на крупныя пожертвованія денежныя и земельныя купца Аѳанасія Булычева, который поддерживалъ существованіе обители еще и ежегодными денежными взносами. При монастырѣ есть храмъ въ честь Воздвиженія Креста Господня.