

С.С.Подъяпольский
(Москва)

КАКИМ ЖЕ БЫЛ ИКОНОСТАС РОЖДЕСТВЕННОГО СОБОРА
ФЕРАПОНТОВА МОНАСТЫРЯ?

В первом выпуске Ферапонтовского сборника опубликованы три статьи разных авторов — С.В.Филатова, И.А.Кочеткова и М.Г.Малкина¹, — посвященные общей теме: истории иконостаса собора Рождества Богородицы Ферапонтова монастыря и реконструкции его вида в момент окончания живописных работ артелью Дионисия (1502). Повышенное внимание к этой теме обусловлено важностью понимания архитектурного и живописного комплекса интерьера собора как единого художественного целого. Кроме того, полнота сохранности стенописей собора и икон его иконостаса столь уникальна для памятников этого времени, что выводы, которые могут быть сделаны при таком исследовании, существенны не только для характеристики творчества Дионисия, но и вообще для представления об интерьере русских храмов XV—XVI вв.

Авторы всех трех статей согласны в ряде положений, которые можно свести к следующему.

1 Вплоть до середины XVIII в. иконостас был тябловым, причем с самого начала тябла проходили насквозь от южной до северной стены, без отступа в северной части, о котором прежде было высказано предположение Г.В.Поповым.

2 Уровень двух нижних тябел иконостаса XVI—XVII вв. определяется нижней отметкой вертикальных штраб, пробитых соответственно в двух ярусах в южной и северной стенах.

3 С южной стороны в плоскости иконостаса ниже деисусного ряда имелась деревянная перегородка, отделявшая, по

крайней мере частично, пространство Никольского придела от пространства храма.

4 С северной стороны перед жертвенником первоначально перегородки в плоскости иконостаса не было, а перегородка либо, возможно, завеса размещалась глубже, около восточной грани северо-восточного столба и восточного края композиции "Видение Евлогия" на северной стене собора, которая, таким образом, была полностью обозрима из основного помещения храма.

5 Никольский придел имел самостоятельный иконостас, положение которого определяется сохранившимися гнездами от тябел.

6 Местный ряд в момент окончания живописных работ артелью Дионисия состоял из храмовой иконы (не дошедшей до нас), а также икон "Богоматерь Одигитрия" и "Сошествие во ад". Около 1530 г. он был дополнен иконами "Троица", "Неопалимая купина" и "О Тебе радуется". В результате расширения местного ряда перед жертвенником в плоскости иконостаса появилась перегородка, расчленившая композицию "Видение Евлогия".

7 Деисусный и пророческий ряды иконостаса дионисиевского времени формировались дошедшими до нас иконами (кроме утраченной иконы "Спас в силах"), причем основная часть икон была написана артелью Дионисия, а некоторые из них, в частности "Апостол Андрей", "Иоанн Богослов", а также, вероятно, иконы столпников (М.Г.Малкин вообще склонен считать их позднейшими)² и какая-то часть икон пророческого ряда — другими мастерами.

Эти положения в целом были приняты и В.Д.Сарабьяновым, опубликовавшим во втором выпуске Ферапонтовского сборника статью, построенную на привлечении новых архивных источников по истории монастыря (к сожалению, в основном сравнительно поздних)³.

Однако по ряду вопросов авторы статей приходят к разным выводам. В частности, это касается времени появления в иконостасе праздничного ряда, известного по описям ХУП в. С.В.Филатов и И.А.Кочетков считают, что он был добавлен

позднее (по И.А.Кочеткову — в 1646 г.)⁴, в то время как по мнению М.Г.Малкина он присутствовал в иконостасе изначально. С М.Г.Малкиным солидаризируется и В.Д.Сарабянов⁵. Различно представляют себе авторы сочетание иконостаса с деревянными связями. По С.В.Филатову, они пересекали иконостас в уровне пророческого яруса, иконы которого были раздвинуты, образуя три отдельные группы⁶. Как полагают И.А.Кочетков и М.Г.Малкин, при росписи собора связи были обрублены⁷. Нет единого мнения и о способе размещения икон пророческого ряда. Согласно М.Г.Малкину, они первоначально стояли наклонно, без верхнего тябла⁸. Эту точку зрения разделяет и В.Д.Сарабянов⁹. В отличие от них И.А.Кочетков предполагает наличие такого верхнего тябла¹⁰, а С.В.Филатов допускает оба варианта¹¹. Существуют различные взгляды и относительно происхождения дошедших до нас икон, входивших в соборный иконостас, но стилистически выпадающих из основного комплекса. М.Г.Малкин полагает, что икона "Апостол Андрей", а также "Иоанн Богослов" и иконы пророческого ряда "Варух и Илия" и "Иессей и Михей" сохранились от более раннего иконостаса, поставленного при первом освящении каменного Рождественского собора в 1490 г.¹² И.А.Кочетков решительно возражает против этой версии¹³. Несколько менее категоричен, но по существу согласен с ним и С.В.Филатов¹⁴.

Из перечисленных разногласий следует, что в отношении реконструкции дионисиевского иконостаса далеко не все еще установлено окончательно. Некоторые вопросы, по-видимому, навсегда останутся неразрешенными. Однако тщательное ознакомление с натурными остатками показывает, что, несмотря на ряд очень ценных наблюдений, сделанных предшествующими исследователями, имеющиеся данные исчерпаны не полностью. Это позволяет внести в картину развития иконостаса собора Рождества Богородицы некоторые уточнения, а в чем-то, возможно, попытаться пересмотреть принятые положения.

Источником сведений для определения размеров иконостаса, а косвенно и для уточнения его состава могут служить как гнезда и штрабы, служившие для установки тябел, так и сами тябла, которых сохранилось три. Авторы статей согласны в том, что тябла находятся сейчас не на своих изначально-

ных местах: нижнее опирается не на кладку, а на короткие деревянные стойки, вставленные в штрабы, а два верхние, соединенные вплотную и небрежно стянутые друг с другом железной полосой, расположены несколько наискось, чего, конечно, не могло быть в тябловом иконостасе и что может быть объяснено лишь их использованием как скрытой крепежной конструкции позднейшего барочного иконостаса¹⁵ (рис. I).

При расчете габаритов тяблового иконостаса необходимо учитывать размеры и прежде всего высоту сохранившихся икон, которая для деисуса составляет 156—159 см, а для пророческого ряда 61—62 см. Высоту утраченных икон праздничного ряда И. А. Кочетков и М. Г. Малкин достаточно убедительно определили как 40—45 см¹⁶. Важно также уточнить места расположения деревянных связей и попытаться выяснить, могли ли они как-то сказаться на устройстве иконостаса.

В отличие от большинства других сохранившихся храмов конца XV—начала XVI вв. Рождественский собор при его возведении не получил никаких приспособлений для установки иконостаса: ни выложенных в кладке гнезд для тябел, ни довольно широко распространенных в это время кронштейнов на западной грани восточных столбов. Все отверстия для тябел прорублены уже позднее, что затрудняет разграничение тех из них, которые появились раньше, от последующих. В настоящее время как в южной, так и в северной стенах существует по три вырубki, из которых две нижние имеют вид вытянутых по вертикали борозд (нижняя около 0,7 м, следующая за ней около 1,15 м), верхняя же вырубка сравнительно невелика (порядка 0,25 м) и лишь ненамного превышает возможную высоту тябла. Ширина борозд неодинакова: в нижней зоне она в основном тяготеет к размеру 15 см, а в верхней сокращается до 12 см. В пределах вертикальных борозд можно различить отдельные более глубокие участки: если в основном глубина борозд не превышает 7—8 см, то местами она доходит до 12, а в одном случае даже до 19 см. Эти заглабления, как правило, сделаны с одной стороны: либо с южной, либо с северной. Это связано со способом заведения тябел: сначала их задвигали в одну сторону на большую, чем требуется, глубину и располагали горизонтально, после чего их уже можно было

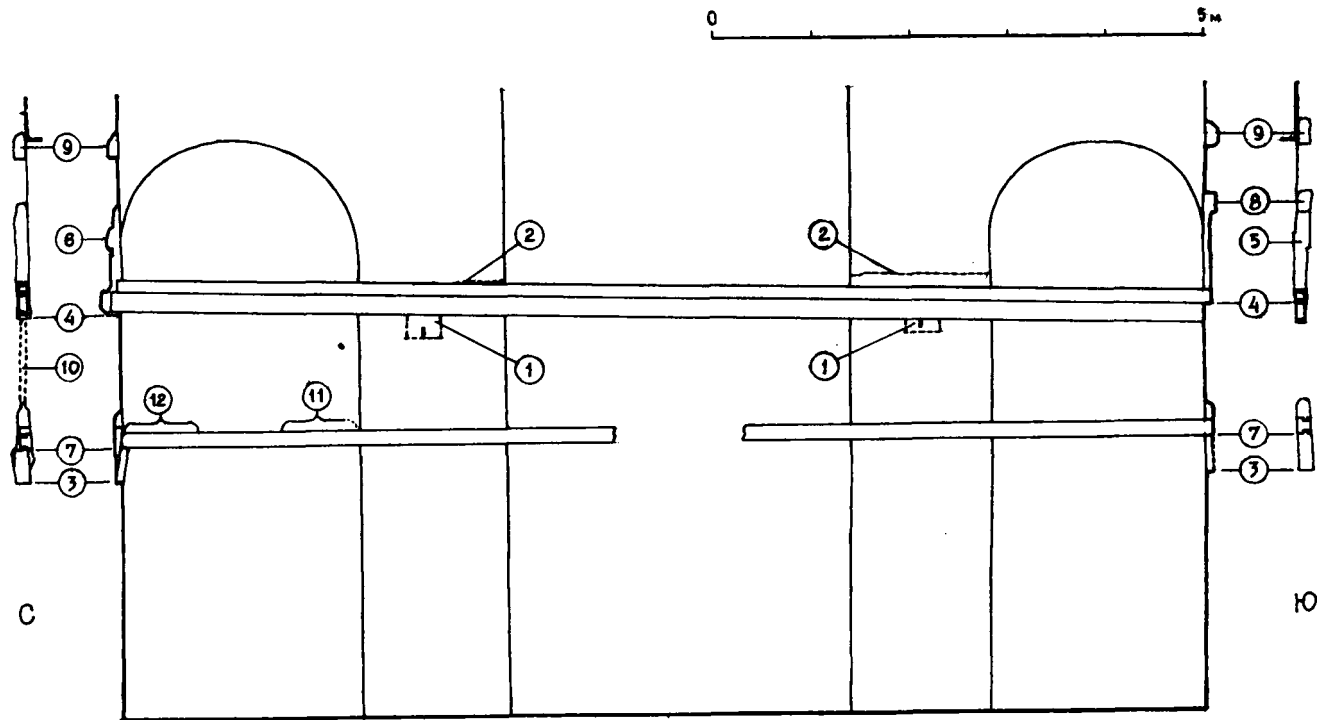


Рис. I. Тябла и гнезда от тябел собора Рождества Богородицы

Обмерный чертёж. С, Ю — вид на штрабы и гнезда в северной и южной стенах, 1 — гнезда деревянных связей, 2 — нижняя граница левкаса на восточных столбах, 3 — первоначальный уровень нижнего тябла, 4 — первоначальный уровень тябла над деисусом, 5 — гнездо XVI в. от тябла над праздниками, 6 — заглубление штрабы в северной стене, 7 — уровень нижнего тябла в XVII в., 8, 9 — гнезда тябел XVIII в., 10 — заделанная штраба в северной стене, 11, 12 — места выреза в тябле для деисуса

подвинуть назад для равномерного опирания обоих концов. Кроме того, некоторые тябла, вероятно, поддерживались деревянными стойками, утопленными в борозды. Помимо основных борозд, связанных с установкой тябел, в северной стене между бороздами имеется сплошная узкая (5,5 см) вырубка, позднее затертая раствором (рис. I—10).

Прежде всего отметим очень четкие границы низа всех вертикальных борозд (242,5 и 414 см от пола с северной стороны, 242 и 415 см с южной (рис. I—3 и 4). Авторами предшествующих статей вполне справедливо отмечено, что соответствие разницы отметок нижних и верхних борозд высоте сохранившихся чиновных икон с добавлением размера тябла¹⁷ отнюдь не случайно и позволяет с уверенностью установить первоначальный уровень расположения деисуса.

Заглубленные участки в пределах вертикальных борозд не везде имеют достаточно четкие очертания, и не все они могут быть идентифицированы как бесспорные гнезда для тябел. Контуры лишь некоторых из них читаются вполне определенно. В частности, сомнения возникают относительно трактовки именно как гнезда для тябла вырубки в северной стене на высоте около 480 см от пола (рис. I—6). Она достаточно глубокая, но края ее довольно неровны. Уровень ее более или менее соответствовал бы уровню тябла над иконами пророческого ряда, поставленными над деисусом. Однако этому противоречит наблюдение М.Г.Малкина, высказавшего серьезные соображения в пользу изначальности другого гнезда, находящегося на южной стене, но несколько ниже, на отметке 469 см от пола, что соответствует уровню тябла не над пророческим, а над праздничным ярусом, поставленным над деисусом¹⁸. Гнездо это не глубже соседних участков вырубки, всего 7—8 см, но оно несколько шире борозды и читается вполне отчетливо: хорошо выражены его левый верхний и правый нижний углы, что позволяет определить сечение входившего в него тябла — 15 x 15 см. Главное же то, что левкас стенописи рядом с гнездом нанесен на уже сбитую поверхность кладки, причем в пределах не общей борозды, а именно вырубки для гнезда. Судя по этому, гнездо изначальное, а следовательно изначальным был и праздничный ряд, и в этом случае ни тогда, ни

позже пророческие иконы не должны были стоять над деисусом, что заставляет считать вырубку в северной стене как бы случайной, вспомогательной, сделанной для заведения одного из тябел, но не непосредственно гнездом.

Важно отметить, что в уровне верха пророческих икон, которые должны были находиться над праздничным ярусом, нет никаких гнезд или хотя бы их признаков. Поэтому вряд ли приходится сомневаться, что эти иконы были размещены не вертикально, а наклонно на врезанных в тябло "столбиках"-кронштейнах, как это известно у ряда других памятников ¹⁹.

Наиболее четко очерчено гнездо, прорубленное в южной стене в пределах верхней борозды, в самом ее верху, на отметке 508 см от пола (рис. I—8). Пользуясь известными нам размерами икон, это гнездо не удается связать с теми расположенными ниже следами размещения тябел, о которых ранее шла речь. Оно находится слишком низко, чтобы венчать пророческие иконы; если же предположить, что праздничного ряда не было, то оно окажется слишком высоко. Однако его отметка хорошо согласуется с отметкой самых верхних гнезд, пробитых с отрывом от вертикальной борозды, на отметке 577 см от пола (рис. I—9). Расстояние между ними в 69 см (или чуть больше) соответствует высоте икон пророческого ряда с учетом добавления размера тябла. Таким образом, в тот период, когда существовали верхние гнезда, пророческие иконы уже не стояли наклонно, а были размещены вертикально. Гнезда обоих верхних уровней отличаются от нижних не только своей привязкой по высоте, но и меньшей шириной — не более 12 см. Они и протесаны иначе: над ними нет дополнительной вертикальной борозды, как в нижней части.

Разница в характере вырубки представляется достаточно существенным признаком. Протяженные вертикальные борозды можно наблюдать и в других местах в интерьере Рождественского собора. В частности, для тябел в Никольском приделе с одной стороны вырубалось небольшое гнездо, с другой — длинная борозда, по которой тябло опускалось на нужную отметку ²⁰. Аналогично заведены деревянные бруски, на которые укладывался двускатный потолок над Никольским

приделом. Первоначально придел венчался световым барабаном, однако позднее барабан был отчленен потолком. Эту переделку можно точно датировать. Лепка и живопись доведены только до края потолка, но, поскольку настил к настоящему времени утрачен, легко убедиться, что срубка первоначальной известковой обмазки интерьера, необходимая для схватывания лепки с кладкой, заходит несколько выше (рис. 2). Следовательно, потолочный настил уложен после подготовки поверхности под лепку, но до нанесения лепки. Вырубка для установки срубов,

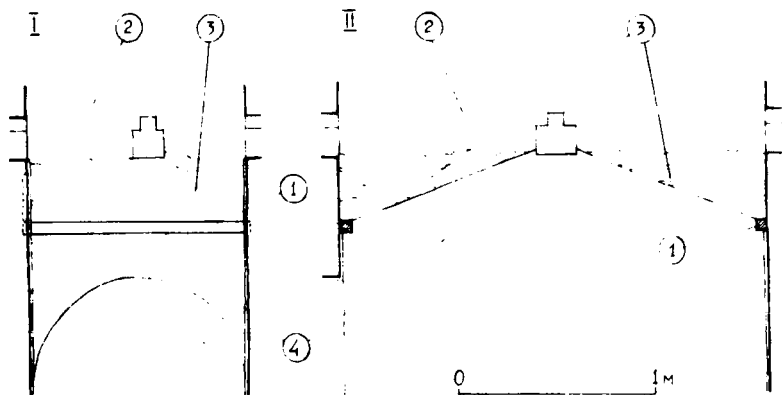


Рис. 2. Остатки двускатного потолка над Никольским приделом. I — вид на северную сторону, II — вид на восточную сторону. 1 — бруски для крепления потолочного настила, 2 — изначальная известковая обмазка, 3 — зона сбитой обмазки, 4 — лепка с живописью

сделанная, таким образом, в период работ Дионисия, имеет с западной стороны вид неглубоких вертикальных борозд, совершенно аналогичных бороздам иконостаса, только в уменьшенных размерах. Следовательно, подобные пробивки для заведения горизонтальных брусков (будь то тябла или опоры потолочного настила) можно считать достаточно характерным для работ по переустройству интерьера, выполнявшимся в период росписи собора. Правда, у основного иконостаса борозды пробиты с обеих сторон, что может быть объяснено трудностью заведения в кладку массивных II-метровых тябел, а возможно и дополнительными протесками при позднейших переделках иконостаса.

Есть основания полагать, что не только деревянные потолочные накаты устанавливались в процессе выполнения живописных работ, но и вся конструкция иконостаса. Характер вырубki штрабы на северной стене собора, а частично и на южной, указывает на то, что по крайней мере в каких-то своих частях они выполнялись уже после росписи прилегающих участков стен. Можно было бы попытаться отнести эту пробивку ко времени позднейших переделок иконостаса, но совершенно аналогично вырублены по уже расписанной поверхности гнезда и борозды тябел деисуса Никольского придела, а эти тябла, судя по имеющимся следам, никогда не меняли своего места. Более того, в приделе сохранился фрагмент хорошо читающегося вторичного штукатурного слоя с покраской (голубец), заполнившего борозду после установки тябла. Вряд ли приходится сомневаться, что такой же дополнительный штукатурный слой маскировал в свое время и борозды основного иконостаса, и лишь при последующих переделках, связанных с перемещением тябел, он был утрачен.

Еще более определенно можно говорить об установке в ходе выполнения росписи вертикальных элементов иконостасной конструкции. С.В.Филатов обратил внимание на то, что левкас яруса полотенец на южной стене храма четко ограничен следом примыкания деревянной стойки иконостаса, в то время как левкас находящейся выше композиции "Первого вселенского собора" проходит дальше и сведен на нет уже за линией иконостаса, внутри Никольского придела²¹. Однако сделанный им вывод о высоте перегородки перед приделом всего в 1,3 м неверен. С.В.Филатов, видимо, не обратил внимания на то обстоятельство, что со стороны придела левкас был доведен до границы перегородки на всю высоту до тябла, будучи частично нанесен поверх более раннего слоя разгранки композиции "Первого вселенского собора". Такое соотношение левкасных слоев позволяет точно датировать установку перегородки: она была смонтирована в ходе живописных работ, после написания нижнего регистра росписей храма, но до росписи полотенец. По высоте же она соответствовала всему местному ряду.

Из сопоставления характера вырубki и положения гнезд можно заключить, что мы имеем дело как бы с двумя сериями

пробивок, и технически выполненных по-разному, и по своему уровню соответствующих различному высотному расположению икон в иконостасе, при том, что в обоих вариантах конструкция иконостаса оставалась тябловой. Зная вертикальные размеры икон во всех ярусах, нетрудно рассчитать, на какой отметке должно было находиться при втором варианте размещения тябел самое нижнее. Эта отметка точно соответствует той, на которой оно находится и сейчас, то есть на 35 см выше своей изначальной отметки (рис. I--7). Из этого следует, что нижнее тябло не меняло своего положения при переустройстве иконостаса в XIII в., когда тябловый иконостас был заменен на барочный каркасный.

И.А.Кочетков высказал предположение о переделке тяблового иконостаса в 1646 г., когда собор, судя по сохранившемуся антиминсу с этой датой, был переосвящен²². Предположение это было решительно отвергнуто В.Д.Сарабяновым²³, но нам кажется, что оно может быть условно принято с той оговоркой, что к этой дате следует отнести не отдельные дополнения к иконостасу, как представлялось прежде, а перестановку всех его тябел с изменением их уровня. В пользу датировки этой переделки именно XVII в. говорит также факт замены наклонного положения пророческих икон на вертикальное, поскольку известно, что в храмах соседнего Кирилло-Белозерского монастыря иконы этого ряда неизменно устанавливались наклонно вплоть до середины XVII столетия.

Обратимся теперь к самим тяблам. Если до сих пор из сохранившихся тябел было идентифицировано только одно, то изложенные выше наблюдения над пробитыми в стенах отверстиями позволяют сделать это по отношению ко всем трем.

Тябла имеют различные размеры, наиболее отличается от других нижнее. Его сечение 15 x 15 см, что соответствует ширине нижних гнезд. Сверху и снизу в нем выбраны пазы, на лицевой стороне — следы росписи. Средняя часть его выпилена при устройстве позднего иконостаса с высоким проемом царских врат. И.А.Кочетков убедительно показал, что это тябло изначальное и располагалось под деисусом, поскольку на его нижней плоскости имеются остатки покраски, границы которой соответствуют тому состоянию иконостаса, которое он имел до 1530 г. (свободное пространство над тяблами перед жертвенником, иконы в

средней зоне и перегородка перед Никольским приделом)²⁴. Важно отметить наличие разновременных вырезов вверху тябла, сделанных для заведения икон, что, по-видимому, свидетельствует о происходивших изменениях в расстановке стоявших на них икон деисуса.

Два верхние тябла различаются между собой по высоте (18 и 13 см), но одинаковы по ширине (10,3 см), что вполне соответствует меньшей ширине верхних гнезд, пробитых в ХУП в., и говорит об их датировке этим же временем. На них нет никаких следов росписи, и вероятно, что меньшая ширина бруса объясняется использованием накладных досок с росписью или резьбой. У более высокого из тябел паз односторонний, что могло быть только у нижнего или верхнего тябел иконостаса. Но нижним, как мы видели, было другое тябло, следовательно, это венчало пророческий ряд икон. Последнее из тябел имеет как верхний, так и нижний пазы и, следовательно, занимало промежуточное положение. Странно, что в нем нет прорезей для заведения икон в паз, что, казалось бы, с одной из сторон необходимо.

Очевидно, изготовление новых тябел в ХУП в. было связано с изменением положения пророческих икон с наклонного на вертикальное. Верхнего тябла при наклонно поставленных иконах не было, а прежнее тябло между праздничным и пророческим ярусами нельзя было вновь использовать из-за вырезанных в нем отверстий для наклонных кронштейнов²⁵.

Для реконструкции первоначального вида дионисиевского иконостаса особенно важно выяснить, сохранялись ли в момент его установки деревянные связи между восточной и западной парами столбов. Уточним прежде всего уровень этих связей. И.А.Кочетков уже указал на ошибку С.В.Филатова, разместившего их между пророческими иконами²⁶. В действительности, основание гнезд от связей на восточных столбах находится на 25 см ниже уровня тябел над деисусным рядом в иконостасе дионисиевского времени при сечении связей около 35 x 35 см (рис. I--I). Считая пересечение деисуса связями невозможным, И.А.Кочетков и М.Г.Малкин пришли к выводу, что связи были вырублены в момент росписи храма. Однако они не смогли привести какие-либо свидетельства — архивные или натурные —

столь раннего уничтожения связей. Что же говорит нам об этом сам памятник?

Наличие в стенах и столбах гнезд от деревянных брусьев, довольно грубо затертых известковым раствором, само по себе не дает основания для выводов. Ведь при установке металлических связей в ХУШ в. (а по данным С.В.Филатова, также и в ХІХ в.²⁷) гнезда несомненно расчищали от остатков древесины и мусора, и если даже в это время и существовал слой закрывавшего их живописного левкаса, то он почти наверняка был бы сбит.

Можно все же утверждать, что по крайней мере большинство связей при выполнении живописных работ артелью Дионисия были сохранены. На поземе многих композиций в местах связей оставлено свободное место, а фигуры и архитектурные штаффажи как бы специально расставлены так, что ни одна из них не накладывается на места связей. В алтаре же и на гранях столбов, обращенных к рукавам креста, введен особый орнаментальный регистр, занимающий зону связей. На существование как раз интересующих нас связей, пересекавших иконостас, указывает рисунок росписей этого регистра на восточных гранях западных столбов, обращенных в сторону иконостаса. Их орнамент состоит из довольно свободно размещенных стеблей с цветами и листьями, исходящих из своеобразных полурозеток, помещенных вверху регистра, под разгранкой. Расположение полурозеток не просто осевое, но строго соответствует гнездам от связей: на северо-западном столбе, где гнездо резко смещено с оси, соответственно смещена и полурозетка, явно центрированная не по столбу, а по связи (рис.3; аналогичное смещение гнезда от этой связи на северо-восточном столбе видно на рис.І). Такую неправильность орнамента можно объяснить лишь наличием связи в момент росписи, а следовательно, связь неизбежно пересекала иконостас, препятствуя сплошной расстановке икон деисусного ряда.

Посмотрим, как этот вывод согласуется с рассмотрением вопроса о составе и расположении деисусных икон. Свободное расстояние между гнездами от связей в восточных столбах сос-

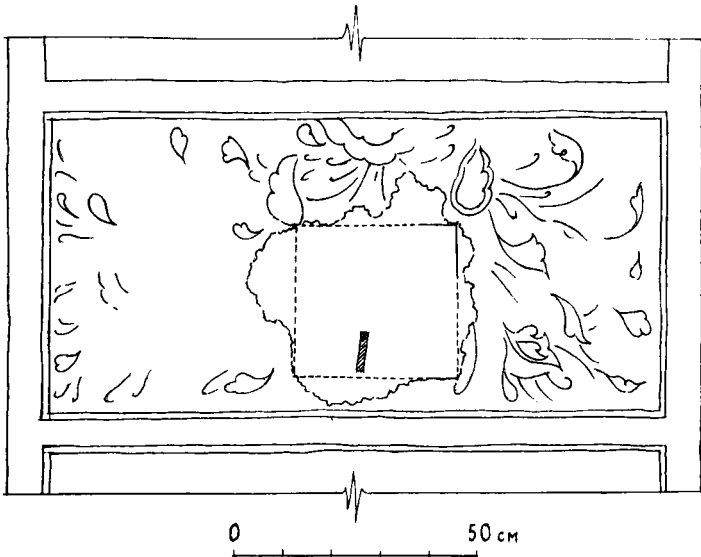


Рис. 3. Роспись регистра связей на восточной грани северо-западного столба. Прорись

тавляет 474 см. Легко рассчитать, что в этом промежутке могло быть размещено не более семи икон. По приведенным в печати данным²⁸, суммарная ширина трех пар икон, ближайших к среднику, составляет 368 см, и следовательно ширина отсутствующей иконы "Спас в силах" не должна превышать 106 см. Это меньше, чем названная С.В.Филатовым величина 1,3 м, которая дана как предельно возможная ширина средника из расчета сплошной расстановки деисусных икон²⁹. Гораздо ближе к нашим выкладкам размер, приводимый М.Г.Малкиным, который указал на утраченную ныне икону "Спас в силах", поступившую в 1924 г. в Кирилловский музей из Ферапонтова. Ее датировка была определена как ХУ в., а в размерах имеются расхождения: в книге поступлений 1929 г. они даны как 156 x 100 см, в инвентарной книге 1954 г. как 138,5 x 100 см. М.Г.Малкин, обратив внимание на соответ-

ствие ее высоты по первому варианту высоте деисусного ряда, высказал предположение, что она была написана позднее с соблюдением размеров изначальной иконы³⁰. Важно отметить, что при ширине иконы в 100—106 см ее пропорции оказываются достаточно близкими к пропорциям других известных икон этого же сюжета из крупных деисусных чинов XV—XVI вв.³¹

Итак, в пространстве между связями, вплотную к ним, стоял семифигурный деисус, состоявший, помимо не дошедшей до нас иконы "Спас в силах", из известных нам дионисиевских икон: "Богоматерь", "Иоанн Предтеча", "Архангел Михаил", "Архангел Гавриил", "Апостол Петр" и "Апостол Павел". Та пара икон, которая в более позднем иконостасе следовала за названными выше и которая попадает на место связей, — "Апостол Андрей" и "Иоанн Богослов" — резко выпадает по стилистическим и технологическим признакам из основного состава деисуса³² и безусловно не принадлежит к числу созданных артелью Дионисия. На наш взгляд, этот факт никак нельзя признать случайным, напротив, это еще одно подтверждение того, что связи при устройстве дионисиевского иконостаса вырублены не были.

К сожалению, у нас совершенно недостаточно данных, чтобы представить себе, как выглядели первоначально боковые части деисусного ряда за пределами связей. Имеющихся подлинных дионисиевских икон недостаточно, чтобы заполнить их пространство, а признав не изначальными иконы "Апостол Андрей" и "Иоанн Богослов", мы должны сделать это и по отношению к сходным с ними по ряду признаков иконам столпников. Возможно, что в деисусном ряду кроме икон находились и орнаментированные вставки, в частности под связями. Есть, видимо, косвенное указание, что боковые пространства были плотно заполнены. Напомним об уже упоминавшейся узкой щели, соответствующей толщине иконной доски, пробитой в северной стене между двумя бороздами для заводки тябел. Вероятно, в какой-то момент иконы в этой части деисусного ряда стояли настолько тесно, что для них пришлось выбрать в стене соответствующее углубление. Вряд ли это было сделано позднее, поскольку уже приводившиеся другими авторами расчеты показывают, что при сплошной расстановке дошедшие до нас деисусные иконы стояли достаточно свободно.

На изменения в расположении икон боковых частей деисуса указывают и разнохарактерные вырезы для заведения икон у нижнего тыбла. Верхняя кромка тыбла с южной стороны полностью срублена, и следы переустройства имеются только с севера. Здесь в тыльном бортике, ограждающем паз для деисусных икон, устроено два выреза. Один из них, выполненный более небрежно, начинается от самого северного края тыбла и имеет ширину 77 см (рис. I--I2). Другой, более аккуратный, что, как правило, указывает на более раннее происхождение, приближен к северо-восточному столбу, причем южный край его утрачен, а северный отступает от столба на 80 см (первоначально чуть больше, поскольку сейчас тыбло на несколько сантиметров сдвинуто в южную сторону; рис. I--II). Если попытаться сопоставить более аккуратно выполненный вырез с различными вариантами расстановки икон, то окажется, что при сплошной расстановке он будет соответствовать не одной какой-либо иконе, а стыку между ними. В этом случае пользоваться вырезом для заведения икон в паз было бы нельзя, поскольку последнюю из них не удалось бы поставить на место. Расставляя же известные нам дионисиевские иконы от внешнего края связи, мы получим правильное соотношение икон и выреза, при котором одна из икон укладывалась бы в его пределах. Можно заключить, что вырез около столба — изначальный, а вырез по внешнему краю тыбла появился позднее, после вырубки связей и формирования деисусного ряда в дошедшем до нас составе.

Если внимательное изучение материальных остатков помогает нам уточнить изначальную расстановку деисусных икон, то по отношению к иконам пророческого ряда этого сделать не удастся. Поскольку они были поставлены наклонно, то единственным свидетельством их размещения могли бы служить врезки от кронштейнов в верхнем тыбле, но оно было изъято из иконостаса еще в XVII в. Поэтому можно высказать некоторые соображения по этому поводу лишь на основании рассмотрения самих икон.

Наибольшей стилистической и технологической близостью с деисусными иконами, выполненными артелью Дионисия, обладают три средние иконы: "Богоматерь Знамение, Давид и Соломон", "Аарон, Геден и Иезекииль" и "Даниил, Иеремия и Исаия". Их

принадлежность изначальному иконостасу обычно не подвергается сомнению³³. Общепризнано также, что две из семи досок этого ряда с изображением Варуха и Илии, Иессея и Михея не принадлежат руке Дионисия. Действительно, они резко отличаются от остальных пророческих икон: значительно меньше их ширина, на них изображено только по две фигуры, опущь их выполнена желтым цветом, а не киноварью, как на других иконах, резко своеобразна и манера письма, сближающая их с деисусными иконами "Апостол Андрей" и "Иоанн Богослов". Сложнее обстоит дело с двумя четырехфигурными пророческими иконами: "Софония, Аввакум, Иона и Мойсей" и "Иаков, Захария, Малахия и Иоиль", которые отличаются не только от двухфигурных, но в определенной мере и от трех средних икон. С.В.Филатов предполагает, что Дионисию на этих иконах принадлежит только рисунок и графья³⁴. Стилистические сопоставления осложняются тем, что пророческие иконы, реставрировавшиеся порознь, раскрыты неполностью и очень неодинаково.

На примере деисусных икон мы могли убедиться, что изначально находились в иконостасе лишь те из них, которые действительно объединены стилистическими и технологическими признаками и которые принято связывать с именем самого Дионисия; стилистически же инородные оказались позднейшим включением. Не естественно ли предположить то же самое относительно пророческого ряда?³⁵ В этом случае окажется, что пророческие иконы первоначально не составляли сплошной ленты во всю ширину иконостаса, а группировались в его средней части. Возможно, что группа трех средних икон если не сразу, то несколько позднее дополнилась еще двумя четырехфигурными иконами. Сопоставимость этих двух резко различающихся между собой по ширине икон (208 и 183 см) со столь же неравной шириной северного и южного нефов позволяет предположить, что они были поставлены не вплотную к средним, а по оси нефов, приближенно к краям иконостаса, что при наличии расчленяющих деисус связей выглядело бы достаточно органично (см. рис. 4). Следует обратить внимание, что при такой не сплошной расстановке пророческих икон оставались бы почти полностью открытыми живописные композиции над восточными столбами. Венчающее праздничный ряд табло закрывало нижние части ног не более чем на 7—8 см, а

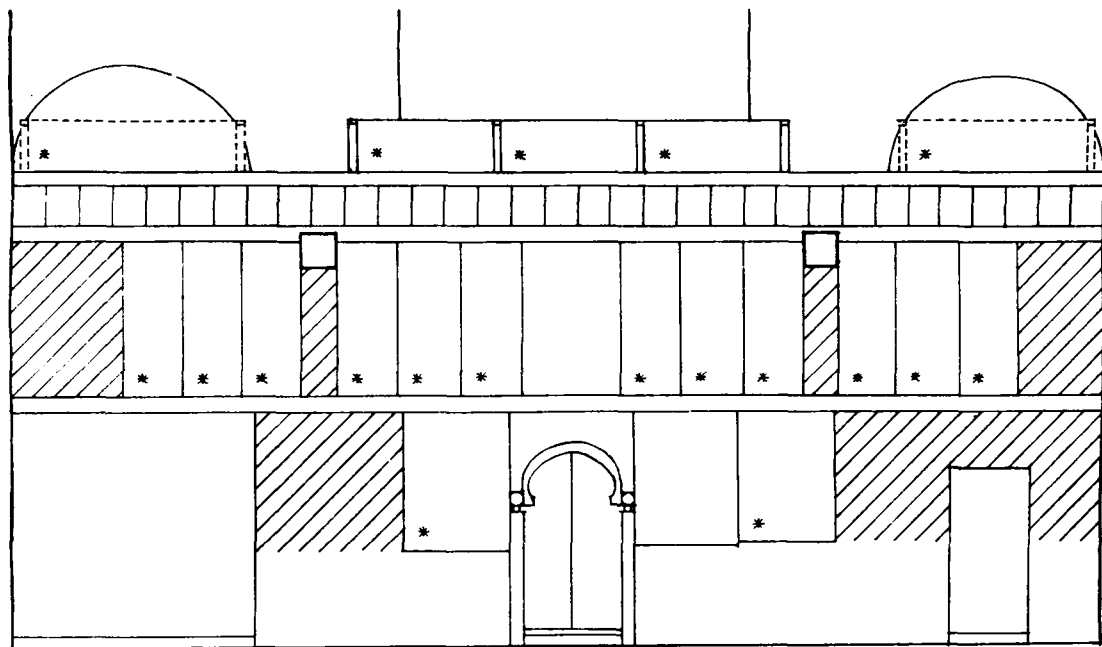


Рис. 4. Иконостас 1503 г. Реконструкция. Звездочкой отмечены иконы, сохранившиеся до настоящего времени. Заштрихованы части иконостаса, заполнение которых неизвестно. Пунктиром показаны иконы, появившиеся, возможно, несколько позднее

края средней группы пророческих икон, частично заходящие за столбы, загоразивали бы в сцене "Благовещение у колодца" изображение колодца, а в сцене "Благовещение с архангелом Гавриилом" — нижнюю часть фигуры архангела, оставляя в обоих случаях хорошо обозримой фигуру Богоматери.

Таким образом, есть все основания утверждать, что помимо сравнительно поздней, датируемой ХVII в. перестановки тябел на новую высоту, иконостас Рождественского собора подвергся целому ряду других существенных переделок. Были вырублены связи, изменился состав деисуса. Как уже указывалось ранее, местный ряд был пополнен новыми иконами, что привело к появлению перегородки перед жертвенником. Появились новые иконы и в пророческом ряду, который занял всю ширину иконостаса. Есть некоторые основания для датировки такого переустройства иконостаса. Так, 1530 г. датируется икона Троицы в местном ряду. Именения в составе деисуса также можно датировать, хотя и менее точно: надпись на обороте иконы "Апостол Андрей" свидетельствует, что в 1553 г. она вместе с другими чиновными иконами была обложена окладом, следовательно, к этому времени она уже находилась в иконостасе. Трудно сказать, являются ли выявленные изменения иконостаса на раннем этапе, до изменения уровня тябел в ХVII в., плодом многих последовательных переделок или же результатом единого цикла работ. В последнем случае их надо отнести ко времени около 1530 г.

Следует в связи с этим вспомнить, что в 1530-е гг. в Ферапонтовом монастыре производились важные строительные работы. В 1530—1534 гг. возведена каменная церковь Благовещения с трапезной. Вероятно, около этого времени возникли и каменные паперти собора, архитектурные формы которых тесно сближают их с папертью трапезной. По-видимому, этот период вообще отмечен интенсивной деятельностью по украшению и оборудованию монастырских храмов, подобно тому, как это имело место, по наблюдениям К.К.Романова, столетием позднее — в 1640-е гг. ³⁶

Если таким образом устанавливается время появления новых икон в иконостасе, то остается вопрос, как датировать сами эти иконы. До сих пор, как известно, часть из них относили к периоду около 1530 г. (иконы местного ряда, по М.Г.Малкину,

также и столпники), другую же часть началом XVI или даже концом XV в. Есть ли действительно серьезные основания для столь ранней их датировки, и не сказалось ли здесь ошибочное представление об изначальной их принадлежности дионисиевскому иконостасу? Нельзя ли, в частности, считать иконы "Апостол Андрей" и "Иоанн Богослов" произведениями не рубежа XV--XVI вв., как полагали до сих пор, а второй четверти XVI в., скорее всего также около 1530 г.?

Присутствие в них архаических черт вряд ли исключает возможность такой датировки. Известная архаичность вообще свойственна искусству провинциальному, а провинциальность иконы "Апостол Андрей" вряд ли может вызывать сомнения³⁷. Как на один из доводов в пользу более раннего происхождения икон "Апостол Андрей" и "Иоанн Богослов", а следовательно и принадлежности их предполагаемому додионисиевскому иконостасу 1490 г. указывалось на то, что их верхний край слегка срезан для подгонки под размер остальных деисусных икон³⁸. Однако эта особенность вполне объяснима и в том случае, если иконы дописывали позднее, особенно если предположить, что это делалось по заданному размеру, но не на месте. В этом случае уже готовую икону пришлось бы "сверять" с тяблами и, если надо, подгонять по месту только при окончательной установке. Более ранняя датировка иконы означала бы, что полный по составу иконостас существовал в соборе уже в 1490 г., а всего через десять с небольшим лет был заменен новым того же размера, но почему-то неполностью, с сохранением двух или четырех деисусных икон. Все это очень мало вероятно. Какие-то иконы в храме сразу после 1490 г. несомненно были, но совершенно необязательно это был большой полнофигурный деисус. Отсутствие в кладке каких-либо устройств для крепления тябел служит, по видимому, лишним свидетельством, что в момент возведения здания характер будущего иконостаса еще не был определен.

Итак, попытка возможно полного учета всех имеющихся материальных остатков приводит прежде всего к подтверждению некоторых важных выводов, сделанных С.В.Филатовым, И.А.Кочетковым и М.Г.Малкиным. Так, сохраняется положение о сквозном прохождении тябел между южной и северной стенами и об отсут-

ствии при этом в изначальный период перегородки в плоскости иконостаса перед жертвенником. Не вносятся каких-либо уточнений в части состава икон местного яруса. Подтверждается мнение М.Г.Малкина об изначальности праздничного ряда. Вместе с тем появилась возможность выдвинуть ряд новых положений относительно первоначального устройства дионисиевского иконостаса и его последующих изменений, а также некоторых других элементов интерьера Рождественского собора.

1 Конструкция иконостаса монтировалась в ходе работ по росписи храма. Тогда же были установлены и деревянные потолочные накаты в его восточных углах.

2 Тябловый иконостас подвергался значительным изменениям в два этапа: в 1530--1550-е гг. и в середине XVII в.

3 Деисус в дионисиевском иконостасе состоял не из одного сплошного ряда, а из трех групп икон, разобщенных деревянными связями (рис.4).

4 Также не составляли сплошного ряда пророческие иконы, располагавшиеся в средней зоне наклонно на врезанных в тябло кронштейнах.

5 Иконы "Апостол Андрей", "Иоанн Богослов", "Даниил столпник", "Симеон столпник" и часть пророческих икон не входили в дионисиевский иконостас.

6 Перегородка перед Никольским приделом имела с самого начала полную высоту до нижнего тябла иконостаса.

7 Около 1530 г., а частично, возможно, несколько позднее, кроме отмеченного ранее дополнения местного яруса иконостаса, были вырублены связи между восточными и западными столбами, добавлены иконы "Апостол Андрей", "Иоанн Богослов", изображения столпников и часть икон пророческого ряда, которые скорее всего были тогда же написаны. Пророческие иконы в иконостасе продолжали при этом располагаться наклонно (рис.5).

8 В XVII в. (предположительно в 1646 г.) все тябла в иконостасе были подняты на 35 см, с частичной пробивкой новых гнезд. Пророческие иконы в иконостасе XVII в. были поставлены вертикально и придерживались верхним тяблом (рис.6). Новых икон, кроме икон местного ряда (а также возможной замены иконы "Спас в силах"), в иконостас XVII в. включено не было.

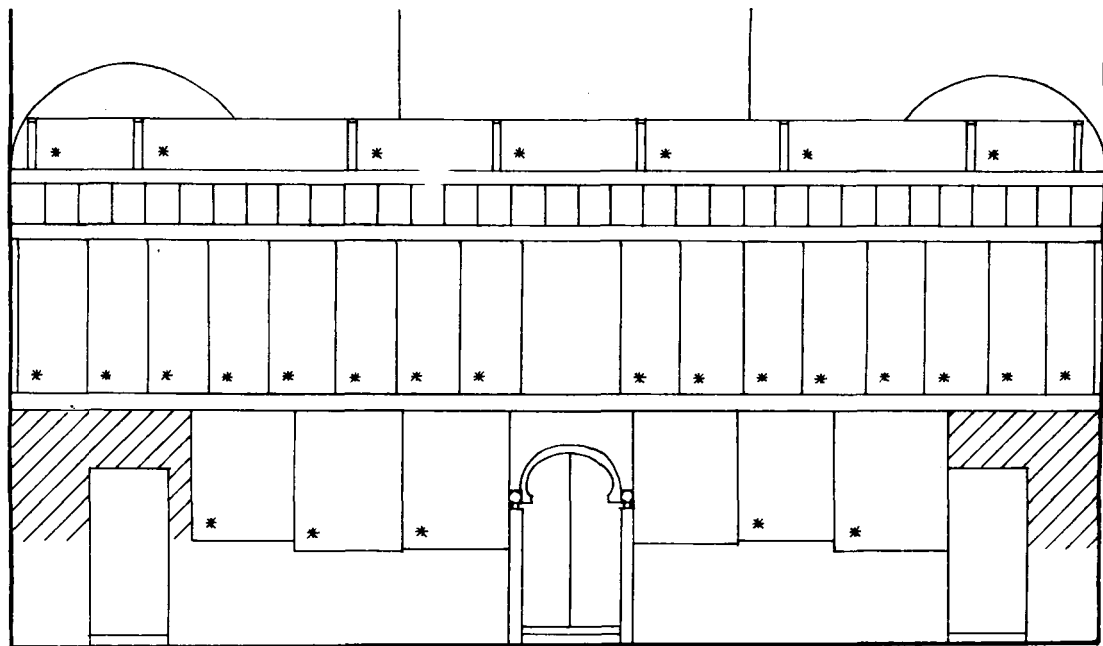


Рис. 5. Иконостас после переделок XVI в. Реконструкция.
Звездочкой отмечены иконы, сохранившиеся до настоящего времени.
Заштрихованы части иконостаса, заполнение которых неизвестно

Наиболее важными общими выводами мне представляются следующие. Во-первых, иконостас Рождественского собора, судя по имеющимся данным, вначале не имел "сборного" характера: все его иконы обладали стилистическим единством и тем высоким художественным совершенством, которое соответствует нашим представлениям о живописи Дионисия. Во-вторых, устройство этого иконостаса во многом для нас необычно: перегородка перед жертвенником отсутствует, деисус расчленен связями, пророческий ряд состоит всего из трех поставленных посредине икон. Однако при всей художественной индивидуальности живописного комплекса, созданного Дионисием, эти черты иконостаса вряд ли были для своего времени исключением. Скорее можно считать их свидетельством того, что тип высокого иконостаса в виде сплошной стены с непрерывно расставленными иконами, хотя и известный нам по более ранним памятникам, еще не приобрел на рубеже XV—XVI вв. значения обязательной нормы.

И нельзя ли усмотреть определенную параллель между акцентировкой центра в дионисиевском иконостасе и характерным для храмов этого времени, и в частности для Рождественского собора, подчеркнуто центрическим решением внутреннего архитектурного пространства, усиленным введением ступенчатых подпружных арок под барабаном?

Примечания:

1 Филатов С.В. Иконостас и интерьер собора Ферапонтова монастыря (к проблеме организации внутреннего пространства). — Ферапонтовский сборник, I. М., 1985, с. 47—86; Кочетков И.А. История иконостаса собора Ферапонтова монастыря. — Там же, с. 69—85; Малкин М.Г. К истории иконостаса собора Ферапонтова монастыря. — Там же, с. 86—99.

2 Малкин М.Г. Ук. соч., с. 34.

3 Сарабьянов В.Д. История архитектурных и художественных памятников Ферапонтова монастыря. — Ферапонтовский сборник, 2. М., 1988, с. 63—78.

4 Филатов С.В. Ук. соч., с. 56—57; Кочетков И.А. Ук. соч., с. 74.

5 Малкин М.Г. Ук. соч., с. 88—90; Сарабьянов В.Д. Ук. соч., с. 65—66.

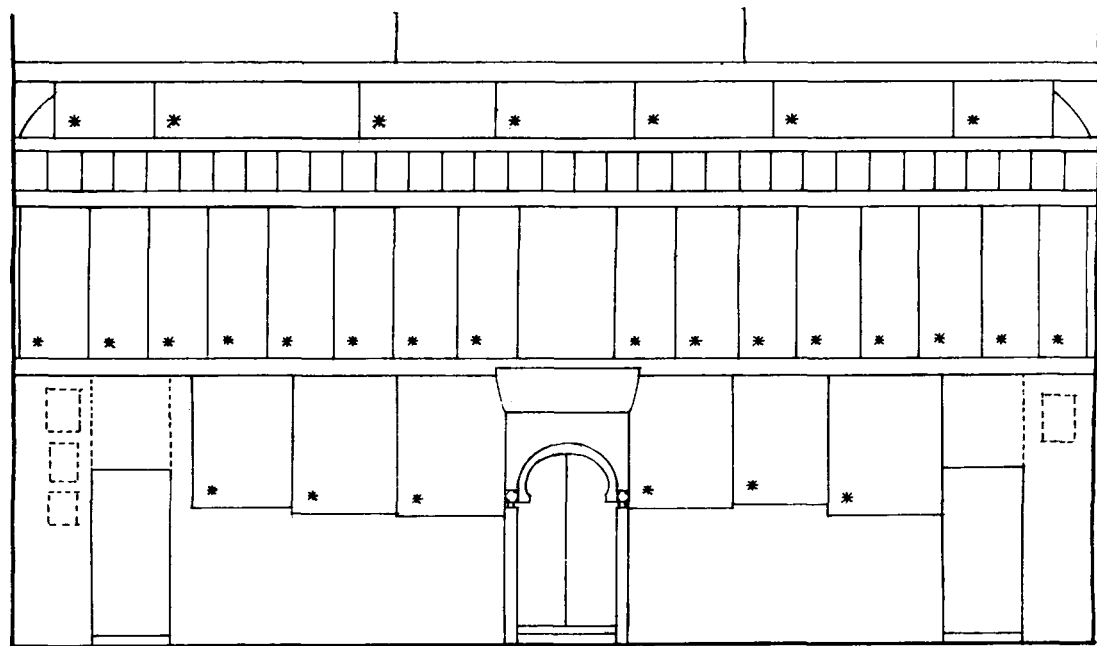


Рис. 6. Иконостас после переделок XVII в. Реконструкция.
 Звездочкой отмечены иконы, сохранившиеся до настоящего времени.
 Пунктиром показаны иконы, названные в описях XVII в., размеры
 которых нам неизвестны

- 6 Филатов С.В. Ук. соч., с. 55.
- 7 Кочетков И.А. Ук. соч., с. 76; Малкин М.Г. Ук. соч., с. 90—91.
- 8 Малкин М.Г. Ук. соч., с. 91—92.
- 9 Сарабьянов В.Д. Ук. соч., с. 65.
- 10 Кочетков И.А. Ук. соч., с. 73—75.
- 11 Филатов С.В. Ук. соч., с. 55.
- 12 Малкин М.Г. Ук. соч., с. 94.
- 13 Кочетков И.А. Ук. соч., с. 82.
- 14 Филатов С.В. Ук. соч., с. 52.
- 15 Правда, И.А. Кочетков высказал предположение, что двоянные тябла были уже в тябловом иконостасе и попытался связать удвоенный размер тябла с расположением гнезд в стенах, но более точные промеры не подтверждают его расчетов.
- 16 Кочетков И.А. Ук. соч., с. 72; Малкин М.Г. Ук. соч., с. 91.
- 17 Учитывая, что иконы вставлялись в пазы тябел, имевшие глубину около 2,5 см, при расчете общей высоты ряда, включавшего икону и тябло, из суммы их размеров следует вычитать 4—5 см.
- 18 Малкин М.Г. Ук. соч., с. 89.
- 19 Наклонное расположение пророческого ряда без верхнего тябла, с опорой икон на косо врезанные кронштейны сохранилось в иконостасах ряда кирилловских церквей: Иоанна Лествичника (1572), Преображения (1595), Епифания (1645). Известно оно и у многих северных деревянных храмов. Несомненно, что распространение этого приема было гораздо более широким. Так, в Архангельском соборе Московского Кремля за существующим позним иконостасом сохранилось расписное тябло XVI в., по своему устройству вполне аналогичное тяблам, несущим наклонный пророческий ряд в кирилловских церквях (врезки для наклонных кронштейнов, треугольный профиль верхнего паза).
- 20 Для нижнего тябла иконостаса Никольского придела гнездо высотой 12 см пробито в южной стене, а борозда протяженностью 30 см в кладке юго-восточного столба, для верхнего тябла — в южной стене борозда протяженностью 46 см, гнездо в столбе.
- 21 Филатов С.В. Ук. соч., с. 49.
- 22 Кочетков И.А. Ук. соч., с. 74.
- 23 В.Д. Сарабьянов считает вообще неправомерным датировать изменения иконостаса по антиминсам, полагая, что при таких рабо-

тах переосвящение храма не производилось, и приводя ряд подтверждающих это положение примеров (Сарабьянов В.Д. Ук. соч., с. 67—68). Этот вопрос в целом требует дополнительного изучения. По отношению к данному конкретному случаю следует подчеркнуть, что речь, как выясняется, идет о более значительной переделке всего иконостаса, чем полагал И.А.Кочетков.

24 Кочетков И.А. Ук. соч., с. 79.

25 Из сказанного следует, что убежденность В.Д.Сарабьянова в изначальности всех трех тябел неосновательна, тем более, что доводов в пользу этой версии автор не приводит (Сарабьянов В.Д. Ук. соч., с. 64).

26 Кочетков И.А. Ук. соч., с. 76.

27 Филатов С.В. Ук. соч., с. 55.

28 Дионисий и искусство Москвы XV—XVI столетий. Каталог выставки. Сост. Т.Б.Вилинбахова, В.К.Лаурина, Г.Д.Петрова. Л., 1981, с. 40—41. См. также: Филатов С.В. Ук. соч., с. 65—66. В опубликованных размерах ферапонтовских икон имеются неточности. В частности, промеры показали, что ширина иконы "Апостол Андрей" составляет 66 см, а не 65, как показывает С.В.Филатов, а икона "Николай Чудотворец" 58, а не 65. Кроме того, надо учитывать, что доски со временем могли ссохнуться, и их первоначальная ширина в этом случае была несколько большей.

29 Филатов С.В. Ук. соч., с. 52. К сходным выводам приходит и И.А.Кочетков. См.: Кочетков И.А. Ук. соч., с. 72.

30 Малкин М.Г. Ук. соч., с. 92—93. Дополнительные соображения относительно раннего происхождения иконы Спаса приводит В.Д.Сарабьянов. См.: Сарабьянов В.Д. Ук. соч., с. 71.

31 Приведем пропорции икон "Спас в силах" из некоторых крупных чинов XV—XVI вв. Благовещенский собор -- 1:1,51, Васильевский чин -- 1:1,45, Успенский собор Кирилло-Белозерского монастыря -- 1:1,44, собор Покровского Глушицкого монастыря -- 1:1,57. Пропорции средника ферапонтовского деисуса могли колебаться от 1:1,48 (при ширине иконы 106 см) до 1:1,57 (при ширине 100 см). При ширине же в 1,3 м пропорции иконы оказались бы около 1:1,2, что резко отлично от всех указанных выше примеров.

32 Наиболее подробно пишет об этом, ссылаясь на заключение Н.А.Гагмана, М.Г.Малкин. См.: Малкин М.Г. Указ.соч., с.93--94. Правда, в публикации самого Н.А.Гагмана этот вопрос изложен несколько мягче, и автор допускает возможность подлинности доски иконы "Апостол Андрей", считая ее живопись поздней записью. См.: Гагман Н.А. Новое об иконах работы Дионисия с сыновьями из Рождественского собора Ферапонтова монастыря -- Древнерусское искусство. Художественные памятники русского Севера. М., 1989, с. 74--83.

33 Иного мнения придерживается Г.В.Попов. Если в своей ранней работе он осторожно писал, что икона "Знамение, Давид и Соломон" и другие иконы верхнего яруса принадлежат не самому Дионисию, а его помощникам и, возможно, датируются несколько позднее основных работ (Попов Г.В. Живопись и миниатюра Москвы середины XV — начала XVI века. М., 1975, с. 103), то в последней публикации он уже уверенно относит публикуемую им икону "Исаия, Иеремия и Даниил" ко времени около 1530 г. (Попов Г.В. Поездка Дионисия на Белозеро. — Древнерусское искусство. Художественные памятники русского Севера. М., 1989, с. 44).

34 Филатов С.В. Указ.соч., с. 54.

35 Стоит напомнить, что уже М.Г.Малкин назвал "схему о сборном характере иконостаса" гипотетической: Малкин М.Г. Ук. соч., с. 95.

36 Романов К.К. Антиминсы XV--XVII вв. собора Рождества пр. Богородицы в Ферапонтове-Белозерском монастыре. — Известия Комитета изучения древнерусской живописи, вып. I. Пб., 1921, с. 46.

37 С.В.Филатов полагает, что автором иконы "Апостол Андрей" был "художник, не принимавший по каким-то причинам манеру живописи московских мастеров" (Филатов С.В. Ук. соч., с. 52). М.Г.Малкин прямо называет икону произведением провинциального мастера (Малкин М.Г. Ук. соч., с. 94).

38 Малкин М.Г. Ук. соч., с. 93.