

Министерство культуры РФ

Всероссийский художественный научно-реставрационный центр  
имени академика И. Э. Грабаря  
Вологодский филиал

Межрегиональное научное проблемное объединение  
по изучению художественной культуры Русского Севера

Череповецкий государственный университет

# **РЕСТАВРАЦИЯ И ИССЛЕДОВАНИЕ ПАМЯТНИКОВ КУЛЬТУРЫ РУССКОГО СЕВЕРА**

*Сборник статей*

*К 1432331*

Вологда  
Издательство «Арника»  
2011

М. В. КАШОИД (Вологда)

## Филиппо-Ирапская пустынь: очерк истории и современное состояние

Одним из ценных историко-архитектурных памятников Русского Севера является монастырь прп. Филиппа Ирапского, находящийся в Кадуйском районе Вологодской области, на берегу реки Андоги. Его ансамбль формировался на протяжении XVI — начала XX вв. (Илл. 1)



Илл. 1. Филиппо-Ирапская Свято-Троицкая пустынь. XVI–XIX вв. Фото начала XX в.

Основателем Свято-Троицкой Филиппо-Ирапской пустыни является преподобный Филипп (в миру Феофил). С ранних лет он был сиротой и воспитывался в Корнилиево-Комельском монастыре. В возрасте 30 лет Филипп по благословению прп. Корнилия удалился в пустынь. В скитаниях он достиг Белозерских земель (позднее это Череповецкий уезд Новгородской губернии, а ныне Кадуйский район Вологодской области). Там, получив Божье откровение, он и решил поселиться. Дата основания обители доподлинно не известна. Иеромонах Антоний

в своем описании Филиппо-Ирапской пустыни за 1912 год в качестве даты основания указывает 1512 год<sup>1</sup>. В этом году Филипп прибыл в данную местность. По другим источникам датой основания монастыря считается 1517 год — время постройки Троицкой церкви. Существует еще одна точка зрения, по которой обитель была основана в год кончины прп. Филиппа (1527 или 1538).

Троицкая Филиппо-Ирапская пустынь расположена на правом берегу реки Андоги. С запада монастырь омывает ручей под названием Малый Ирап, а с востока — Большой Ирап. Раньше эта местность называлась «Красный Бор». Ныне это поселок Зеленый берег.

Во время литовского нашествия, между 1611 и 1618 годами все постройки пустыни, кроме церквей, были сожжены. Существует предание о том, как литовцы, пытаясь потревожить мощи святого, были опалены огнем, внезапно возникшим из его гроба.

В 1688 году обитель по просьбе братии была приписана грамотой патриарха Иоакима к Череповецкому Воскресенскому монастырю. Монахи обратились с просьбой о заступничестве в связи с полным разорением монастыря помещиками и крестьянами. С этого времени пустынь перешла в ведение патриархов, потом Святейшего Синода, а позднее вологодских епископов.

К этому времени пустынь уже имела широкую известность, о чем свидетельствуют царская, патриаршая и владычная грамоты. Кроме того, известно, что в 1660-х гг. в Москве почиталась икона XVI века с образом прп. Филиппа Ирапского, которой владела княгиня Кривоборская<sup>2</sup>.

26 февраля 1764 года Екатерина II подписала манифест о секуляризации монастырских земель в Российской империи. Многие монастыри были упразднены. Троицкая Филиппо-Ирапская пустынь вместе с Череповецким Воскресенским монастырем не избежали этой участи. Монахи были распределены по другим вологодским монастырям, а Филиппо-Ирапская пустынь оставалась упраздненной в течение 28 лет.

В 1792 году сгорела Воронинская Успенская Богородицкая пустынь, находившаяся в 13 верстах к югу от Череповца, по Пошехонской дороге. По указу митрополита Новгородского Гавриила от 7 октября 1792 года монахи из Ворониной пустыни были переведены в упраздненную Филиппо-Ирапскую пустынь<sup>3</sup>, благодаря чему она была возрождена.

Революция 1917 года коренным образом изменила жизнь обители. Еще при Временном правительстве учителя на страницах новгородской губернской прессы требовали конфискации монастырского имущества и земли.

В ноябре 1918 года советской властью была предпринята попытка закрыть храмы, конфисковать земли, здания, церковные предметы, выселить монахов Филиппо-Ирапской пустыни. Однако пустынь удалось на время сохранить в качестве «образцового советского хозяйства»<sup>4</sup>. Тем не менее, в 1927 году она была закрыта. В опустевших корпусах разместился Андогский психо-неврологический диспансер. С этого года монастырь и слобода при нем стали называться поселок Зеленый берег.

В мае 1995 года психо-неврологический интернат был расформирован, а монастырь передан Череповецкому Воскресенскому собору Вологодской епархии. Несмотря на это, обитель не стала действующей. Более того, до недавнего времени ее постройки оставались бесхозными.

После пожара 1998 года в монастырь по благословию Святейшего Патриарха Алексия II дважды направлялась экспедиция с тем, чтобы найти мощи прп. Филиппа. Первая экспедиция 1999 года закончилась безрезультатно. В 2000 году к бригаде археологов Череповецкого музейного объединения подключились специалисты из Генеральной прокуратуры РФ. В результате было найдено захоронение, датированное XVI в. Вологодский епархиальный совет во главе с епископом Максимилианом на основании экспертных заключений признал, что найденные останки являются мощами преподобного Филиппа Ирапского<sup>5</sup>.

С 2003 года за порядком на территории обители следит В. В. Тонков. Архиерейское подворье города Череповца назначило его на должность сторожа монастыря. Благодаря ему, в течение последних семи лет пустынь избежала полного разрушения. Усилиями сторожа производится починка кровель и другие ремонтные работы. Однако без профессионально организованной консервации и должного финансирования Филиппо-Ирапская пустынь с каждым годом терпит все большие разрушения.

Первыми постройками пустыни были маленькая деревянная часовня и келья, воздвигнутые прп. Филиппом в начале XVI века. Позже он выстроил деревянную церковь. Разумеется, эти постройки до наших

дней не сохранились. Петербургские архитекторы-реставраторы Е. П. Варакин и Т. Н. Пятницкая, исследовавшие монастырь в 1996 году, отмечали, что представление о постройках того времени отчасти можно получить по сохранившимся деревянной часовне в деревне Маза Белозерского уезда и клетской церкви в деревне Лиственка (1599)<sup>6</sup>.

К концу жизни прп. Филиппа рядом с его кельей уже жили пришедшие к нему иноки, следовательно, стояло еще несколько деревянных келий. На этом этапе пустынь была полностью деревянной. О ее планировке можно сказать только то, что деревянная Троицкая церковь, вероятнее всего, находилась на месте нынешнего Троицкого собора. В пользу данного предположения свидетельствует тот факт, что мощи святого не меняли своего местоположения вплоть до 2000 года.

В 1611–1618 годах деревянные постройки пустыни были сожжены литовцами. Уцелели только две церкви.

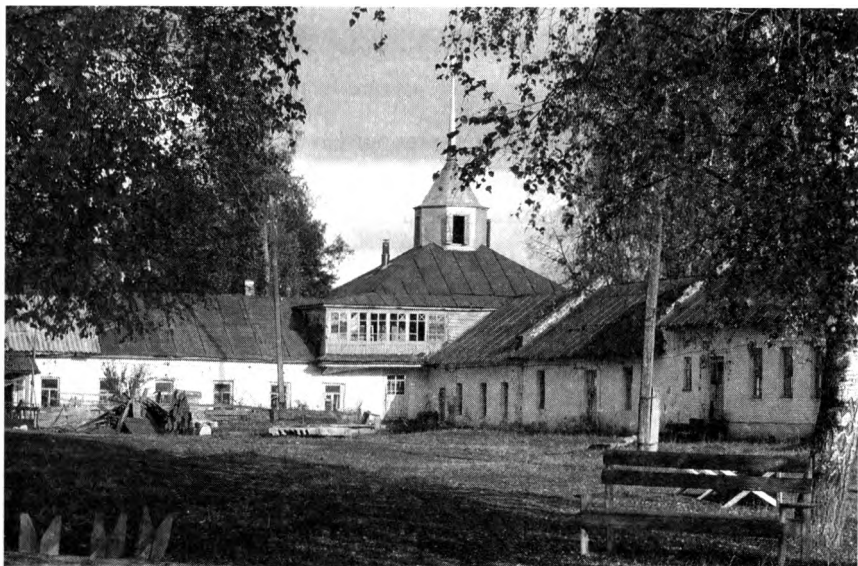
Пустынь была опять отстроена в дереве. В 1678 году деревянная Троицкая церковь сгорела от удара молнии, однако в следующем году выстроена заново, тоже деревянной.

Частые пожары привели к осознанию необходимости каменного строительства. Первой постройкой из кирпича стал бесстолпный одноапсидный храм во имя Живоначальной Троицы, воздвигнутый на берегу Андоги в 1696–1699 годах.

Позже, в 1735 году при иеромонахе Ионе в центре монастырской площади была возведена из камня одноярусная одноглавая Казанская церковь. Она стала композиционным завершением монастырского двора.

В период с XVIII по вторую половину XIX века все жилые и хозяйственные постройки пустыни возводились из дерева. Это братские кельи, гостиные, трапезные, кухни, погреба, хлебни, амбары, овин. Также деревянными были колокольня, часовня на берегу реки (1795 год) и монастырская ограда длиной 195 сажен, а высотой 5 аршин (3,5 метра).

В 1828 году у северной стены Троицкой церкви выстроили по проекту И. П. Костромина одноглавый придел над ракой прп. Филиппа. Эта постройка пострадала при пожаре 1830 года. Бедствие также нанесло ущерб и Троицкому собору. После пожара пришлось восстанавливать



Илл. 2. Филиппо-Ирапская пустынь. Вид на юго-восточную башню. Фото 2010 г.

отделку фасадов и глав, заново возводить колокольню. Был выполнен новый иконостас.

После очередного пожара в 1865 году власти обители приняли решение о возведении всех монастырских построек из кирпича.

В 1867 году разработкой плана монастыря занимался архитектор П. Подшивалов. В основу проекта легла идея создания целостного архитектурного ансамбля из одноэтажных корпусов с доминирующими вертикалями — восьмигранной шатровой колокольней, угловыми и надвратными башнями. Изначально колокольню планировали возвести у паперти собора, занимающего северный угол обители, но из-за сложной гидрологической ситуации колокольню возвели рядом с Казанской церковью, расположенной в центре монастырского двора. В плане пустынь получила вид пятиугольника, образуемого линиями келий с юга, запада, частично с востока и севера. Самая протяженная линия зданий — южная (50 сажений). Одна из сторон пятиугольника, выходящая на реку, представляла собой каменную ограду с небольшими воротами. С западной стороны располагается конюший двор с анфиладными воротами — въездом.

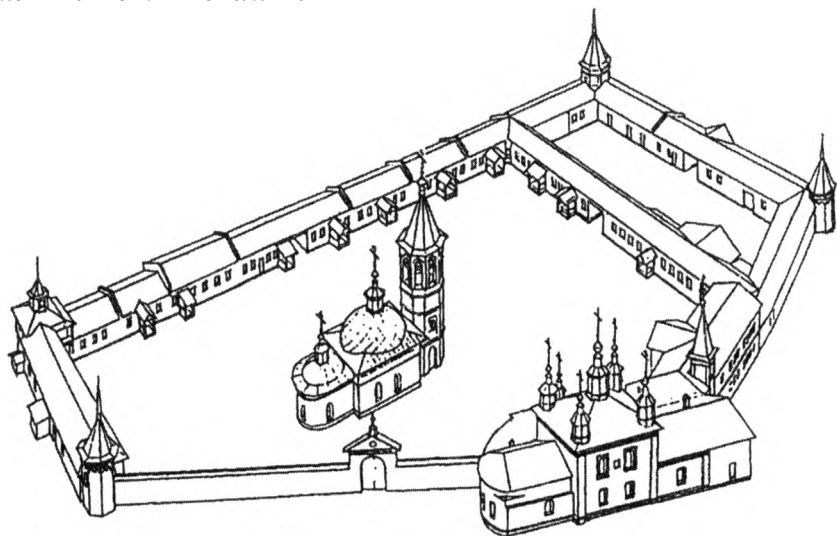
Строительство шло на протяжении семи лет с 1867 по 1873 год. Первыми были выстроены восточные кельи (1867). Затем, в 1868 году,

появилась южная линия келий, которая включила в себя жилые и хозяйственные помещения. Западная линия келий и настоятельские кельи были выстроены летом 1869 года. Колокольню у паперти Казанской церкви начали возводить в 1870, а завершили в 1871 году.

В 1873 году построили западные и северо-западные здания, которые предназначались для хозяйственных нужд. В том же году построили восточную (Архивную) башню, а ризницу Троицкого собора превратили в южный придел Филиппа Ирапского (северный придел был разобран в 1860 году из-за угрозы обрушения).

Как уже говорилось, в 1927 году монастырь был закрыт, а его имущество конфисковано. Наиболее ценные в художественном и историческом отношении предметы (иконы, книги, церковная утварь, одежда) находятся в коллекции Череповецкого музейного объединения<sup>7</sup>. Сильно пострадал и архитектурный облик монастыря: был разобран верх Троицкой башни, сломаны главы и кресты церквей, над папертью Троицкой церкви надстроен этаж. Восточная и юго-восточная башни, а также северо-восточное прясло стены были разобраны на кирпич.

Шатровая колокольня Казанской церкви сохранялась вплоть до 1946 года. В ансамбле монастыря она являлась композиционной доминантой. Руководство размещенного в обители психоневрологиче-



*Илл. 3. Арх. Е. П. Варакин. Реконструкция Филиппо-Ирапской пустыни по состоянию конца XIX в. 1996. Научный архив ЧерМО.*

ского интерната решило переделать храм в котельную, а колокольню в водонапорную башню. Видимо, в связи с этим верхние ярусы колокольни были разобраны.

На сегодняшний день водонапорная башня не используется по назначению, однако вода в нее время от времени продолжает подаваться насосом, находящимся на берегу реки. При этом из переполненного бака вода по трубе выливается наружу на фундамент колокольни с северной стороны. Частично вода льется и внутрь колокольни...

В результате исследований Е. П. Варакина и Т. Н. Пятницкой стало ясно, что Троицкий собор является ценным историко-архитектурным памятником конца XVII века<sup>8</sup>. Этот небольшой храм с очень высоким сводом и удлиненной, большой апсидой, имеющей сводчатое перекрытие, необычен в композиционном отношении. Кроме того, его расположение вдоль северной линии монастыря также является уникальным. Данная особенность планировки связана с тем, что собор воздвигнут на месте деревянной церкви, стоявшей у самого берега Андоги. Таким образом, ансамбль монастырских построек мог формироваться только к югу от храма.

По состоянию на 1995–96 годы Троицкий храм в основном сохранял первоначальные строительные конструкции, декор, объемно-планировочную структуру и пространство интерьера. К сожалению, здание продолжает разрушаться. В 1999 году сгорел деревянный свод над южным приделом Филиппа Ирапского, относившимся к 1911 году. Северная стена осыпается, что представляет опасность для проходящих вдоль берега людей. Весной 2010 года полностью обрушилось сводчатое перекрытие храма. Говорить об удовлетворительном состоянии декора, интерьера и т. п. на сегодняшний день уже не приходится, так как здание находится в руинированном состоянии.

---

## Примечания

1. Антоний, иеромонах. *Краткое описание Свято-Троицкой Филиппо-Ирапской пустыни, Череповецкого уезда, Новгородской губернии. Новгород. 1912. С. 1.*
2. Варакин Е., Пятницкая Т. *Филиппо-Ирапская Свято-Троицкая пустынь//София. 1998. №3. С. 36; Троицкий патерик. Троице-Сергиева лавра, 1992. С. 67.*
3. Антоний, иеромонах. *Указ. соч. С. 5–6.*



4. *Варакин Е., Пятницкая Т. Указ. соч. С. 39.*
5. *Сальников А. Обретенные мощи преподобного Филиппа Ирапского покоятся в часовне // Благовестник. 2000. № 12.*
6. *Варакин Е., Пятницкая Т. Указ. соч. С. 36. О церкви в д. Лиственка см.: Коляда М. И. Реставрация церкви Рождества Богородицы в д. Лиственка. // Народное зодчество. Петрозаводск, 1998. С. 235–247.*
7. *Некоторые иконы из Филиппо-Ирапского монастыря опубликованы в следующих изданиях:*  
*Возрожденные шедевры Русского Севера. Исследования и реставрация памятников художественной культуры Вологодской области. Каталог выставки. /Сост. А. А. Рыбаков. М., 1998. Кат. 24–27, 90;*  
*Рыбаков А. А. Вологодская икона. Центры художественной культуры земли Вологодской XIII–XVIII вв. М., 1995. Кат. 171, 176, 178, 179;*  
*Рыбаков А. А. Устюжна. Череповец. Вытегра. Л., 1981. Илл. с. 112–113;*  
*Сергеева О. В., Хрусталева М. Ю. Заметки по иконографии Филиппа Ирапского в конце XVII — начале XX вв. // Известия ВОИСК. Вып. 8: Исследование и реставрация памятников культуры Русского Севера. Вологда, 2000;*  
*Сергеева О. В. Икона преподобного Филиппа Ирапского. // Русская галерея, 2001. № 2. Илл. с. 83;*  
*Древние лики Русского Севера. Из музейного собрания икон XIV–XIX вв. города Череповца. /Авт.-сост. Куликова О. В. Послесл. Рыбакова А. А. М., 2009. Кат 18–21, 52.*  
*В собрании Череповецкого музейного объединения находятся также следующие экспонаты из Филиппо-Ирапского монастыря:*  
*старопечатные книги №№ 45/9–148; Р.361, 63/9–620; 1418/179, всего 13 книг;*  
*рукописные книги 60./9–20; 280/29/Сборник агиографический. XIX в.;*  
*1418/10 Синодик Филипповой Ирапской пустыни. XVIII–XIX вв.; ткани, всего 39 предметов, и другие предметы церковного обихода.*
8. *Варакин Е., Пятницкая Т. Указ. соч. С. 39.*