

ВСЕОБЩІЙ

Иллюстрированный Путеводитель

по монастырямъ и святымъ мѣстамъ

РОССІЙСКОЙ ИМПЕРІИ и АФОНУ.



Составилъ А. А. Павловскій.



Изданіе Г-ва И. М. Машистова.

1907.

XXVIII. Новгородская епархія.

Главный городъ епархіи Новгородъ, самый стариннѣйшій городъ на Руси Великой, стоитъ на берегу рѣки Волхова, вблизи озера Ильменя. Новгородъ соединенъ съ С.-Петербургомъ и Москвой вѣтвями жел. дорогъ, такъ, что изъ С.-Петербурга и Москвы въ него можно проѣхать черезъ станцію Чудово, Николаевской жел. дороги, съ пересадкой въ Чудовѣ на Виндавскую, Шоссеиный трактъ проходитъ прямо чрезъ Новгородъ. Лѣтомъ отъ линіи Николаевской дор. отъ ст. Волховъ можно ѣхать пароходомъ по р. Волхову.

Отъ С.-Петербурга 172 версты, а отъ Москвы 483 версты.

Стоимость проѣзда до Новгорода.

Отъ С.-Петербурга: I кл. 6 р. 20 к.; II кл. 3 р. 72 к.; III кл. 2 р. 48 к.

Отъ Москвы: I кл. 14 р.; II кл. 8 р. 40 к.; III кл. 5 р. 60 к.

Новгородская епархія вторая по старинѣ послѣ Кіевской и первоначальное построение Новгородскихъ церквей относится къ введенію христіанства на Руси. Въ 1862 году исполнилось въ Новгородѣ тысячелѣтіе съ того времени, когда граждане Новгорода призваны на княженіе Варяжскихъ князей. Съ 1136 года городъ сталъ вольный — избралъ себѣ самъ князей. Во время Монгольскаго нашествія, закабалившаго всю Русь болѣе 250 лѣтъ, Новгородъ это несчастье миновало, что дало ему возможность разбогатѣть. Іоаннъ III отнялъ всѣ вольности Новгорода, а внукъ его Грозный разграбилъ древній родъ вмѣстѣ съ обителями и храмами и погубилъ массу народа въ страшныхъ мученіяхъ. Во время междуцарствія Новгородцы хотѣли соединиться со Шведами, но это была послѣдняя попытка вернуть права вольности.

Монастыри Новгородской епархіи.

М у ж с к і е.

- 1) Юрьевъ, въ 3 верстахъ отъ Новгорода.
- 2) Хутынский, въ 10 верстахъ отъ Новгорода.
- 3) Иверскій, въ Владимірскомъ уѣздѣ, въ 7 верст. отъ уѣзднаго гор.
- 4) Кирилло-Бѣлозерскій, въ г. Кирилловѣ.
- 5) Тихвинскій Большой, въ г. Тихвинѣ.
- 6) Антоніевъ, въ г. Новгородѣ.
- 7) Вяжищскій, въ 12 верст. отъ Новгорода.
- 8) Спасо-Преображенскій, въ Старой Русѣ.
- 9) Сковородскій, въ 3 верст. отъ Новгорода.

- 10) Моденскій, въ Устюженскомъ уѣздѣ.
- 11) Кирилло-Новоезерскій, въ Бѣлоозерскомъ уѣздѣ.
- 12) Мало-Кирилловъ, въ 2 верст. отъ Новгорода.
- 13) Отенскій, въ Крестецкомъ уѣздѣ.
- 14) Клопскій, въ 17 верст. отъ Новгорода.
- 15) Перекомскій, въ 30 верст. отъ Новгорода.
- 16) Тихвинскій Николо-Бесѣдный, въ г. Тихвинѣ.
- 17) Антоніево-Дымскій, въ Тихвинскомъ уѣздѣ
- 18) Боровичскій Свято-Духовъ, въ Боровичахъ.
- 19) Савво-Вишерскій, въ 10 верст. отъ Новгорода.
- 20) Воскресенскій, въ 150 верст. отъ Новгорода.
- 21) Филиппо-Ирапская пустынь, въ Череповецкомъ уѣздѣ.
- 22) Нилосорская пустынь, въ Кирилловскомъ уѣздѣ.
- 23) Реконская пустынь, въ Тихвинскомъ уѣздѣ.

Ж е н с к і е.

- 24) Рдейскій Успенскій, въ Старорусскомъ уѣздѣ.
- 25) Свято-Духовъ, въ Новгородѣ.
- 26) Звѣринъ, въ Новгородѣ.
- 27) Сырковъ, въ 60 верст. отъ Новгорода.
- 28) Десятинъ, въ Новгородѣ.
- 29) Введенскій, въ Тихвинѣ.
- 30) Горицкій Воскресенскій, въ Кирилловскомъ уѣздѣ.
- 31) Деревяницкій, въ 4 верст. отъ Новгорода.
- 32) Званскій Знаменскій, въ Новгородскомъ уѣздѣ.
- 33) Короцкій, въ Валдайскомъ уѣздѣ, въ 4 верст.
- 34) Леушинскій Іоанно-Предтеченскій, въ Череповецкомъ уѣздѣ.
- 35) Успенскій, въ Валдайскомъ уѣздѣ, с. Кемцы.
- 36) Косинскій, въ Старорусскомъ уѣздѣ, с. Косино.
- 37) Ригодищскій Рождество Богородицкій, Валдайскаго уѣзда.

Кромѣ этихъ обителей въ Новгородской епархіи много старинныхъ почитаемыхъ церквей и соборовъ. Всѣхъ церквей православныхъ считается 1068.

Управленіе Новгородской епархіи таково: Съ 988 по 1163 г. ей управляли епископы, всего 9 человекъ; съ 1165 — 1589 г. архіепископы—30 человекъ; съ 1589 по 1716 г.—митрополиты, въ числѣ которыхъ одно время былъ и знаменитый Никонъ, впослѣдствіи патріархъ, а всего 12; съ 1721 по 1762 г.—архіепископы, въ числѣ которыхъ были два знаменитыхъ іерея: Димитрій Сѣченовъ и Теофанъ Прокоповичъ, а всего 50 человекъ; съ 1762 по 1765 или 6-й,—митрополиты въ числѣ 8 чел. Изъ числа этихъ владыкъ 18 блаженныхъ и святыхъ—и затѣмъ архіепископы. Вокзалъ почти въ окраинѣ города. Извозчики недорогое, гостинницы тоже.

Не имѣется особыхъ свѣдѣній объ *Воскресенскомъ* мужскомъ монастырѣ, находящемся въ Новгородскомъ уѣздѣ, въ 140 верстахъ. Въ немъ 46 иноковъ подъ управленіемъ игумена Арсенія. Также не имѣется свѣдѣній объ *Ригодицкомъ Богородице-Рождественскомъ* женскомъ монастырѣ находящемся въ имѣніи Ригодищи въ 60 верстахъ отъ гор. Валдая. Въ немъ 10 сестеръ подъ управленіемъ игуменіи Теофаніи.

Новгородскія святыни и достопримѣчательности.

Софійскій соборъ древняя и завѣтная святыня Новгородцевъ, а также и первая кафедральная церковь — была душой и сердцемъ Великаго Новгорода, и недаромъ она названа Св. Софіей такъ какъ это имя въ понятіяхъ народа одинаково было имъ дорого съ именемъ Новгорода. Сперва въ 989 г. первымъ епископомъ Іоакимомъ была выстроена деревянная церковь. Здѣсь совершалось богослуженіе до построенія каменнаго собора, и здѣсь былъ похороненъ строитель ея. Нынѣшній же соборъ основанъ въ 1045 году св.

бл. княземъ Владиміромъ Ярославичемъ, внукомъ св. равноапостольн. Владиміра. Строился онъ въ теченіи 7 лѣтъ, по образцу византійскихъ соборовъ. Въ продолженіи семи вѣковъ онъ нѣсколько разъ возобновлялся. Первое раззореніе собора произошло въ 1065 году Полицкимъ княземъ Всеславомъ. Грозный, опустошая Новгородъ, взялъ изъ собора казну, иконы и драгоценности, а въ послѣдній разъ раззорили соборъ Шведы въ 1611 году. Съ 1820 по 1837 годъ Софійскій соборъ возобновляли извнѣ и внутри.



Софійскій соборъ.

Онъ имѣеть видъ правильнаго четырехугольника. Къ югу отъ западнаго входа вдѣланъ въ стѣну крестъ XIV вѣка. Соборъ шестиглавый. Внутри его стоятъ десять четырехугольныхъ массивныхъ столбовъ, на которыхъ утверждёнъ верхній куполь. Внутри храмъ имѣеть 15½ саж. — 17 саж. вышины 23½ саж. Въ храмѣ пять придѣловъ. Алтарь раздѣленъ на три части. Престоль покрытъ окладомъ, пожертвованнымъ императоромъ Николаемъ Павловичемъ. Надъ престоломъ — сѣнь. По обѣ стороны горняго мѣста стѣны украшены мозаикой. Иконостасъ устроенъ въ 1341 году. Иконы замѣчательныя Спасителя, списокъ съ древняго образа, взятаго Грознымъ, и находящагося въ Успенскомъ соборѣ; храмовая чудотворная икона св. Софіи, икона

древняя, и представляет копію Цареградской Юстиніановой иконы; Корсунская икона св. Петра и Павла, принесенная св. Владиміромъ, и многія др. иконы, о которыхъ объясняютъ сторожа. Всѣхъ замѣчательныхъ иконъ 18. Изъ древней иконописи сохранилось въ главномъ куполѣ изображеніе Спасителя съ предстоящими ему ангелы и пророки. Мощи, находящіяся въ храмѣ св. благовѣрной великой княгини Анны, почиваютъ открыто. Затѣмъ также открыто почиваютъ мощи св. благовѣрнаго князя Владиміра Ярославича храмоздателя. Подъ аркой между придѣлами находятся мощи св. Никиты, епископа Новгородскаго, мощи благовѣрнаго св. князя Мстислава, мощи св. Іоакима, архіепископа Новгородскаго, мощи св. благовѣрнаго великаго князя Феодора Ярославича, родного брата св. Александра Невскаго. Мѣстночтимые св. Новгородскіе почиваютъ въ двухъ папертяхъ Мартиніановской и Корсунской; ихъ 9 гробницъ. Затѣмъ подъ кровомъ св. Софіи покоится прахъ приснопамятныхъ архипастырей Новгородскихъ и нѣкоторыхъ изъ князей; всего 21 человекъ. Къ двумъ столбамъ пристроены царское и святительское мѣсто лицомъ къ алтарю. они сдѣланы въ 1560 и 1572 г.г. Интересенъ хоросъ, или большое паникадило, по греческому образцу.

Несмотря на расхищенія, ризница и досихъ поръ богата многими великолѣпными остатками старины. Софійское книгохранилище, не смотря на то, что въ XV—XVIII вѣкахъ многія рукописи перевезены въ Москву, оставалось однимъ изъ богатѣйшихъ въ Россіи. Оно заключало въ себѣ около 1600 книгъ и 1500 рукописей. Всѣ рукописи въ 1859 году отданы въ бібліотеку С.-Петербургской Духовной Академіи. Ежегодно изъ св. Софіи 11 крестныхъ ходовъ въ разное время.

Кремль или Дѣтинець-сердце Новгорода, занимаетъ средину Софійской стороны, и окруженъ каменными стѣнами съ башнями, поправленными послѣдній разъ въ 1818 году. Во рву, гдѣ не прилегаетъ Волховъ, разведенъ садъ, въ которомъ сохранился остатокъ прежняго вала съ бесѣдкой на немъ. Говорятъ, что здѣсь былъ домъ знаменитой Марфы Посадницы. Кромѣ Софійскаго собора, кремль заключаетъ въ себѣ зимній соборъ, колокольню, Покровскую и Андреевскую церкви, зданія архіерейскаго дома и нѣсколькихъ часовень.

Теплый соборъ Входа Господня въ Іерусалимъ, основанъ въ 1336г.; нынѣшняя же церковь на



Никольскій соборъ.

его мѣстѣ построена въ 1759 г. Колокольня построена въ 1456 году, также на мѣстѣ прежней развалившейся; длина и высота ея по 10 саж. и ширина 3 саж. На ней 18 колоколовъ, изъ которыхъ самый большой литъ въ 1660 году. Покровская церковь стоитъ на югозападной сторонѣ отъ Софійскаго собора, основана въ 1335 году, съ двумя входами и двумя придѣльными храмами. Здѣсь чудотворная храмовая икона. Близъ церкви Покровская башня, бывшая пыточная, теперь хранящая губернскій архивъ. Церковь Андрея Стратилата—за присутственными мѣстами. Въ ней кромѣ древнихъ царскихъ вратъ ничего замѣчательнаго нѣтъ.

Архіерейскій домъ состоитъ изъ пяти построекъ. Въ немъ нѣсколько церквей. Всѣхъ корпусовъ пять: Никитинскій, Евфиміевскій, Іоанновскій, Гренскій и Митрополичій. Въ Іоанновскомъ корпусѣ находится Грановитая палата съ церковью. Въ Евфиміевскомъ, корпусѣ живетъ викарный епископъ. Въ Гренскомъ, классы съ помѣщеніемъ для бѣдныхъ учениковъ. Митрополичій домъ построенъ при Екатеринѣ II-й, на ея суммы. Здѣсь интересна старинная мебель и коллекція портретовъ, современныхъ государей съ Михаила Феодоровича и Новгородскихъ владыкъ съ митрополита Іова 1697 г. Здѣсь также церковь. Изъ подворій сохранилось 5: одно въ Москвѣ и 4 въ Новгородѣ. Въ кремля замѣчательны церкви:



Знаменскій соборъ.

Флора и Лавра съ гробницей, пр. дѣвы Гликеріи и Пантелеймона, съ гробницей бл. Николая Качалова и двумя часовнями. Это все на Софійской сторонѣ. На торговой сторонѣ также есть замѣчательныя церкви, какъ соборы: Знаменскій и Николо Дворицскій и много другихъ старинныхъ.

Внѣ города также сохранилось до нынѣшняго времени нѣсколько церквей, замѣчательныхъ по древности и по историческимъ воспоминаніямъ. Одна изъ нихъ стоитъ на томъ мѣстѣ, гдѣ жили; Рюрикъ и послѣдующіе за нимъ князья, Благовѣщенская церковь на урочищѣ „городище“, на правомъ берегу Волхова, въ 2 верстахъ отъ Новгорода. Названіе городище получило отъ того, что здѣсь Рюрикъ, пришедши къ Ильмену срубилъ городокъ, и здѣсь жили князья до присоединенія города къ Московской державѣ. Одно время Городище было подарено князю Меньшикову. Его посѣщали и Петръ I и Екатерина I. Здѣсь съ давнихъ поръ находилось нѣсколько церквей, одни изъ которыхъ раньше назывались монастырями, впоследствии упраздненными.

Юрьевъ мужской монастырь.

Новгородскій Юрьевъ I-го класса мужской монастырь расположенъ въ 3 верстахъ отъ Новгорода, на лѣвомъ берегу рѣки Волхова, на возвышенномъ мѣстѣ, при устьѣ ручья Княжева.

Основанъ монастырь въ 1199 году великимъ княземъ Мстиславомъ Владиміровичемъ и сыномъ его св. Всеволодомъ Гаврииломъ. Сперва воздвигнутъ великолѣпный соборъ во имя св. Георгія. Первыми игуменами при постройкѣ были: Кириакъ и Исаія. Въ продолженіи семисотлѣтняго своего существованія обитель часто подвергалась пожарамъ и непріятельскимъ раззореніямъ. Въ началѣ прошлаго столѣтія обитель пришла въ ветхость и запустѣніе. Усердіемъ архимандрита Фотія и съ помощью графини Орловой-Чесменской, въ теченіи 26 лѣтъ, монастырь былъ приведенъ въ цвѣтущій видъ, и сталъ однимъ изъ богатыхъ монастырей. Соборъ, сохранивъ свой прежній видъ, окруженъ внизу новыми пристройками, притворъ съ папертью, ризничная палата и пр. св. Феоктита. Своды собора на 6 толстыхъ столбахъ съ придѣланными къ нимъ хорами. Престолъ изъ мрамора, и покрытъ серебряннымъ окладомъ въ 6 пуд. вѣсомъ. На горнемъ мѣстѣ вмѣсто святительскаго кресла, стальныя кресла Петра I-го. Иконостасъ пятиярусный, очень величественный, готической архитектуры. Замѣчательна икона свят. Георгія Побѣдоносца; затѣмъ образъ Знаменія Божіей Матери. Между храмами и придѣломъ почиваютъ мощи св. Феоктита, архіепископа Новгородскаго, въ серебрянной позолоченной ракѣ. Мощи его сюда были перенесены изъ упраздненнаго Благовѣщенскаго монастыря въ 1786.

У южной стѣны—древняя каменная гробница, гдѣ похоронена блаженная великая княгиня Θεодосія и, сынъ ея, св. князь Георгій. Затѣмъ у западной стороны погребены строители, митрополитъ и два викарныхъ епископа. Здѣсь же подъ притворомъ погребены три брата Орловыхъ: Алексѣй, Григорій и Θεодоръ Григорьевичи. Въ этомъ же храмѣ погребенъ знаменитый князь Димитрій Шемяка.

Мѣсто его могилы совершенно забыто. Теплый Спасскій соборъ сооруженъ въ 1824 г. на мѣстѣ прежней каменной церкви. Въ немъ два придѣла. Въ алтарѣ замѣчательны, на престолѣ серебрянная чеканная одежда, вѣсомъ 3 п., и запрестольный крестъ. Иконы большей частью новыя. Въ нижнемъ ярусѣ церковь Похвалы Во-



Юрьевъ монастырь.

жіей Матери. Въ ней ежедневно ранняя литургія. Въ пещерѣ усыпальницѣ два мраморныхъ гроба. Здѣсь погребены архимандритъ Фотій и графиня Анна Алексѣевна Орлова-Чесменская.

Кромѣ этихъ двухъ соборовъ—есть церковь Всѣхъ Святыхъ, устроенная въ 1845 году. Здѣсь на престолѣ одежда въ 4 пуда въ память о. Фотія. Изъ настоятельскихъ келій въ теплый соборъ переходъ составляетъ церковь Митрополита Алексѣя. Она построена въ той комнатѣ, гдѣ кончила жизнь графиня Орлова. На сѣверо-восточной сторонѣ обители находится церковь Воздвиженія Креста, сооруженная въ 1823 году. Въ иконостасѣ крестъ, подаренный Александромъ I. Въ больничномъ корпусѣ — церковь Божіей Матери „Неопалимая Купины“, и на юговосточномъ углу въ башнѣ церковь св. Архистратига Михаила. Колокольня одна, трехъярусная, построенная въ 1841 году. Главный колоколъ вѣситъ 2100 пудовъ. Ризница такъ богата, что не уступаетъ Сергіевской и Кіево-Печерской, и все благодаря щедротамъ графини Орловой, Она помѣщается въ двухъ мѣстахъ. Есть много старинныхъ вещей. Въ числѣ панагій есть пожалованная Александромъ I о, Фотію въ 1825 году. Напрестольный крестъ—даръ Грознаго и другой императоромъ Александромъ Павловичемъ. Здѣсь же сохранилась древняя плащаница, подаренная супругой великаго князя Димитрія Юрьевича въ 1449 г. Въ особомъ ящикѣ за стекломъ хранятся нѣкоторыя вещи изъ кабинета графини Орловой: медали коронацій, древнія Новгородскія и Псковскія монеты, медальоны съ портретами Екатерины II, четки, часы и др. вещи.

Въ библіотекѣ много подлинныхъ старинныхъ грамотъ: одна изъ нихъ 1130 года, съ серебрянной печатью; другая св. Іоны, архимандрита Новгородскаго; двѣ грамоты Екатерины II А. Г. Орлову; два письма св. Димитрія Ростовскаго и Александра I о. Фотію; евангеліе печати 1574 гота и множество различныхъ книгъ. Ранѣе къ обители было приписано до 15 монастырей. Крестьянъ было до 1764 чл. 4850 д. Теперь къ нему приписаны два древнихъ монастыря: Перынь и Пантелеймоновъ, вблизи Новгорода. Нынѣ обитель общежительная, по строгому уставу. Въ Перынь никогда не допускаются женщины, кромѣ дня Рождества Богородицы.

Спасо-Преображенскій Хутынскій

мужской монастырь.

Хутынскій монастырь находится въ 10 верстахъ отъ Новгорода, внизъ по рѣкѣ Волхову, на правомъ высокомъ берегу, и представляетъ собой очень живописный видъ. Основанъ онъ въ концѣ XII вѣка преп. Варлаамомъ Хутынскимъ, Новгородскимъ чудотворцемъ. При жизни Варлаамъ имѣлъ даръ чудотворенія и прозорливости, что привлекало къ нему множество гражданъ Новгорода. Не задолго до блаженной своей кончины пр. Варлаамъ окончилъ сооруженіе каменнаго храма, гдѣ его и похоронили. Преемникъ его, преп.

Антоній, воздвигъ въ послѣдствіи еще монастырь. Интересно, когда Іоаннъ Васильевичъ въ 1471 году приходилъ въ Хутынь и велѣлъ копать землю въ гробницѣ преп. Варлаама, оттуда вдругъ поднялся огонь, опалившій стѣну и южную дверь иконостаса, Іоаннъ въ ужасѣ бѣжалъ. Послѣ этого въ монастырь полились великокняжескіе и царскіе вклады. въ 1540 году обитель пострадала отъ пожара, а въ 1611 году отъ Шведскаго вторженія, но особенно сильно. Въ половинѣ XVIII столѣтія монастырь былъ очень богатъ: имѣлъ около 3000 душъ крестьянъ. Съ учрежденіемъ штатовъ обитель возведена въ I-й классъ, и находится подъ управленіемъ епископовъ Старорусскихъ, викаріевъ Новгородскихъ.

Существующій нынѣ соборъ Преображенія Господня освященъ въ 1515 г. Въ немъ два придѣла. Паперть съ люссивными колоколами, готической архитектуры. Изъ древнихъ церквей сохранилась одна во имя пр. Варлаама съ трапезой, построенная въ 1552 г. и возобновленная въ 1727 г.

Нетлѣнныя мощи преп. Варлаама почиваютъ подъ спудомъ въ аркѣ между соборной церковью и южнымъ Покровскимъ придѣломъ, въ богатой серебрянной ракъ, подлѣ которой повѣшены тяжелыя вериги преподобнаго. Иконы: храмовая, очень древняго письма; Воскресеніе Христово и 3 иконы преп. Варлаама, письма XVI вѣка.

Послѣ него остались: восьмиконечный крестъ, фелань, подризникъ, епитрахиль, поручи власница, вѣсомъ 18 фун. Всѣ облаченія его отличаются необыкновенными размѣрами. Въ ризницѣ, въ числѣ другихъ вещей, трость В. К. Іоанна III, оставшаяся въ обители при неудачномъ покушеніи на открытіе мощей, и южная дверь прежняго иконостаса, опаленная тѣмъ же пламенемъ. Библіотека обители богата древними рукописями. Здѣсь погребенъ Державинъ. Въ монастырскомъ саду показываютъ мѣсто келіи преподобнаго Варлаама.

Антоніевъ мужской монастырь.

Антоніевъ монастырь находится въ 3 верст. отъ Новгородскаго Кремля, на правомъ берегу р. Волхова. Основанъ онъ въ началѣ XII вѣка преподобнымъ Антоніемъ Римляниномъ, Новгородскимъ чудотворцемъ. Онъ родился въ Римѣ отъ богатыхъ родителей, и послѣ ихъ смерти роздалъ часть своего имущества и золото и драгоценности пустынь, а самъ удалился въ бочкѣ по морю, а затѣмъ на одну приморскую скалу, гдѣ пробылъ годъ. Затѣмъ камень оторвался и неисповѣдимыми путями Божіями онъ былъ перенесенъ по морямъ, рѣкамъ и озерамъ въ Новгородскую страну, куда явился въ 1106 году. Здѣсь преподобный въ послѣдствіи поставилъ небольшую церковь Рождества Богородицы и келію. Такъ началась знаменитая обитель. Однажды рыбаки вытащили неводъ, гдѣ оказалась та самая бочка съ драгоценностями, которую преп. Антоній бросилъ въ море. Богатства эти послужили къ благо-

состоянію св. обители. Скончался преп. Антоній въ 1147 году, и былъ погребенъ въ созданной имъ церкви. Послѣ трехъ пожаровъ въ XIV вѣкѣ и страшнаго разгрома въ 1570 году обитель совершенно заустѣла, но Грозный, бывшій виновникомъ разгрома, прислалъ старца Кирилла возобновить древнюю обитель. Вскорѣ послѣ этого у раки преп. Антонія начались чудотворенія, а 1 іюля 1597 года были обрѣтены нетлѣнныя мощи св. Антонія, во время чего произошелъ рядъ чудесныхъ исцѣленій.

Соборный храмъ Рождества Богородицы сохранился въ древнемъ видѣ. Въ 1671 году къ нему пристроенъ придѣлъ пр. Антонія, а въ другіе годы еще два придѣла. Мощи преп. открыто почиваютъ

подъ аркой, между церковью и придѣлами. Въ 1860 году они были торжественно переложены въ новую, серебрянную раку. Въ придѣлѣ Іоанна Богослова подъ спудомъ почиваютъ мощи св. братій Алфановыхъ, Сокольничкихъ чудотворцевъ. Срѣтенская двухъэтажная церковь окружена братскими келіями. Въ обоихъ



Антоніевъ монастырь.

храмахъ сохранилось много древнихъ иконъ, а также и утварь пр. Антонія; среди нея есть камень, на которомъ, по преданію, прибылъ св. Антоній. Ризница и библіотека также достойны вниманія. На паперти соборной церкви погребено много лицъ. Колокольня трехъярусная; на ней колоколь, вылитый по приказу Грознаго. Въ настоятельскихъ покаяхъ коллекція портретовъ знаменитыхъ архипастырей. Съ 1740 года въ монастырѣ помѣщается семинарія, библіотека, которая замѣчательна по множеству рѣдкихъ сочиненій.

Николаевскій Вяжицскій

мужской монастырь.

Николаевскій монастырь находится въ 12 верстахъ отъ Новгорода къ западу, въ лѣсу, на болотистомъ мѣстѣ, называемомъ „Вяжищи“, на лѣвомъ берегу рѣки Каменки. Первоначальное устройство обители относится къ концу XIV вѣка монахами Ефросиномъ, Игнатіемъ, Галактіономъ и пришедшимъ къ нимъ іером. Пименомъ, бывшимъ первымъ игуменомъ. Въ 1411 году они построили деревянную церковь во имя св. Николая, по случаю явленія чудотворной иконы его, отъ которой получилъ исцѣленіе владѣлецъ этого мѣста,

бывшій до этого гонителемъ, а затѣмъ благодѣтелемъ обители, подарившій ей землю и ближнее село. Вскорѣ Вяжищскій монастырь былъ возобновленъ и украшенъ св. Евфиміемъ II, архіепископомъ Новгородскимъ, бывшимъ постриженцемъ этой обители. Здѣсь онъ построилъ каменный храмъ св. Николая, затѣмъ церковь Іоанна Богослова и снабдилъ ихъ утварью. Скончался св. Евфимій 11 марта 1458 года, и св. мощи его были преданы землѣ подъ соборной Николаевской церковью, а, найденныя на тѣлѣ его, вериги, повѣшены надъ гробницей. Вскорѣ же послѣдовало и проявленіе святости св. Евфимія. Оба храма, воздвигнутые св. Евфиміемъ, существуютъ и до нынѣ, но совершенно переустроены. Первый изъ нихъ - соборный-въ два яруса. На верху церковь св. Николая, а внизу церковь св. Евфимія, гдѣ у праваго клироса и почиваютъ подъ спудомъ его мощи. Другой храмъ трехъ-этажный, соединенный съ предъидущимъ галлереей. Въ верхнемъ этажѣ—церковь Вознесенія; въ среднемъ — теплая Іоанна Богослова съ трапезою, а въ нижнемъ — подвалы. Снаружи стѣны украшены разноцвѣтными изразцами. Подъ мѣстными иконами, въ иконостасѣ Николаевского храма, изображены греческіе философы и сивилы со свитками. Здѣсь замѣчательны древніе иконы: чудотворная св. Николая, современная основанію монастыря, икона св. Евфимія, образъ Знаменія Богородицы и др. Въ ризницѣ также есть нѣсколько интересныхъ достопримѣчательностей. На каменной, круглой колокольнѣ сохранился колоколъ 1627 года.

Въ бібліотекѣ имѣются 175 подлинныхъ грамотъ; самая первая Іоанна Грознаго 1584 года и Василя Шуйскаго 1606 года.

Сковородскій Михайловскій

мужской монастырь.

Сковородскій мужской монастырь расположенъ тоже въ 4 верст. отъ Новгорода, на правомъ берегу рѣки Волхова, за ручьемъ Шиловкой и Сиверловымъ каналомъ.

Основанъ монастырь св. Моисеемъ, архіепископомъ Новгородскимъ, основавшимъ и Деревяницкій монастырь. Мощи его чрезъ сто лѣтъ послѣ блаженной кончины хранятся въ данной обители, не смотря на то, что св. Моисей основалъ не одну, а нѣсколько обителей. Обрѣтены его мощи были въ царствованіе Іоанна и Петра Алексѣевичей. Однажды игуменъ Сковородскій, возшедшій въ храмъ для утренняго пѣнія, увидѣлъ мощи угодника, открыто лежащія посреди церкви. Онъ поспѣшилъ возвѣстить о томъ владыку, который самъ съ благоговѣніемъ поставилъ священные останки на томъ мѣстѣ, гдѣ онѣ и до нынѣ почиваютъ.

Храмъ во имя св. Арх. Михаила, построенный Св. Моисеемъ, раззоренъ былъ во время Шведскаго нашествія, и снова возобновленъ въ XVII вѣкѣ. Впослѣдствіи къ нему пристроены придѣлы. Въ 1820 году весь храмъ снова

возобновленъ усердіемъ бывшаго настоятеля, архимандрита Герасима. Изъ святынь храма: икона св. Николая чудотворца 1294 года, другой образъ, списокъ тоже съ иконы Николая чудотворца, Николо-Дворищской иконы, деревянный крестъ, который былъ положенъ съ св. Моисеемъ въ могилу, и лежалъ въ землѣ 323 года, покровъ на раку св. Моисея и др. Въ библиотекѣ монастырской есть также нѣсколько замѣчательныхъ древностей.

Бирилловъ мужской монастырь.

Кирилловъ монастырь расположенъ въ 4 верстахъ отъ Новгорода на юго-востокъ, на возвышенномъ островѣ, окруженномъ рѣчками: Волховцемъ и Лѣвошнею. Во время весеннихъ разливовъ монастырь бываетъ окруженъ водой. Время основанія и причины не извѣстны. За все время существованія монастырь не разъ посѣщали несчастія, какъ на примѣръ: пожаръ 1547 и 1557 г.г. заставилъ выгорѣть весь монастырь; затѣмъ нашествіе шведовъ также оставило свои слѣды. Развитію монастыря и его процвѣтанію много способствовали два брата: Константинъ и Димитрій Коровайковичи, заложившіе каменную церковь во имя патріарховъ Александрійскихъ, Афанасія и Кирилла. Кромѣ того благодѣтельствовалъ обители и Иоаннъ Грозный.

Основаніе обители приблизительно относится къ концу XII столѣтія. Въ XVII столѣтіи монастырь перестроенъ, а древній храмъ его разобранъ по нижнія окна и подстроенъ вновь въ 1754 году, и въ тоже время съ сѣверной его стороны пристроенъ придѣлъ св. Леонтія, епископа Ростовскаго, а съ юго-запада пристроена паперть, въ которой съ 1792 года находится придѣлъ преподобнаго Арсенія.

Главная святыня монастыря — мощи преп. Арсенія, архіепископа Новгородскаго, бывшаго единственнымъ заступникомъ во время козней Иоанна Грознаго надъ несчастнымъ городомъ, и скончавшимся передъ уходомъ Иоанна IV изъ города.

Кромѣ этихъ святынь замѣчательны: икона „Премудрость созда себѣ домъ“, серебрянный, позолоченный крестъ блаженнаго Андрея и нѣсколько другихъ вещей. Вторая каменная теплая церковь Покрова Богородицы съ трапезой, папертью и колокольней сооружены въ 1754 году.

Въ библиотекѣ имѣется: рукописное евангеліе въ $\frac{1}{8}$, писанное въ началѣ XVI вѣка полууставомъ, старопечатный апостоль начала XVII вѣка и евангеліе 1663 года. Земли 400 десятинъ. Братіи 12 человекъ.

У монастыря съ городомъ имѣется перевозъ.

Настоятель обители игуменъ Анатолій.

Троицкій Клопскій

мужской монастырь.

Троицкій Клопскій монастырь находится въ 17 верст. отъ Новгорода, на берегу рѣки Веряжи, въ 3 верстахъ отъ Ильмена. Время его основанія неизвѣстно, а лѣтописи въ первый разъ упоминають объ немъ въ 1408 г., когда пришелъ сюда блаженный Михаилъ, Клопскій чудотворецъ.

Св. его мощи погребены были подлѣ храма св. Троицы. Послѣ его кончины храмъ, построенный княземъ Константиномъ, существовалъ еще 110 лѣтъ. Въ 1562 г. на его мѣстѣ построили новую церковь, существующую и по нынѣ. Около того же времени построена трапезная церковь св. Николая.

Во время Шведскаго нашествія обитель была сожжена и раззорена, но вскорѣ возобновлена иждивеніемъ Михаила Ѳеодоровича. Въ концѣ XVIII вѣка обитель имѣла 689 душъ крестьянъ. По штатамъ 1764 года причислена къ 3-му классу. Въ соборной церкви по сторонамъ два придѣла. Мощи преп. Михаила почиваютъ подъ спудомъ въ бронзовой, позолоченной ракѣ на южной сторонѣ собора въ придѣлѣ.

Теплая Покровская церковь имѣетъ также два придѣла. Въ Клопской обители замѣчательны иконы: св. Троицы, окруженная библейскими сказаніями объ Авраамѣ, Исаакѣ и Іаковѣ 1368 г. и икона преп. Михаила, Клопскаго чудотворца. Въ ризницѣ три напрестольныхъ креста 1578, 1587 и 1664 годовъ, разныя старинныя панагіи и много др. предметовъ. На высокой колокольнѣ надъ св. вратами висятъ въ числѣ колоколовъ: два небольшихъ, вылитыхъ въ 1531 году, и одинъ нѣмецкій колоколъ съ надписью.

Въ обители показываютъ обдѣланный колодезь, по преданію, изъ того источника, который изведенъ молитвой блаженнаго Михаила во время засухи. Въ монастырѣ есть небольшая бібліотека.

Проѣхать въ монастырь можно до ст. Борокъ, откуда 11 в. до обители, и всегда имѣются лошади. Земли 79 десятинъ.

Савво-Вишерскій

мужской заштатный монастырь.

Находится монастырь въ 10 верст. отъ Новгорода, близъ Московской дороги, на лѣвомъ берегу рѣчки Вишеры. Основанъ монастырь въ 1417 г. преп. Саввой Вишерскимъ, Новгородскимъ чудотворцемъ, по имени котораго названъ и монастырь. Близъ обители преп. Савва построилъ себѣ столбъ, на которомъ пребывалъ въ постѣ и молитвѣ, сходя съ него по субботамъ и воскресеніямъ. Заботясь о нуждахъ обители, онъ еще при жизни приобрѣлъ для него нѣкоторыя угодья. Скончался онъ въ 1461 году 1 октября.

Вскорѣ послѣ его кончины монастырь загорѣлся, и осталась только часовня надъ гробомъ преп. Саввы. Послѣ этого вскорѣ начались чудотворенія отъ многоцѣлебной раки мощей его. Первая каменная церковь была построена иждивеніемъ св. Владыки Іоны, которому Савва поручилъ наблюденіе за монастыремъ, въ честь Покрова Богородицы. Она разрушилась въ 1662 г. Въ 1611 году обитель раззорена шведами. Въ 1764 году совсѣмъ упразднена, но, семь лѣтъ спустя, вновь возобновлена ходатайствомъ генерала Березина и усердіемъ двухъ офицеровъ, посвятившихъ себя иноческой жизни. Одинъ изъ нихъ былъ строителемъ, а другой его преемникомъ. Имъ обоимъ обитель обязана устройствомъ всѣхъ своихъ зданій.

Каменный пятиглавый храмъ Вознесенія воздвигнуть въ 1611 году на средства Алексѣя Михайловича на мѣстѣ прежней церкви. Напротивъ южныхъ дверей алтаря почиваютъ въ ракъ мощи преп. Саввы. По сторонамъ храма два теплыхъ придѣла: Покрова Богородицы и преп. Саввы Вишерскаго. Въ послѣднемъ замѣчательна храмовая икона, писанная вскорѣ послѣ представленія святого. Здѣсь же примыкаетъ ризничья палатка, въ которой находится нѣсколько старинныхъ предметовъ и богослужебныхъ книгъ.

Съ западной стороны церкви обширная паперть, подъ ней погребены возобновители монастыря и нѣсколько лицъ фамиліи Березиныхъ.

СВЯТО-ДУХОВЪ

женскій монастырь.

Свято-Духовъ монастырь находится на выѣздѣ изъ Новгорода къ Петербургской заставѣ, въ верстѣ отъ кремля. Время основанія монастыря неизвѣстно, но въ XII вѣкѣ онъ былъ мужскимъ и имѣлъ уже своего игумена, а въ XIV вѣкѣ возобновленъ св. архіепископомъ Моисеемъ. Въ 1386 г. во время нашествія на Новгородъ Димитрія Донского сами Новгородцы уничтожили монастырь вмѣстѣ съ посадами, затѣмъ послѣ возобновленія его снова раззорили и ограбили. Впослѣдствіи монастырь устроился и даже имѣлъ 800 душъ крестьянъ, благодаря помощи русскихъ государей, и къ нему было приписано 6 монастырей. По штатамъ 1764 г. приписные монастыри обратили въ приходскія церкви и отобрали вотчины. Свято-Духовъ монастырь сталъ все болѣе и болѣе приходить въ упадокъ, такъ что въ 1786 году его упразднили. Вскорѣ сюда перевели монахинь 2-хъ женскихъ монастырей, и Свято-Духовъ монастырь обратился въ женскую обитель. Въ первой половинѣ прошлаго столѣтія эту обитель посѣтили высочайшія особы, а въ 1834 г. она стала первоклассной женской обителью.

Изъ древнихъ зданій сохранилась одна церковь, трапезная во имя св. Троицы, построенная въ 1557 году, двухъэтажная, пятиглавая съ придѣломъ. Соборная церковь во имя Сошествія Св. Духа, построенная св. Моисеемъ

въ 1357 году, по ветхости разобрана, а въ 1817 г. построена новая двухъ-этажная Свято-Духовская съ тремя придѣлами.

Главная святыня монастыря — чудотворная храмовая икона Сошествія Св. Духа на апостоловъ, написанная въ 1357 году. Другая замѣчательная икона св. Николая Чудотворца 1500 г. Въ монастырской ризницѣ хранятся: 1) евангеліе Московской печати 1644 года, пожертвованное митрополитомъ Ростовскимъ Варлаамомъ, 2) посохъ, приписываемый св. Моисею, 3) сводикъ, писанный въ 1741 году. Въ числѣ 37 свитковъ имѣются подлинныя грамоты царя Феодора Иоанновича 1595 г. и 1598 г. съ черными печатями.

Новгородскій Покровскій Звѣринъ

женскій монастырь.

На высокомъ, лѣвомъ берегу рѣки Волхова, въ Новгородѣ, красуется одинъ изъ древнѣйшихъ Новгородскихъ монастырей, Покровскій Звѣринъ, названный такъ по устройству его на мѣстѣ, гдѣ нѣкогда Новгородскіе князья вблизи Новгорода потѣшались звѣриной охотой и содержали свой звѣринецъ. Объ этомъ звѣринцѣ упоминается въ 1069 г. въ лѣтописи.

Основанъ монастырь, по предположенію, въ 1130 году, и устройство его относится къ первымъ временамъ христіанства въ Новгородѣ. Въ 1148 г. монастырь сгорѣлъ, но былъ снова возобновленъ. Впослѣдствіи онъ подвергся, какъ и другіе монастыри, разграбленію отъ нашествія шведовъ, а въ началѣ XVIII столѣтія пришелъ въ совершенный упадокъ, и обитель приписали къ Сыркову монастырю. Въ 1727 г. его снова по указу Св. Синода возстановили и возвратили монахинь, переведенныхъ въ другой монастырь.

Въ Звѣриномъ монастырѣ четыре отдѣльныя церкви: 1) древняя Покровская, каменная, холодная, первоначально построенная въ 1335 году, а въ 1399 году перестроенная. Въ 1804 году къ ней пристроили просторный придѣлъ съ двумя престолами. Теперь послѣ перенесенія иконостасовъ изъ древняго Покровскаго храма и упраздненнаго теплаго придѣла строится новый иконостасъ для Покровскаго храма во имя Тихвинской Божіей Матери. На мѣстѣ теплаго придѣла, пристроеннаго въ 1804 году, освящена каменная трехъпрестольная церковь. Давно уже всѣми сознавалась потребность въ построеніи для монастыря новаго храма болѣе помѣстительнаго, и вотъ онъ былъ готовъ въ 1901 году. Главный алтарь въ немъ во имя Покрова изъ древняго храма, и два придѣла во имя Божіей Матери „Всѣхъ Скорбящихъ радости“ и св. Іоны Новгородскаго. Сюда же была перенесена главнѣйшая святыня, явленная и чудотворная икона св. праведнаго Симеона Богопріимца. Икона сія явилась въ обители и прославилась чудотвореніями въ 1467 году. Кромѣ этого замѣчательна икона Божіей Матери „Положенія Ризы“ и много другихъ древнихъ иконъ. 2-я изъ древнихъ церквей сохра-

нилась Симеоновская, построенная по случаю избавленія по предстательству св. Симеона отъ мора въ 1467 году, 4) въ оградѣ обители сохранилась еще церковь св. Николая Чудотворца, оставшаяся отъ упраздненнаго Бѣло-Николаевскаго монастыря.

Въ 1863 году на средства монастыря въ С.-Петербургѣ на углу Итальянской и Надеждинской улицъ построена подворская церковь во имя Успенія Богоматери. Земля была пожертвована генеральшей Буткевичъ. Игуменское настоятельство существуетъ съ 1192 года. Нынѣ управляетъ обителью игуменія Антонина, въ 1894 году награжденная наперстными крестами изъ Св. Синода и кабинета Его Величества.

По понедѣльникамъ послѣ литургіи ежедневно торжественный съ акафистомъ, молебенъ преподобному Симеону.

Сырковъ женскій монастырь.

Окруженный лѣсами и болотами, женскій Сырковъ монастырь находится въ 6 верстахъ отъ Новгорода, на лѣвомъ берегу рѣки Стипенки. Названіе обители происходитъ отъ имени ея устроителя-возобновителя Ѳ. Д. Сыркова, который просилъ позволеніе у Грознаго строить обитель и сдѣлать списокъ съ чудотворнаго образа Владимірской Божіей Матери. Когда онъ получилъ позволеніе, то въ 1548 году заложилъ церковь и монастырь. Самъ Сырковъ окончилъ свою благочестивую жизнь, сдѣлавшись жертвою ярости Грознаго во время разгрома Новгорода. Монастырь былъ мужской и существовалъ до 1712 года, когда переименованъ въ женскій второклассный. Соборная церковь, посвященная Владимірской Божіей Матери, сохранила свой древній видъ. Къ ней была пристроена колокольня, а 1620 году обширная паперть съ ризницей. Здѣсь находятся двѣ особо-чтимыя иконы: Владимірской Божіей Матери, одна изъ нихъ прислана Сыркову изъ Москвы.

Придѣлъ во имя св. Николая въ верхнемъ этажѣ въ правомъ предѣлтаріи. Другая икона, по преданію, явилась близъ мѣста нынѣшней церкви еще до Сыркова. Другая церковь во имя Вознесенія съ двумя придѣлами: Предтечи и Печерскихъ чудотворцевъ построена около 1690 г. Въ 1820 г. обѣ церкви были возобновлены. Къ Сыркову монастырю приписана Мвроносицкая церковь въ Новгородѣ съ часовней преп. Арсенія. Изъ замѣчательныхъ книгъ: синодикъ, писанный полу-уставомъ въ 1675 г., и два евангелія печати 1651 и 1667 г.г. Инокони и послушницы этого монастыря отличаются необыкновенно строгимъ уставомъ общежитія. Они сами воздѣлываютъ землю и осушаютъ болота, окружающія монастырь.

Земли 261 дес. Настоятельствуетъ игуменія Анфиса.

Десятинъ женскій монастырь.

Эта обитель находится въ Новгородѣ, близъ вала, на томъ мѣстѣ, гдѣ Суздальцы были отражены чудотворнымъ заступленіемъ Знаменіемъ Божіей Матери. Названіе Десятинскаго произошло отъ того, что здѣсь были княжескія владѣнія, называвшіеся десятиной. Первоначальное основаніе обители относится къ концу XIII вѣка, а въ 1327 году св. Моисей устроилъ, сохранившуюся до нынѣ, каменную церковь Рождества Богородицы, черезъ 70 лѣтъ возобновленную Новгородскимъ посадникомъ, Исаакомъ Акимфовымъ.

Древній этотъ храмъ, имѣющій видъ продолговатаго четырехугольника, съ полукружіемъ на восточной сторонѣ, въ позднѣйшее время увеличенъ пристроенными по двумъ сторонамъ тремя придѣлами. Въ этомъ храмѣ сохраняется часть мощей св. великомуч. Варвары. Кромѣ того есть нѣсколькочамъчательныхъ иконъ: храмовая Рождества Богородицы, древняя мѣстная икона Предтечи, Знаменія Б. Матери и др.



Десятиновъ монастырь.

Въ числѣ древностей достойны вниманія: мѣдное блюдо съ изображеніемъ страстей Господнихъ, 2 серебрянныхъ ладонницы XVII вѣка. Въ ризницѣ кромѣ того имѣется 35 свитковъ XVII вѣка и тетрадь съ копіями, жалованныхъ грамотъ и выписей на прежнія земли Десятинской обители.

Новгородскій Деревяницкій Воскресенскій женскій монастырь.

Расположенъ въ 4 верстахъ отъ Новгорода, на правомъ берегу рѣки Волхова, при впаденіи въ него рѣки Деревяницы.

Основанъ въ 1335 г. святителемъ Моисеемъ, жившимъ здѣсь на покоѣ около 13 лѣтъ, до вторичнаго поступленія на Софійскую кафедру.

Соборная церковь Воскресенія Христова, построенная основателемъ монастыря въ 1700 году, впоследствии построена заново, и значительно расширена. Къ ней въ разное время пристроены два придѣла Арх. Михаила и

и св. Николая. Въ церкви древній образъ Богородицы, копія Коневской Божіей Матери, храмовая икона Воскресенія Христова. Монастырь былъ въ 1875 году преобразованъ въ женскій.

Хотя въ монастырѣ и нѣтъ теперь древнихъ зданій, но сохранилось много древней замѣчательной утвари: напрестольный крестъ съ мощами (1661 г.), серебрян. лжица (1657 г.),

нѣсколько древнихъ панагій, много старинныхъ ризъ и другихъ предметовъ. Вторая монастырская церковь Успенія Богородицы построена въ 1725 г. и по возобновленіи въ 1856 г. освящена въ честь Коневской Божіей Матери, вслѣдствіе того, что Коневскій монастырь долгое время считался приписнымъ къ Деревяницкой обители.



Деревяницкій монастырь.

Къ церкви съ западной стороны пристроена высокая колокольня съ боевыми часами. Здѣсь прежде находились архіерейскія келіи. Монастырская бібліотека, хотя и незначительна, но имѣетъ нѣсколько старинныхъ книгъ. Земли подъ монастыремъ 19 десятинъ съ садомъ, огородомъ и пашней. Кромѣ того 65 десятинъ сѣнокоса и 150 десятинъ лѣсной дачи, а всего 234 десятины. Сестеръ 80 человекъ. При монастырѣ есть училище. Настоятельница игуменія Измарагда.

Новгородскій Перекомскій

мужской монастырь.

Перекомскій монастырь находится въ 25 верстахъ отъ Новгорода, въ томъ же уѣздѣ. Расположенъ онъ на берегу озера Ильменя, и основанъ преп. Ефремомъ въ 1413 году. Въ 1581 и 1611 г.г. монастырь два раза разграбили и возстановили только въ 1672 году при царѣ Алексѣѣ Михайловичѣ. Возстановителемъ былъ бояринъ Боборыкинъ. Въ 1702 году Петръ Великій, переѣзжая Ильмень, былъ прибитъ бурей къ монастырю, и за его гостепримство пожаловалъ своими милостями. Вскорѣ монастырь сгорѣлъ, но Петръ Великій велѣлъ его возобновить снова. Въ 1764 году монастырь упраздненъ и приписанъ къ Клопскому монастырю, а затѣмъ возстановленъ вновь. Въ монастырѣ-церковь Богоявленія Господня. Къ монастырю принадлежитъ, находящаяся въ Новгородѣ, часовня Чуднаго Креста. Чудный Крестъ—главная святыня обители, (хотя и находится въ Новгородѣ), сооруженъ въ

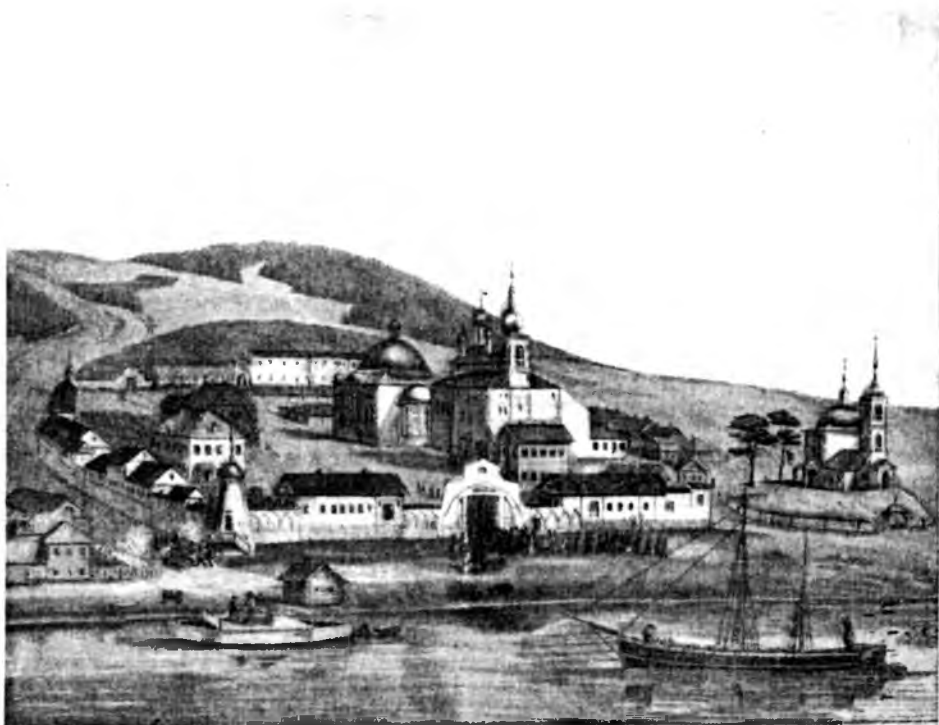
глубокой древности и, по преданію, онъ сооруженъ Владиміромъ Равноапостольнымъ. Уже въ 1418 году во время Новгородскихъ междоусобій передъ нимъ молился св. арх. Симонъ. Крестъ прославленъ многими чудесами.

Вторая главная святыня обители-это мощи основателя ея пр. Ефрема, лежащіе подъ спудомъ въ придѣлѣ св. Ефрема. Другой придѣлъ во имя св. Николая Чудотворца. Братіи въ обители 28 челов. подъ управленіемъ арх. Іоанна. Каждый день монастырь кормить отъ 30—40 челов. скитающихся странниковъ и богомольцевъ. Имѣется гостинница.

Воскресенскій Горицкій

дѣвичій монастырь.

Воскресенскій Горицкій монастырь расположенъ на лѣвомъ, гористомъ берегу рѣки Шексны, въ Кирилловскомъ уѣздѣ, Новгородской губерніи, въ 7 верстахъ отъ уѣзднаго города. Основанъ въ первой половинѣ XVI столѣтія. По лѣтописнымъ свѣдѣніямъ его соорудила вдова удѣльнаго князя Старицкаго, княгиня Ефросинія Андреевна, которая подъ именемъ Евдокіи иночествовала здѣсь, и тутъ же погребена. Въ обители же погребена инокиня



Воскресенскій Горицкій дѣвичій монастырь.

Александра (въ мірѣ княгиня Іуліянія Дмитріевна, вдова князя Юрія, двоюроднаго брата Грознаго). Эти княгини по его повелѣнію были утоплены въ Шекснѣ, а затѣмъ похоронены съ подобающей честью. Въ монастырѣ три храма и трапезная церковь: 1) древнѣйшій храмъ въ честь Воскресенія Христова, выстроенный взаменъ деревяннаго въ 1544 г. Къ храму пристроена церковь Божіей Матери Одигитріи, а еще позднѣе два придѣла, 2) Троицкій каменный двухъэтажный храмъ съ двумя придѣлами, 3) больничная Покровская церковь во имя Іоанна Предтечи. Трапезная церковь во имя пр. Кирилла Новоезерскаго. Изъ святынь особо мѣстнотчимыя иконы: Смоленской Божіей Матери, св. великомученицы Екатерины и царевича Дмитрія. Монастырю принадлежатъ двѣ пустыни: Николаевская, Фетиньинская и Николаевская-Никулинская. Лѣтомъ въ монастырѣ можно проѣхать на пароходѣ. Пристань Горницы у самаго монастыря. Всѣхъ сестеръ послушницъ и бѣлицъ 670 человекъкъ подъ управленіемъ игуменіи Адрианы.

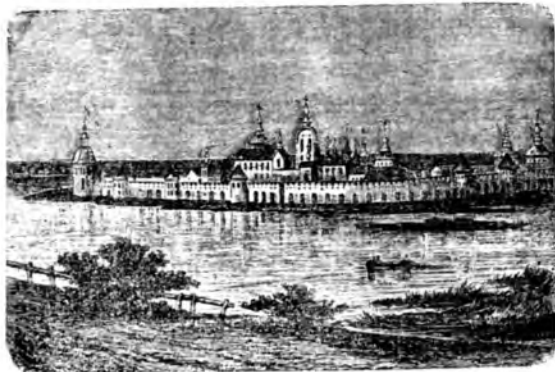
Кирилло-Бѣлозерскій

мужской монастырь.

Кирилло-Бѣлозерскій монастырь находится при г. Кирилловѣ, Новгородской губерніи, на берегу озера Сиверскаго и при рѣчкѣ Свіягѣ.

Въ 1397 году на сѣверномъ берегу этого озера поселился, въ выкопанной имъ, пещерѣ выходецъ Московскаго Симонова монастыря, архимандритъ Кириллъ. Онъ искалъ уединенія, и такъ какъ мѣсто было вполне подходящее, то онъ срубилъ здѣсь деревянную церковь Успенія и нѣсколько келій. Мѣстность, которую избралъ Кириллъ, и строгая его жизнь, вскорѣ стала привлекать многочисленныхъ послѣдователей, и общежитіе быстро возросло въ монастырь, получившій даже названіе города.

Преподобный Кириллъ представился 9 іюня 1427 года. Мощи его покоются въ церкви Кирилла Бѣлозерскаго. Монастырь раздѣляется на большой и малый, вслѣдствіе его постепеннаго развитія и увеличенія. Въ большомъ - 9 церквей, а въ маломъ - Ивановскомъ 2 церкви. Мощи преп. Кирилла хранятся въ сребро-позлащен. ракъ. Въ маломъ Ивановскомъ монастырѣ сохраняются подъ каменной палаткой деревянная келія преп. Кирилла, его колодезь и крестъ. Изъ вещей преп. Кирилла уцѣлѣли



Кирилло-Бѣлозерскій монастырь.

деревянный, красный сосудъ, фелонь, подрясникъ, овчинный тулупъ, шерстяной колпакъ, костыль орѣховаго дерева, кожаный поясъ, 2 чаши, святцы, писанныя рукой преподобнаго, и духовное завѣщаніе, въ которомъ онъ поручалъ свою обитель Можайскому князю Андрею. Сокровища монастыря послѣ смерти преподобнаго стали быстро расти, и монастырь сильно разбогатѣлъ. Великіе князья и Московскіе цари уважали монастырь и дарили его. Вокругъ его образовалась слобода, которая въ 1778 г. получила названіе г. Кириллова. Изъ святынь монастыря замѣчательна—икона чудотворная Смоленской Божіей Матери, съ которой 28 іюля ежегодно совершается крестный ходъ. Память преп. Кирилла празднуется 9 іюня.

Братіи около 30 человѣкъ.

Кирилло-Новоозерскій Воскресенскій

мужской монастырь.

Кирилло-Новоозерскій монастырь находится въ Бѣлоозерскомъ уѣздѣ, Новгородской губерніи, въ 30 верстахъ отъ уѣзднаго города, на красномъ островѣ Новаго озера. При выборѣ мѣстъ для основанія монастырей, отшельники сѣверной Россіи руководствовались не только плодородностью почвы или удобствомъ мѣстоположенія, но и картинностью окружающей мѣстности, которая ихъ невольно плѣняла. Къ такимъ монастырямъ живописнымъ по своему расположенію можно отнести и Кирилло-Новоозерскій монастырь. Обитель основана въ 1517 году преп. Кирилломъ Бѣлымъ, инокомъ Кориплево-Комельскаго монастыря, (Вологодской губерніи), который удалился изъ монастыря, ища уединенія и тишины. Здѣсь на островѣ онъ построилъ себѣ келію. Его преемники расширили и устроили монастырь. Скончался преп. Кириллъ 4-го февраля 1537 года, въ каковой день читается его память. Въ 1649 году, при копаніи рва для фундамента подъ новостроющуюся церковь, открыли его св. мощи. Братія торжественно положила ихъ въ сребропозлащенную раку, теперь находящуюся въ соборѣ во имя Воскресенія, въ аркѣ между придѣломъ въ честь преп. Кирилла. Напрестольный крестъ въ придѣлѣ писанъ на гробовой доскѣ преподобнаго. На Кобылиной горѣ, въ Тихвинской церкви находится икона Богородицы, принесенная преп. Кирилломъ. Сюда ежегодно бываетъ крестный ходъ.

Монастырь соединенъ съ сушей деревяннымъ мостомъ.

Въ обители нѣсколько церквей. 17 марта въ монастырь ежегодно бываетъ Алексѣевская ярмарка. Братіи 26 человѣкъ.

Устюженскій Николаевскій Моденскій

мужской монастырь.

Онъ расположенъ въ Устюжнскомъ уѣздѣ, Новгородской губерніи, возлѣ погоста Модны, на правомъ крутомъ берегу рѣки Мологи, въ 35 верстахъ отъ уѣзднаго города и въ двухъ отъ почтовой Вологодской дороги. Съ западной стороны обитель открыта, а съ восточно-южной окружена лѣсомъ, выходящимъ на рѣку.

По преданію, монастырь построенъ именитымъ Московскимъ человѣкомъ Строгановымъ, на деньги случайно имъ найденныя. Однажды онъ ѣхалъ съ товарами по Мологѣ, и его застигла буря. Онъ призвалъ въ молитвѣ Богородицу и Николая Чудотворца, прося ихъ спасти отъ гибели. Опасность миновала. Въ слѣдующую ночь ему во снѣ явились его спасители, и велѣли за спасеніе построить храмъ и указали ему мѣсто при городѣ Устюжнѣ, гдѣ и теперь существуетъ церковь. Св. Николай Чудотворецъ указалъ то мѣсто, гдѣ спасенъ отъ смерти самъ Строгановъ. При построеніи храма явилась чудотворная икона Св. Николая.

Въ 1661 и 1671 годахъ монастырь весь выгорѣлъ. Въ свое время монастырь былъ въ большой славѣ, на что указываютъ грамоты рода царей съ Грознаго. Онъ всегда былъ самостоятельный, и имѣлъ приписныя обители. По учрежденіи штатовъ монастырь отнесенъ къ 3-му классу.

Въ настоящее время обитель занимаетъ полдесятины и представляетъ четырехугольникъ; обнесенъ каменной, высокой оградой.

Въ монастырѣ двѣ церкви: деревянная во имя Боявленія съ придѣломъ св. Мины; другая каменная во имя Благовѣщенія пр. Богородицы. Кромѣ церкви нѣсколько корпусовъ, въ одномъ изъ нихъ гостинница.

Къ монастырю приписана Гуріево-Шалачьская пустынь въ 40 верстахъ отъ Устюжны, при впаденіи рѣки Шалги въ Мологу. Въ ней каменная трехпрестольная церковь и нѣсколько зданій. Въ г. Устюжнѣ подворье.

Земли 218 десятинъ въ разныхъ мѣстахъ. Главная святыня обители—явленная чудотворная икона св. Николая. Съ первыхъ чиселъ апрѣля до закрытія навигаціи по р. Мологѣ ходятъ изъ Рыбинска пароходы до Устюжны, и монастырь имѣетъ пристань. Управляется игуменомъ Іоасафомъ.

Рдейская Успенская

женская пустынь.

Находится въ 92 верстахъ отъ Старой Руссы, Новгородской губерніи, при озерѣ Рдейскомъ. Мѣстность представляетъ изъ себя страшную глушь, среди непроходимыхъ болотъ и лѣсовъ.

Ранѣе обитель была мужской пустынью, и существовала уже въ 1670—1688 годахъ, когда здѣсь игуменствовалъ Спиридонъ Голохвастовъ, и построилъ церковь Зосимы и Савватія. Въ 1700 году она сгорѣла, и на мѣсто ея дано разрѣшеніе выстроить каменную во имя Успенія Богоматери. По соборному храму пустынь называлась Преображенской обителью. Въ 1764 г. пустынь упразднена и превращена въ приходскую церковь. Все имущество отдали въ другіе обители, и она запустѣла. Время разрушало постройки, и наконецъ Преображенскій соборъ по ветхости разобрали.

Въ 70 годахъ прошлаго столѣтія нашлись люди, пожелавшіе хлопотать о возстановленіи обители. Одинъ изъ нихъ Бунаковъ пожертвовалъ землю и инвентарь. Въ 1886 году было разрѣшено наконецъ устройство женской общины въ старинной пустынѣ, такъ какъ потребность въ обители давно назрѣла для Старорусскаго уѣзда, ибо здѣсь до 12.000 закоренѣлыхъ и упорныхъ раскольниковъ. Въ настоящее время возобновлена прежняя церковь и построена новая домовая во имя Вознесенія. Здѣсь имѣется чудотворная икона Вожіей Матери. При пустынѣ училище для малолѣтнихъ.

Тихвинскій Антоніе-Дымскій

мужской монастырь.

Расположенъ монастырь въ 15 верстахъ отъ г. Тихвина, Новгородской губерніи. Онъ уединенно стоитъ на большомъ холмѣ, окруженный вѣчно зеленѣющимъ сосновымъ и еловымъ лѣсомъ. Начало существованія обители относится къ половинѣ XIII столѣтія, когда преп. Антоній оставилъ Хутынскую обитель, и избралъ Дымскую пустынь, мѣстомъ своихъ духовныхъ подвиговъ. Во время нападенія Шведовъ утерялась рукопись, заключаемая въ себѣ пространное житіе Антонія Дымскаго. Преп. Антоній много потрудился надъ укрѣпленіемъ обители, здѣсь же онъ и почилъ. Въ настоящее время мощи его служатъ главной святыней монастыря. Обрѣли его мощи нетлѣнными въ 1370 году. Монастырь одно время былъ приписанъ къ Новгородскому Софійскому собору, а въ 1763 г. упраздненъ. Въ 1794 году по ходатайству Тихвинскаго архимандрита Игнатія вновь возстановленъ.

Находящіяся въ настоящее время въ Дымскомъ монастырѣ зданія немногочисленны. Посрединѣ обители стоитъ двухъярусный, пятиглавый соборъ съ колокольней, во имя св. Живоначальной Троицы и придѣлами Казанской

Божіей Матери и преп. отцовъ: Антонія Дымскаго и Антонія Великаго. Изъ иконъ замѣчательна—Казанской Божіей Матери, особо-чтимая паломниками. Влѣво отъ собора стоитъ деревянная, построенная въ царствованіе Екатерины, церковь Рождества Іоанна Предтечи. По сторонамъ церквей корпуса, и вокругъ ограда съ четырьмя башнями и св. вратами.

Вблизи раки пр. Антонія лежитъ восьми-фунтовая желѣзная шляпа его. Земли при монастырѣ 350 десятинъ. Хозяйствомъ монастырь занимается самъ. Отъ С.-Петербур.-Волог. линій жел. дор. находится монастырь въ 3 верстахъ.

Для паломниковъ имѣется помѣщеніе, а также и квартиры на лѣтнее и зимнее время. При монастырѣ церковно-приходская школа.

Братства 55 человѣкъ. Игумень Серафимъ.

Тихвинскій Николо-Вѣсѣднѣй

мужской монастырь.

Монастырь расположенъ въ 4 верстахъ отъ г. Тихвина, Новгородской губерніи. Въ 1353 году въ разныхъ мѣстахъ стала появляться въ воздухѣ икона Божіей Матери съ предвѣчнымъ младенцемъ на рукахъ, повсюду совершая чудеса. Вездѣ народъ молилъ св. икону остаться, но она уходила, несомая по воздуху, все дальше и дальше, пока не остановилась вблизи Тихвина, гдѣ въ честь этого стали строить храмъ Успенія Богоматери. Объ этомъ было донесено великому князю и архипастырямъ. Незадолго до Успенъева дня церковь была совсѣмъ готова за исключеніемъ креста, и вотъ пономаря Георгія Юрыша послали объявить въ окрестности объ освященіи церкви. На обратномъ пути передъ Георгіемъ предстала Царица Небесная съ предстоящимъ ей св. Николаемъ чудотворцемъ. Царица велѣла передать, чтобы на церкви не ставили желѣзный крестъ, а деревянный, ибо и Сынъ ея былъ распятъ на крестѣ деревянномъ.

Въ 1390 г. храмъ по небрежности сгорѣлъ. Икона же была найдена въ полуверстѣ. Вновь строящаяся церковь три раза горѣла, а икона и крестъ, сдѣланный изъ колоды, на которой возсѣдала Богоматерь, при явленіи ея. оставались цѣлы. Въ 1510 году князь Василій Іоанновичъ, посѣщая чудотворный



Явленіе Божіей Матери клирнику Георгію.

образъ Божіей Матери, велѣлъ на мѣстѣ явленія Богоматери Георгію построить мужской монастырь и наименовать его Бѣсѣднымъ. Въ 1560 году Грозный на свой счетъ велѣлъ выстроить вмѣсто деревянной двѣ каменныя церкви. Обитель не разъ подвергалась вражьему нападенію отъ Шведовъ.

Въ 1764 году монастырь уже упраздненъ, и значится подъ именемъ погоста, но въ 1774 году монастырь, по ходатайству братіи, снова возобновили. Нынѣ въ монастырѣ слѣдующія церкви: 1) соборъ св. Николая Чудотворца, оконченный постройкой въ 1845 году, 2) церковь во имя Владимірской Божіей Матери была перестроена въ 1829 году, а въ 1837 году въ ней устроены придѣлы Усѣкновенія Главы Іоанна Крестителя. Въ 1818 году построена колокольня. Въ 1845 году при монастырѣ, близъ Ярославской дороги, на мѣстѣ бывшей древней часовни, построена новая каменная. Здѣсь помѣщается чтимый Крестъ Господень. Около часовни двухъэтажная гостиница. Кромѣ церквей и колокольни нѣсколько корпусовъ, окруженныхъ каменной оградой съ четырьмя башнями.

Изъ святынь кромѣ креста, имѣются еще слѣдующія: древняя икона св. Николая Чудотворца, икона Господа Саваофа, написанная на доскѣ, сдѣланной изъ обрубка того дерева, на которомъ возсѣдала Богоматерь, и мѣстночтимая икона Усѣкновенія Главы Іоанна Предтечи. Монастырь заштатный, и имъ попеременно управляли то игумены, то строители.

Хозяйственныя постройки при монастырѣ внѣ ограды. Всей земли принадлежитъ обители удобной и неудобной 264 десятины въ четырехъ мѣстахъ. 9-го мая бываетъ крестный ходъ кругомъ монастыря. Кромѣ того крестные ходы бываютъ 23 июня, 14 августа, 29 августа, 6 декабря, въ день Преполовенія, 1 августа и 14 сентября. Братіи въ монастырѣ 20 человѣкъ.

Косинскій Николаевскій

женскій общежительный монастырь.

Косинъ Свято-Николаевскій, бывший мужской монастырь, находится въ 3 верстахъ отъ Старой Руссы, Новгородской губерніи. Мѣстоположеніе его весьма красивое, нѣсколько возвышенное и замѣчательно тѣмъ, что монастырь окруженъ двумя рѣками, такъ что мѣсто получается вродѣ длиннаго полуострова.

Основанъ монастырь въ первой половинѣ XIII вѣка преп. Константиномъ и Кузьмой, учениками преп. Варлаама Хутынскаго. Событія изъ монастырской жизни въ подробностяхъ не сохранились. Извѣстно, что она не однократно подвергалась раззореніямъ, а во время междуцарствія и до тла. Затѣмъ ее опять возобновили, и во второй половинѣ XIII вѣка приписали къ Троицкому Зеленецкому монастырю, а въ 1688 г. къ архіерейскому дому. По утвержденіи штатовъ монастырь упразднили, какъ бѣдную обитель, и обратили въ приходскую церковь. При ней въ 1885 г. открыли богадѣльню

для престарѣлыхъ женщинъ, а въ 1890 г. основана община съ оставленіемъ при ней богадѣльни. Черезъ 6 лѣтъ и община была переименована въ женскій общежительный монастырь съ такимъ числомъ сестеръ, каковое можетъ содержать, во главѣ же поставлена игуменія Серафима.

Изъ церкви нужно отмѣтить: соборный храмъ во имя св. Николая Чудотворца, первоначальная постройка котораго относится къ первой половинѣ XIII вѣка. Въ 1878 году его возобновили. Главная святыня: св. мощи преп. Константина и Космы, почивающіе подъ спудомъ въ притворѣ на катафалкѣ, подъ сѣнью. При западной стѣнѣ храма колокольня, теперь уничтоженная. Церковь Варлаама Хутынскаго тоже относится къ глубокой древности, и существовавшая до 1765 года, пока не сгорѣла. Въ 1792 г. вновь построена каменная, а въ 1878 году на этомъ мѣстѣ заложенъ новый каменный съ колокольной храмъ, теперь онъ украшенъ настѣнной живописью. Третій Успенскій храмъ въ корпусѣ, гдѣ помѣщеніе игуменіи. Всѣ плитныя панели внутри монастыря окаймлены аллеями. При монастырѣ гостинница. Главнѣйшій праздникъ въ первую пятницу Петрова поста. Сестеръ 70 чело-вѣкъ, управляемыхъ игуменіей Серафимой. Монастырь подвѣдомственъ архимандриту Спасо-Преображенскаго монастыря.

Земли при обители 101 десятина, при чемъ изъ нихъ 50 десят. лѣса. Сельско-хозяйственныя работы исполняются инокинями. Изъ Руссы проѣздъ по шоссе до дер. Кодратова, оттуда полверсты проселкомъ.

Иверскій Валдайскій

мужской монастырь.

Иверскій Валдайскій монастырь расположенъ близъ гор. Валдая, на островѣ большого Иверскаго озера. Величественно это озеро, и на немъ раскинулась группа острововъ. Отъ Валдая по прямой линіи чрезъ озеро обитель въ 3 верстахъ, по круговой же въ 7 верстахъ, лѣтомъ изъ Валдая ходитъ монастырскій пароходикъ. Извозчики берутъ отъ 1 р. и болѣе туда и обратно, ибо послѣдній островъ соединенъ съ землей мостомъ, а также и монастырь соединенъ съ нимъ мостомъ. Все Валдайское озеро, а также и соединяющееся оъ нимъ узкимъ проливомъ Ужинское, принадлежитъ обители, и имѣетъ около 40 верстъ въ окружности, и весьма мѣстами глубокое.

Городъ Валдай соединенъ рельсовымъ путемъ со станціей Бологое Николаевской желѣзной дороги и Псковомъ.

Основателемъ монастыря былъ патріархъ Никонъ, а главнымъ благотворителемъ царь Алексѣй Михайловичъ. Будучи еще митрополитомъ Новгородскимъ Никонъ, при проѣздахъ въ Москву, замѣтилъ красоту Валдайскаго озера, (вся мѣстность кромѣ того самая высокая въ Европейской Россіи), и онъ положилъ намѣреніе устроить на островѣ обитель. Въ быт-

ность еще архимандритомъ, Никонъ много слышалъ о чудесахъ Иверской Божіей Матери на Аѳонѣ и пожелалъ имѣть съ нея копію, пользуясь пребываніемъ въ Москвѣ Иверскаго архимандрита Пахомія. 13 октября 1648 г. эта копія была встрѣчена въ Москвѣ. Сдѣлавшись патриархомъ, Никонъ, вспоминая о жизни въ Анзерскомъ скитѣ, и съ благоговѣйными представленіями объ Аѳонѣ, поручилъ предполагаемую обитель защищенію Богоматери.

Въ 1653 г. на небольшомъ островкѣ начались работы, и къ осени были выстроены и готовы для освященія двѣ деревянныя церкви: въ честь Иверской Божіей Матери и во имя Филиппа, митрополита Московскаго. Работы велись подъ присмотромъ архимандрита Іакова, который освятилъ ихъ, и, исполнивъ порученіе, удалился обратно въ Новгородъ въ Св.-Духовъ монастырь. Настоятелемъ назначили архи-



Иверскій Валдайскій монастырь.

мандрита Діонисія. Въ этомъ же году царь пожаловалъ нѣсколько рядковъ и Беревичскій Яковлевскій монастырь. Затѣмъ выстроили деревянныя братскія помѣщенія и хозяйственныя постройки. Передъ посѣщеніемъ патриарха Никона, по его повелѣнію, сюда перенесли мощи св. Іакова и много частей свят. Московскихъ и другихъ святыхъ. Первый разъ Никонъ посѣтилъ обитель въ февралѣ 1654 г. и избралъ мѣсто для постройки каменнаго собора.

Въ 1655 году сюда было перевезено имущество Кутейнскаго монастыря вмѣстѣ съ типографіей, и началась постройка каменнаго собора. Типографія въ обители просуществовала 10 лѣтъ и затѣмъ переведена въ Воскресенскій монастырь.

Въ 1656 году Никонъ посѣтилъ обитель третій разъ и привезъ драгоценную святыню Иверскую Божію Матерь, копію съ подлинной и кромѣ того освятилъ храмъ. Передъ отъѣздомъ онъ велѣлъ соорудить, по образцу Аѳонскаго Иверскаго монастыря, Богоявленскій храмъ съ трапезой. Въ 1659 г. Никонъ уже въ опалѣ пріѣхалъ послѣдній разъ въ Иверскій монастырь и прожилъ здѣсь 3 мѣсяца. Въ теченіи 44 лѣтъ обитель Иверская была самостоятельная, но въ 1712 году, по указу Петра I, приписана къ строившейся Александро-Невской лаврѣ, но въ 1730 году, получила обратно самостоятельность, но въ имуществѣ потерпѣла невозвратный ущербъ. Въ 1764 г. монастырь былъ возведенъ въ 1-й классъ. Къ 1825 г. недостаточность средствъ и пожаръ въ этомъ году чуть не завершили запустѣніе обители, но попеченіе

и заботливость ея настоятелей спасли и привели монастырь въ прежнее благолѣпіе. Соборный Успенскій храмъ представляетъ образецъ русской архитектуры XVII столѣтія. Вокругъ его галлерія съ входнымъ крыльцемъ. Въ діаконикѣ придѣлъ Иверской Божіей Матери. Иконостасъ величественный, пятиярусный, съ нѣсколькими замѣчательными иконами. Главныя святыни храма: за правымъ клиросомъ, у праваго столба, чудотворная икона Иверской Божіей Матери, писанная въ Иверской обители на Аѳонѣ. На ней драгоцѣнная риза. За лѣвымъ клиросомъ, подъ балдахиномъ, на возвышеніи почиваютъ навскрытіи мощи св. Іакова, Боровичскаго чудотворца, въ серебрянной ракъ. Всѣхъ частей мощей св. и свят. Московскихъ 48, находящихся въ ковчегахъ близъ иконы Иверской Божіей Матери. У самаго выхода изъ собора портретъ патріарха Никона. Въ паперти похоронены настоятели Иверской обители, а также и настоятель Кутеинскаго монастыря Іоиль и его сподвижники. Противъ сѣверо-западнаго угла собора находится теплый монастырскій храмъ Богоявленія Господня. Въ алтарѣ его икона Нила Столбенскаго съ частью мощей. Надъ этой церковью находится церковь Сошествія Св. Духа, построенная въ 1747 г. Храмы въ одной связи съ братской трапезной. Въ братскомъ саду каменная церковь св. Іакова Боровичскаго, выстроенная вторично въ 1702 г. Надъ внутренними монастырскими вратами церковь св. Архистратига Михаила. Здѣсь въ паперти крышка отъ древней раки св. Іакова. Къ церкви примыкаетъ двухъэтажный корпусъ для приѣзжающихъ богомольцевъ, а къ нему башня съ шатровымъ верхомъ, называемая Никоновской, украшенная одноглавымъ польскимъ орломъ. Здѣсь, по преданію, помѣщалась типографія. Съ другой стороны къ церкви примыкаетъ двухъэтажный корпусъ, гдѣ проживалъ патріархъ Никонъ. Надъ входными монастырскими вратами церковь св. Филиппа, митрополита Московскаго: въ ней хранится древняя икона этого святого. Колокольня трехъярусная въ одной связи съ настоятельскимъ съ одной, и братскими — съ другой, корпусами. Послѣ пожара 1825 года она перестроена. Вокругъ всего монастыря каменная, высокая ограда въ 540 саж. съ нѣсколькими башнями. Въ ризницѣ и библиотекѣ есть много достопримѣчательностей. Противъ обители на берегу пристань. Изъ города и изъ обители на городъ открывается чудный видъ.



Башня монастыря.

Спасо-Преображенскій Старорусскій мужской монастырь.

Спасо-Преображенскій мужской монастырь находится въ гор. Старой Руссѣ, недалеко отъ праваго берега рѣки Полисти, въ 90 верстѣ отъ губернскаго города Новгорода. Основанъ монастырь въ концѣ XII вѣка при Новгородскомъ князѣ Ярославѣ Владиміровичѣ и при владыкѣ св. архіепископѣ Григоріи. Основателемъ и первымъ игуменомъ его былъ священо-инокъ Мартирій, впоследствии архіепископъ Новгородскій. Мѣсто это находилось среди густого лѣса, и называлось островкомъ, вслѣдствіе того, что ручей Войе, обтекающій

городъ и впадающій за обителью въ рѣку Полисть, при значительномъ водномъ пространствѣ, въ древнее время и образовывалъ островъ. Монастырь много претерпѣлъ отъ безжалостныхъ и хищническихъ набѣговъ иноплемениковъ въ теченіи семисотлѣтняго своего су-



Спасо-Преображенскій Старорусскій монастырь.

ществованія. Мало выпадало на долю обители благоденствія. Тѣмъ не менѣе обитель, не смотря на всѣ опустошенія и разрушенія, причиненныя ей въ разныя времена, всякій разъ вновь возсоздалась и благолѣпно украшалась непоколебимымъ промысломъ всеблагаго Бога.

Первый храмъ сооруженъ прес. Мартиріемъ, но въ 1442 г. онъ заново отстроенъ. До введенія штатовъ монастырь былъ очень богатъ и имѣлъ свыше 2000 душъ крестьянъ. Къ нему въ то время было приписано нѣсколько монастырей. Въ 1764 году монастырь возведенъ въ 3-й классъ съ настоятельствомъ игуменскимъ, и кромѣ того къ нему приписали упраздненный мужской монастырь Никольскій Кречевъ, а въ 1778 году, по указу императрицы Екатерины II-й, перешель въ полную его собственность. Въ 1804 году открыто въ стѣнахъ монастыря кладбище. За 8 лѣтъ до этого учреждена архимандрія. Въ 1805 году Софійскій соборъ поднесъ въ даръ 50 частицъ св. мощей, угодниковъ Божіихъ. Во второй классъ монастырь возведенъ, по докладу графа Клейнмихеля, государемъ Николаемъ Павловичемъ. Главная святыня обители — Старорусская чудотворная икона Божіей Матери была принесена когда то въ Старую Руссу. Въ 1570 году граждане

Тихвина для избавленія отъ морового повѣтрія позаимствовали икону, и она у нихъ была до 1888 г. Въ 1835 году съ нея принесли копію, а черезъ годъ въ монастырѣ нашли древнюю копію той же иконы. Несмотря на это, монастырь и граждане неоднократно хлопотали о возвращеніи имъ святыни. Въ 1887 году обитель посѣтилъ великій князь Владиміръ Александровичъ и общалъ хлопотать. Въ 1888 году императоръ Александръ III-й далъ согласіе, и вотъ 21 августа состоялся напутственный молебенъ, желающимъ отправиться въ г. Тихвинъ для перенесенія св. иконы. Принесли святыню 17 сентября съ великой славой и торжествомъ. Ее встрѣтили крестнымъ ходомъ изъ собора и церквей и изъ монастыря. Участвовало до 50000 чел.

Въ 1892 г. монастырь торжественно праздновалъ семисотлѣтіе своего существованія, при участіи епископа Нарвскаго, преосвященнаго Никандра. Въ 1894 г. монастырь вторично посѣтилъ В. К. Владиміръ Александровичъ.

Въ данное время въ обители четыре храма: 1) холодный Преображенскій. Въ немъ иконостасъ пятирусный, византійскаго стиля. Въ 1803 году въ подвалѣ храма устроили церковь во имя преп. Варлаама Хутынскаго и Нила Столбенскаго. Къ храму примыкаетъ колокольня, построенная около 1650 года въ четыре яруса. Въ подвальномъ этажѣ часовня во имя Всемилостиваго Спаса. При колокольнѣ двухъэтажная пристройка. Въ верхнемъ утварь и часть ризницы и библіотека, 2) храмъ Рождества Христова каменный, двухъэтажный. Въ нижнемъ его этажѣ была церковь Космы и Даміана, затѣмъ упраздненная вслѣдствіе сырости. Около церкви кладбище. 3) храмъ Срѣтенія Господня соединяется съ предыдущимъ папертью. Въ нижнемъ его этажѣ придѣлъ во имя преосв. Фодотія и 4) храмъ въ честь чудотворной иконы Старорусской Божіей Матери, построенный въ 1892 году; имѣетъ видъ четырехугольника. Въ немъ два престола: главный и придѣльный во имя Владиміра равноапостольнаго. Главная святыня находится въ иконостасѣ, предъ жертвенникомъ въ киотѣ, съ рѣзной рамой. Въ двухъ верстахъ отъ обители находится упраздненный Никольскій Кречевъ монастырь. Въ немъ церковь св. Сергія Радонежскаго, отремонтированная заново въ 1895 году. При монастырѣ хозяйственная экономія.

Около монастыря бесплатная гостинница съ нѣсколькими номерами. Отъ вокзала до монастыря извозчикъ 25—30 к. Въ теченіе лѣта три крестныхъ хода: 8 іюля, въ первое воскресеніе послѣ праздника Казанской Божіей Матери и 1 августа. Земли 149½ дес. Ризница, архивъ и библіотека особо-достопримѣчательныхъ вещей не имѣютъ.

Введенскій второклассный дѣвичій монастырь.

Введенскій монастырь находится въ полуверстѣ отъ г. Тихвина, Новгородской губерніи, на возвышеніи. Городъ и монастырь раздѣляетъ рѣчка Тихвинка. Въ 1383 году здѣсь явилась въ лучезарномъ свѣтѣ, на воздухѣ, честная икона Божіей Матери Тихвинская; вслѣдствіе этого основалась церковь. Желаніемъ Іоанна Грознаго въ 1560 г. возникъ до нынѣ существующій монастырь. Въ первой половинѣ XVII вѣка обитель находилась въ бѣдственномъ состояніи, какъ

и вообще въ то время Россія, раззоренная междуцарствіемъ. Кромѣ того Введенская обитель неоднократно испытывала нашествія Литвянъ и Шведовъ. Въ концѣ XVI вѣка въ эту обитель удалась четвертая супруга Грознаго, Дарья Алексѣевна изъ рода Колтовскихъ, современемъ сдѣлавшаяся настоятельницей обители. Она мирно управляла монастыремъ, созидала храмы, учреждала монастырскій порядокъ.

Скончалась она въ 1626 году. Прахъ ея и двухъ племянницъ покойтся въ соборномъ храмѣ. До 1764 г. обитель имѣла 1338 душъ, и считалась богатой. Затѣмъ она была возведена во II классъ. Главный входъ въ обитель ведетъ чрезъ св. ворота подъ колокольной. Аллея вѣковыхъ липъ указываетъ путь къ величественному собору Введенія Прес. Богородицы, занимающему средину обители. Онъ возобновленъ въ 1882 г. стараніемъ игуменни Рафаилы, много потрудившейся для обители. Обширный притворъ отдѣленъ отъ внутренняго храма тремя большими арками. Своды поддерживаются двумя столбами. Иконостасъ имѣетъ древній типъ въ четыре яруса. За иконостасомъ, съ правой стороны,



Введенскій Тихвинскій монастырь.



Съ другой стороны.

придѣлъ св. Николая Чудотворца, а съ лѣвой-Кирилла Бѣлоозерскаго. Надъ папертью большіе хоры. При входѣ въ соборъ, налѣво, гробница благовѣрной царицы Даріи, подъ рѣзной сѣнью и съ неугасаемой лампадой передъ ней. Близъ иконостаса нѣсколько ковчеговъ съ частями св. мощей и др. св., какъ на примѣръ: части др. Животворящаго Креста Господня, гроба Господня, ризы Господней, гроба Божіей Матери и др. Всѣхъ св. частей 49. Близъ горняго мѣста замѣчательна икона Тихвинской Божіей Матери, благословеніе царицы Даріи.

Въ нѣсколькихъ шагахъ отъ собора теплая церковь Рождества Пресв. Богородицы съ придѣломъ св. Іоанна, архіепископа Новгородскаго. Здѣсь же помѣщается и ризница, имѣющая много облаченій, среди которыхъ выдѣляются подаренныя императоромъ Александромъ II въ 1859 году и наперстный крестъ, подаренный имъ же. Между рукописями есть замѣчательныя, относящіяся къ XVII и XVIII вѣку; изъ нихъ важна духовная царицы Даріи. Въ третьемъ этажѣ колокольни устроена церковь св. велик. Екатерны, новѣйшей архитектуры, какъ и колокольня. Внутри ограды нѣсколько корпусовъ и небольшихъ садовъ. Ограда каменная съ четырьмя башнями по угламъ. Напротивъ колокольни черезъ городскую улицу монастырская часовня.

Хозяйственныя постройки позади обители. Земли при обители 41 дес. Сестеръ до 200 человекъ, управляемыхъ нынѣ игуменіей Аполинаріей.

Свято-Троицкая Реконская

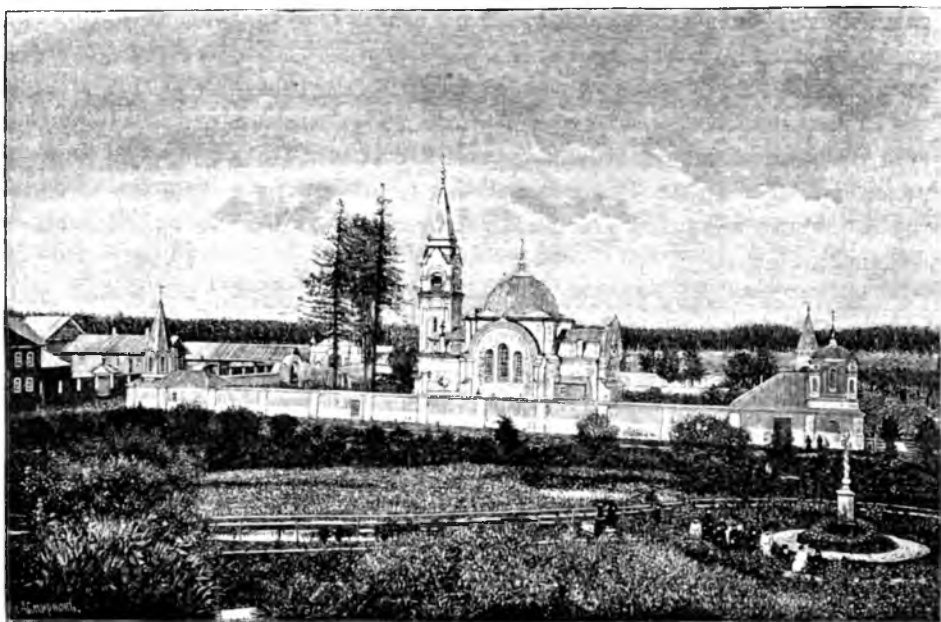
мужская пустынь.

Находится въ Новгородской губерніи, въ 49 верстахъ отъ уѣзднаго города Тихвина, и въ 10 верстахъ отъ ст. Чудово, Николаевской жел. дор.

Точнаго времени основанія пустыни неизвѣстно, но есть свѣдѣнія, что до 1722 года она уже существовала. По штатамъ 1764 года пустынь была обращена въ приходскую церковь, а въ 1860 г. вновь возстановлена трудами приснопамятнаго старца схимонаха Амфилохія.

Съ 1764 года, по годъ ея возобновленія, пустынь пришла въ упадокъ, и отъ нея не оставалось никакихъ памятниковъ, кромѣ ветхой церкви св. Троицы. Первымъ строителемъ возобновленной пустыни былъ іером. Даніиль, завѣдующій Валаамской часовней въ С.-Петербургѣ, впослѣдствіи архимандрить. Трудами его и его пріемниковъ сооружены каменный соборъ во имя св. Троицы; каменная церковь въ честь Покрова Пресвятыя Богородицы; и каменная колокольня съ св. вратами. Была устроена и деревянная церковь во имя Сергія и Германа, Валаамскихъ чудотворцевъ, но теперь сгорѣвшая, и нѣсколько каменныхъ и деревянныхъ корпусовъ.

Въ трехъ верстахъ отъ пустыни воздвигнуть скитъ съ церковью во имя св. Тихона Задонскаго, сгорѣвшій въ 1901 году, вновь нынѣ обновленный,



Рекоисная пустынь.

кромѣ церкви, на мѣстѣ которой устроена часовня. Изъ святынь замѣчательна чудотворная икона св. Троицы, обрѣтенная лѣтъ за 700 на камнѣ, охотниками. Библіотека пустыни состоитъ свыше 1000 экземпляровъ духовныхъ книгъ. Земли всего 4850 десятинъ. Хозяйство монастыря—хлѣбопашество, скотоводство и огородничество.

Братіи около 50 человекъ. Настоятель іеромонахъ Иннокентій.

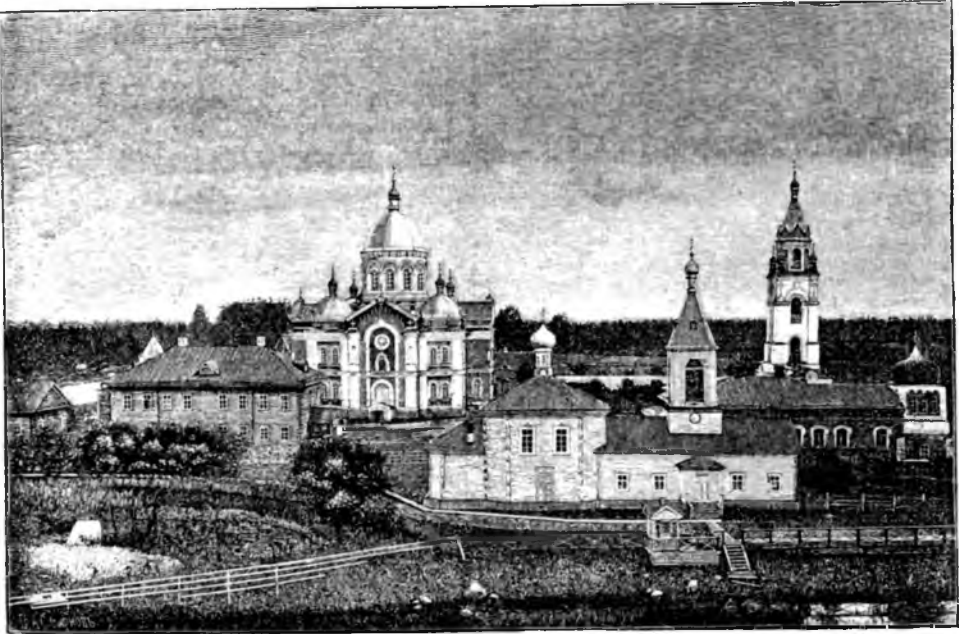
Филиппо-Ирапская Св.-Троицкая

мужская пустынь.

Основана пустынь въ 1517 г. на рѣкѣ Андогѣ, въ мѣстности Красный боръ, между двумя ручьями Ирапами, впадающими въ рѣку Андогу, преподобнымъ Филиппомъ Ирапскимъ. Въ 1764 году пустынь упразднена, а въ 1792 году вновь, при митрополитѣ Новгородскомъ Гавриилѣ, возобновлена.

Отъ гор. Череповца въ 50 верст. Ближайшая къ ней ст. Кадуй, С-ПБ.-Вологодской жел. дор., въ 20 верстахъ, откуда очень удобный путь въ обитель. Постепенное развитіе съ основанія пустыни шло медленно, но за послѣднее время пустынь возобновилась и переустроилась, какъ въ церковной, такъ и въ хозяйственной обстановкѣ.

Церквей въ пустынѣ двѣ: первая—соборная двухъпрестольная; главный престоль во имя Живоначальной Троицы съ ракой преподобнаго Филиппа.



Съ другой стороны. (Рис. къ стр. 471).

Другая церковь Казанской Божіей Матери съ колокольней. При пустынѣ имѣется часовня, св. Филиппа, другая въ гор. Череповцѣ. Прочія многочисленныя зданія обители каменные, крытыя желѣзомъ. Въ числѣ святынь находится древняя икона Казанской Божіей Матери, по преданію, принесенная въ обитель преп. Филиппомъ, по водвореніи его въ пустынь. Старинная икона Филиппа, мощи его покоятся подъ спудомъ. Библіотека до 500 томовъ. Земли въ разныхъ мѣстахъ 2620 д., занятой отчасти подъ сельское хозяйство.

Братства до 32 человекъ. Настоятель игуменъ Владиміръ.

Успенскій женскій монастырь.

Успенскій монастырь находится въ селѣ Полновѣ, Валдайскаго уѣзда, Новгородской губерніи, въ 50 верстахъ отъ уѣзднаго города. Первоначально здѣсь была устроена женская община. Мѣсто это издавна принадлежало дворянскому роду Кемецкихъ. Основательницей общины была Ал. Ив. Кемецкая, получившая это имѣніе, „сельцо Успенское“ въ наслѣдство. Въ молодости она вступила въ Горицкій монастырь. Въ 1872 году, возвратившись на родину, она ходатайствовала объ открытіи женской общины, на что и получила позволеніе. По смерти своей Кемецкая оставила обители около 500 дес. земли и двухъэтажный домъ съ домовою церковью Успенія. Средствъ денежныхъ не было, и поэтому община стала приходить въ упадокъ. Въ 1893 г. назначена начальницей монахиня Иларія, много потрудившаяся надъ обнов-

леніемъ общины. Ею былъ построенъ деревянный трехъ-престольный храмъ, корпуса для сестеръ и открыта церковно-приходская школа. Въ 1897 году община, по высочайше утвержденному опредѣленію Св. Синода, обращена въ монастырь, каковой и открытъ 9-го іюня 1898 года высокопреосвященнымъ Ѳеогностомъ. Монастырь теперь служитъ для окрестныхъ жителей примѣромъ богоугодной добродѣтельной жизни и христіанскаго благочестія.

Обитель расположена среди полей и лѣсовъ, на берегу озера Селигера. Въ особенности обитель краситъ въковой паркъ дубовыхъ и другихъ деревьевъ.

Въ храмѣ монастыря имѣется особенно-чтимая икона Божіей Матери Успенія, привезенная изъ Іерусалима. Икона почитается чудотворной. Другая икона, тоже Успенія, вручена покойнымъ митрополитомъ Кіевскимъ Платономъ А. И. Кемецкой. Въ этомъ же храмѣ находится рака, въ которой стоитъ серебрянный ковчегъ съ частицами мощей святыхъ угодниковъ Божіихъ.

Въ монастырѣ ведется сельское хозяйство своими средствами.

Всего монашествующихъ 50 чел. Настоятельница игум. Магдалина.

Тихвинскій Богородицкій

Большой монастырь.

Тихвинскій монастырь расположенъ въ 1 верстѣ отъ ст. Тихвино, Новгородской губерніи, С.-Петербургско-Вологодской жел. дороги, соединенной съ Николаевской. Мѣстоположеніе, занимаемое монастыремъ, низменно и болотисто, хотя отъ времени и нѣсколько повысилось. Стоитъ монастырь на берегу небольшой, но судоходной р. Тихвинки, на окраинѣ г. Тихвина.

Монастырь основанъ въ 1560 году на мѣстѣ явленія въ 1383 году чудотворной иконы Божіей Матери, именуемой по мѣсту нахождения, Тихвинской. Первоначально икона находилась въ приходской церкви, и когда она стала прославляться многими чудотвореніями, то ей захотѣлъ поклониться царь Іоаннъ Васильевичъ, который и устроилъ здѣсь монастырь, вначалѣ бывший общежительнымъ. При Екатеринѣ II монастырь сдѣланъ штатнымъ II-го класса, но въ 1852 году возведенъ въ степень перваго класса.

Вначалѣ устроено два храма: во имя Успенія, главный, построенъ въ 1510 году, а другой во имя Рождества Пресвятыя Богородицы, переименованный впоследствии въ честь Покрова Пр. Богородицы; построенъ онъ въ 1581 году. Въ 1613—14 г. обитель выдержала осаду Шведовъ, и посему обратила на себя особое вниманіе царствующихъ особъ. При помощи ихъ была воздвигнута въ концѣ XVIII столѣтія каменная ограда, и вмѣсто двухъ храмовъ построено девять съ пятью придѣлами: при нихъ величественною колокольнею. Главная святыня монастыря „Тихвинская“ чудотворная икона Божіей Матери.



Тихвинскій Богородицкій Большой монастырь.

По преданію, икона шла по воздуху, и сперва была усмотрѣна рыбаками на Ладожскомъ озерѣ. Икона неоднократно имѣла остановки въ разныхъ мѣстахъ, покуда не остановилась на нынѣшнемъ мѣстѣ. Вторая чудотворная икона того же наименованія, писанная на сѣверо-западной стѣнѣ ограды въ память пребыванія здѣсь чудотворной иконы. Для поклоненія ей было устроено возвышеніе съ крытой галлереею, называемое „крылечко“, но въ 1562 году, вслѣдствіе совершившагося отъ этой иконы чуда—исцѣленіе Тихвинскаго мѣщанина Александра Боровскаго (умершаго въ 1904 году), пристроена надъ иконой часовня. Теперь къ сей иконѣ притекаетъ множество богомольцевъ, ибо она находится внѣ ограды, и открыта всегда. Изъ святынь еще въ монастырѣ



Архимандритъ Іоаннѣ.

находится часть ризы Господней и часть мощей разныхъ святыхъ. По монастырской записи извѣстно 21 чудесное исцѣленіе, но самое величайшее чудо было въ 1613 году, когда одной женщинѣ Маріи было откровеніе „да возмутъ икону мою, обыдутъ по стѣнамъ окрестъ и узрятъ милость Божию“. Это было при нашествіи Шведовъ.

Въ монастырѣ библиотека насчитываетъ до 2018 томовъ различнаго содержанія. Всей земли 669 десятинъ. Братства до 60 чел. При монастырѣ гостинница, страннопріемная и богадѣльня. Имѣется для братіи больница. Въ теченіи года бываетъ нѣсколько крестныхъ ходовъ, въ особенности 15 сентября, въ память чудеснаго избавленія отъ Шведовъ.

Управленіе архимандричье.

Короцкій женскій монастырь.

Короцкій дѣвичій монастырь расположенъ, на мѣстѣ родины, св. Тихона Задонскаго, въ селѣ Короцкѣ, Валдайскаго уѣзда, въ 4 верстахъ отъ Валдая. Еще и теперь уцѣлѣлъ древній храмъ св. Николая, въ которомъ онъ былъ крещенъ. Красивое мѣстоположеніе на берегу того же Корицкаго озера, гдѣ расположено село Короцкое, дѣлаютъ монастырь привлекательнымъ для взоровъ паломниковъ.

Монастырь основанъ сравнительно недавно, сряду же послѣ прославленія мощей св. Тихона, что случилось 13-го августа 1861 года. Монастырь возникъ на пожертвованія, стекавшіяся со всѣхъ сторонъ Россіи. 28 февраля 1881 г. обитель переименована въ дѣвичій общежительный монастырь.

Въ обители прекрасный двухпрестольный храмъ, къ которому примыкаетъ большой корпусъ. Въ храмѣ находятся часть мощей св. Тихона и др. святынь, портретъ, снятый съ него во время управленія Задонскимъ монастыремъ, икона Распятія Господня, бывшая его келейная, и собственноручное письмо, писанное святителемъ одному изъ строителей Воронежской епархіи. Противъ главнаго храма садъ, въ которомъ находится холодная церковь. По бокамъ различныя постройки.

Монастырь содержится въ отличномъ порядкѣ, и имѣетъ около 2000 десятинъ земли. Сестеръ около 300 человекъ. Гор. Валдай стоитъ на линіи Московско-Виндавской желѣзной дороги.

Званскій Знаменскій

женскій монастырь.

Знаменскій монастырь стоитъ на правомъ берегу рѣки Волхова, въ 55 верстахъ отъ Новгорода, при селѣ Званкѣ. Немного пониже монастыря Сосницкая пристань. Мѣстность очень красивая.

Въ 1851 году дочь тайнаго совѣтника Державина и ея наслѣдники пожертвовали с. Званку и 892 десятины земли для учрежденія женскаго монастыря съ училищемъ. Уполномоченный со стороны наслѣдниковъ, сенаторъ Бороздинъ, предоставилъ капиталъ, возросшій съ доходами отъ имѣнія до 98.279 руб. Вслѣдствіе этого, въ 1869 году здѣсь и открыли монастырь съ церковью Знаменія Пресвятыя Богородицы. Тогда же устроили и училище для дѣвиць духовнаго званія.

Какъ извѣстно, Званка принадлежала знаменитому Державину, который скончался въ 1816 г. и погребенъ въ Хутынскомъ монастырѣ. Въ честь его училище названо „Державинское“. Сестеръ 44 человѣка, подъ управленіемъ игуменіи Софіи.

Іоанно-Предтеченскій Леушинскій

женскій монастырь.

Леушинскій монастырь находится при деревнѣ Леушинѣ, Череповецкаго уѣзда, Новгородской губерніи, отъ уѣзднаго города въ 29 верстахъ, на берегу рѣки Илосъ. Здѣсь было имѣніе С.-Петербургской купеческой жены Максимовой, которая пожертвовала въ 1875 году 803 десятины земли съ домомъ и различными постройками. Была построена церковь во имя Іоанна Предтечи, а затѣмъ устроено училище. Въ 1885 г. община, по ходатайству епархіальныхъ властей, переименована въ женскій общежительный монастырь. Въ немъ святынь и достопримѣчательностей нѣтъ. Сестеръ 117 чел. подъ управленіемъ игуменіи Таисіи.

Боровичскій Свято-Духовъ

мужской монастырь.

Расположенъ монастырь въ Новгородской губерніи, при г. Боровичахъ. Мѣстность, занимаемая имъ, представляетъ низменную равнину, съ трехъ сторонъ окруженную горной возвышенностью, а съ 4-й стороны эту мѣстность окаймляетъ рѣка Мста. Монастырь основанъ въ 1327 году, а церковь Сошествія Св. Духа построена въ 1345 году. Въ монастырѣ находятся мощи преп. Іакова, о нахожденіи которыхъ имѣется слѣдующее сказаніе. Въ 1452 г. во время вскрытія рѣки Мсты, на третій день Пасхи, чудеснымъ образомъ,

къ берегу противъ теченія прибило громадную льдину, на которой стояла обрубленная колода безъ крыши. Въ ней лежало нетлѣнное тѣло отрока. Когда удивленный народъ снялъ колоду съ льдины, то чуднымъ образомъ отрокъ возвѣстилъ, что онъ тезоименитъ св. Іакову, брату Господню. Граждане съ благоговѣніемъ предали землѣ нетлѣнныя мощи и воздвигли часовню.

Съ этихъ поръ начали источаться чудеса, которыя обратили вниманіе духовенства, и вотъ въ 1545 г. епископъ Новгородскій Θεодосій освидѣтельствовалъ мощи, и тогда же перенесъ ихъ въ монастырскій храмъ



Боровичскій Свято-Духовъ монастырь.

Св. Духа. Монастырь былъ одно время приписанъ къ Иверскому монастырю, куда въ 1657 году, по повелѣнію патріарха Никона, были перенесены мощи пр. Іакова, затѣмъ отписанъ къ Александро-Невской Лаврѣ, а съ 1764 года получилъ самостоятельность. Церквей нѣсколько. Есть удобныя помѣщенія для паломниковъ.



Боровичская Спасо-Преображенская церковь.

Братіи 16 человекъ. Управляетъ архимандритъ Петръ.

Въ Боровичахъ интересна древняя церковь Спасо-Преображенія, видъ которой и помѣщается.

Отенскій Покровскій

мужской монастырь.

Расположенъ монастырь въ 95 верстахъ отъ г. Крестцы, Новгородской губерніи, отъ Новгорода въ 50 верстахъ, при рѣкѣ Большой Вишерѣ.

Когда основанъ монастырь неизвѣстно, но въ 1420 году онъ существовалъ подъ названіемъ, „Харитонова пустынь“ по имени архимандрита Харитона, который построилъ здѣсь двѣ церкви: Николая Чудотворца и Онуфрія Великаго. Затѣмъ пустынь обветшала, и въ 1462 году ее возобновилъ архіепископъ Іона. Онъ церкви поставилъ каменныя и построилъ одну новую

во имя Іоанна Предтечи. Возобновитель и строитель пустыни, архіепископъ Іона, скончался въ 1471 году, и былъ погребенъ здѣсь же.

Въ 1808 году въ пустынь построили соборъ во имя Рождества Іоанна Предтечи съ придѣломъ св. Іоны, въ которомъ подъ спудомъ почиваютъ мощи преп. Іоны. Празднество его совершается въ Ильинскую пятницу и 5 ноября. Церковь св. Николая существуетъ около 450 лѣтъ.

Братіи въ монастырѣ 15 человѣкъ. Управляетъ игумень Платонъ.

Нилосорская заштатная

мужская община.

Нилосорская пустынь находится въ 15 верстахъ отъ гор. Кириллова, при рѣкѣ Соркѣ. Преп. Нилъ, инокъ Кириллова монастыря, въ XV столѣтіи избралъ это мѣсто для новой обители и основалъ ее съ скитскимъ уставомъ, почему она раньше называлась скитомъ. Пр. Нилъ скончался въ 1508 г.

Обитель нѣсколько разъ приписывали къ разнымъ монастырямъ, и только съ 1850 года она сдѣлалась самостоятельной.

Главная святыня монастыря—это мощи преп. Нила; покоятся подъ спудомъ въ церкви Іоанна Предтечи въ придѣлѣ препод. Нила, и память его чтится православной церковью 7 мая.

Братіи въ обители 23 чел. Управляетъ игумень Герасимъ.

