

О П И С А Н И Е
НИЛО-СОРСКОЙ
МУЖСКОЙ ОБЩЕЖИТЕЛЬНОЙ ПУСТЫНИ

НИЖЕГОРОДСКОЙ ЕПАРХИИ.



Кр III 1271134

 ПЕЧАТНЯ А.И. СНЕГИРЕВОЙ МОСКВА. 

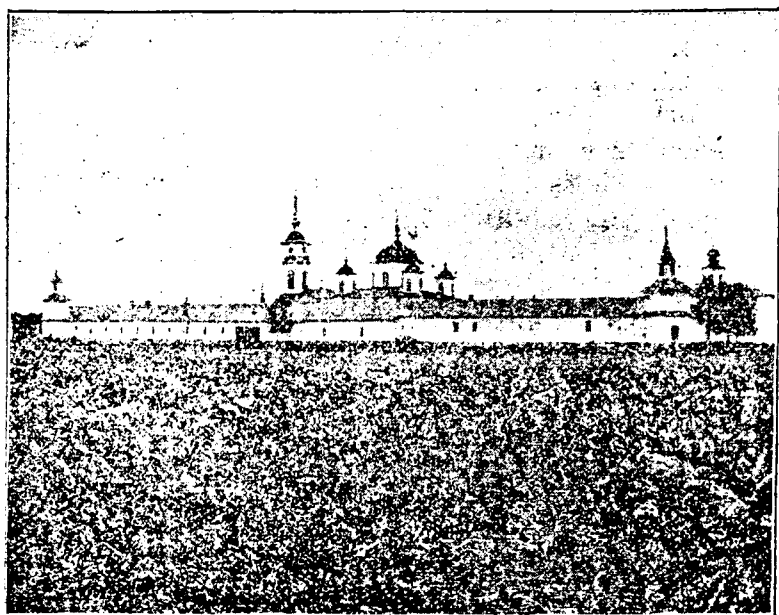
1913.



Нило-Сорская мужская общежительная пустынь.

I.

Нило-Сорская мужская общежительная пустынь, называвшаяся прежде „Ниловымъ Скитомъ“, по имени своего основателя, и Сорскою пустынею, по мѣсту своего нахождения, основана во второй половинѣ XV вѣка преподобнымъ



Общій видъ Нило-Сорской пустыни.

Ниломъ, Сорскимъ Чудотворцемъ, и находится въ 15 верстахъ отъ уѣзднаго города Кириллова, Новгородской епархii. Пустынь расположена среди ровной болотистой мѣст-

ности, опоясана небольшою рѣчкою Соркою и со всѣхъ сторонъ окружена большимъ хвойнымъ и частью листвен-нымъ лѣсомъ, который тянется на десятки верстъ. Мѣст-ность, занимаемая монастыремъ, хотя и низменна, но весьма привлекательна: кругомъ небольшія ровныя поля, воздѣлы-ваемые собственными трудами самихъ насельниковъ оби-тели; за ними тянутся такіе же ровные луга, обмываемые рѣчкою Соркою и окаймленные хвойнымъ дѣвственнымъ лѣсомъ; и эта мѣстность, по своей уединенности и отда-ленности отъ мірскихъ селеній¹⁾, вполнѣ оправдываетъ на-звание обители *пустынножительной*.

II.

Краткія свѣдѣнія о преподобномъ Нилѣ Сорскомъ, основателѣ пустыни.

Преподобный Нилъ Сорскій, основатель Нило-Сорской пустыни и первый положившій начало особаго рода монашескаго жительства въ Россіи, такъ называемаго „скитскаго“, родился въ 1433 году и происходилъ изъ Московской дворянской фамиліи Майковыхъ. Есть преданіе, что преподобный Нилъ, живя еще въ мірѣ, имѣлъ должность скорописца, т.-е. занимался перепискою книгъ; но мірская, полная суеты жизнь, не могла удовлетворить его души, которая съ дѣтства пламенѣла любовію къ Богу, и онъ рѣшился всецѣло посвятить свою жизнь на служеніе Господу, принявъ на себя иноческій образъ. Для этого онъ еще юношею прибылъ въ широко извѣстную уже тогда Кирилло-Бѣлозерскую обитель, гдѣ и положилъ начало своей иноческой жизни, пользуясь руководствомъ мудраго старца Паисія Ярославова. Однако, видя, что иноки этой обители живутъ не по закону Божію и преданію св. Отцевъ, а по своей волѣ и человѣческому разсужденію, преподобный Нилъ не могъ найти здѣсь душевнаго удовлетворенія, что и побудило его отправиться вмѣстѣ съ ученикомъ своимъ Иннокентіемъ²⁾ на Востокъ съ цѣлію на опытѣ видѣть и по-

¹⁾ До ближайшей деревни 5 верстъ.

²⁾ Впослѣдствіи основатель Иоанно-Предтеченскаго монастыря, на рѣкѣ Нурмѣ, Вологодской губерніи.

учиться тамъ подвижнической жизни въ разныхъ обителяхъ. Былъ онъ на св. горѣ Аѳонѣ, въ окрестностяхъ Цареграда и въ другихъ мѣстахъ. Живя на Аѳонѣ, онъ посѣтилъ тамъ различные общежительные монастыри и уединенныя жилища монашескія и познакомился тамъ съ распространеннымъ особымъ видомъ монашескаго жительства, такъ называемаго „скитскаго“, каковаго онъ и былъ первымъ основателемъ въ Россіи.

По возвращеніи съ Востока въ Кирилло-Бѣлозерскій монастырь, преподобный Нилъ не остался въ немъ жить, а выстроилъ за оградю монастыря небольшую деревянную келлію, гдѣ и проводилъ время уединенно въ постѣ и молитвѣ, и другихъ иноческихъ подвигахъ. Но его душа жаждала еще большаго уединенія и онъ, наконецъ, избралъ себѣ въ 15 верстахъ на сѣверо-западъ отъ Кирилло-Бѣлозерской обители топкое, почти непроходимое мѣсто въ глухой чащѣ лѣса, при небольшой рѣчкѣ Сорѣ или Соркѣ, гдѣ и поселился на постоянное мѣстожительство. Здѣсь онъ прежде всего водрузилъ крестъ, какъ символъ побѣды надъ врагомъ, поставилъ себѣ келлію и часовню и ископалъ колодезь и прудъ, которые и до сихъ поръ цѣлы и являются наглядными памятниками его иноческихъ трудовъ и подвиговъ.

1503
Преподобный Нилъ Сорскій скончался 7-го мая 15 года, 80 будучи 75 лѣтъ отъ роду. Онъ былъ извѣстнымъ ревнителемъ скитской простоты и строгаго скитскаго устава. На соборѣ 1503 года онъ предлагалъ, чтобы „не было сель у монастырей, а жили бы чернцы по пустынямъ, а кормили-быся рукодѣліемъ“. Онъ говорилъ, что если монастыри владѣютъ селами, то „напрасно произносится отреченіе отъ міра монахами, ибо они точно такъ же, какъ міряне волнуются, и ссорятся съ мірянами и между собою, ходятъ по судамъ и ведутъ тяжбы“. Строгую нестяжательность и простоту во всемъ преподобный Нилъ предписываетъ и въ оставленномъ имъ „Уставѣ скитскаго житія“, Уставѣ, который несомнѣнно соблюдался въ скитѣ не только при его жизни, но и по смерти его, согласно его завѣщанію: „здѣсь же, какъ было при жизни моей, такъ пусть будетъ и по смерти: братія пусть живутъ по одиночкѣ каждый въ своей келліи“. Умирая, преподобный Нилъ оставилъ ученикамъ своимъ слѣдующее завѣщаніе:

„Во имя Отца и Сына и Святаго Духа. Завѣщаваю,

яже о себѣ, моимъ приснымъ господамъ и братіямъ, яже суть моего нрава. Молю васъ, повергните тѣло мое въ пустыни, да изъядятъ е звѣріе и птицы: понеже согрѣшило есть Богу много и недостойно есть погребенія. Аще ли сице не сотворите, то, ископавше ровъ на мѣстѣ, идеже живемъ, со всякимъ безчестіемъ погребите мя. Бойтеся же слова, еже Великій Арсеній завѣща ученикамъ своимъ, глаголя: на судѣ стану съ вами, аще кому дадите тѣло мое. Тщаніе бо и мнѣ было то, елико по силѣ моей, да не сподобленъ буду чести и славы вѣка сего никоторыя, якоже въ житіи семъ, тако и по смерти моей. Молю же всѣхъ, да помолятся о души моей грѣшнѣй, и прощенія прошу отъ всѣхъ и отъ мене прощеніе да будетъ: Богъ да проститъ всѣхъ насъ“.

Со стороны преподобнаго Нила, это завѣщаніе служить выраженіемъ глубочайшаго его смиренія предъ Богомъ и людьми. Кромѣ сего, онъ оставилъ послѣ себя драгоценный по своему содержанію „Уставъ о жительствѣ скитскомъ“ и много другихъ посланій къ ученикамъ своимъ.

Св. Церковь, въ послѣдствіи времени, по указанію свыше, причислила Нила къ лику преподобныхъ отецъ и память его положено совершать 7-го Мая, въ день его блаженнаго успенія.

III.

Очеркъ состоянія пустыни или Нилова снита съ XV до первой половины XIX столѣтія.

Примѣръ строго-подвижнической жизни преподобнаго Нила Сорскаго сталъ привлекать къ нему желающихъ быть его послѣдователями и подражателями его отшельнической жизни (прежде всѣхъ ученика его Иннокентія) и такимъ образомъ положено было основаніе Нилову скиту или Сорской пустыни.

Для нуждъ братіи устроена была на рѣкѣ Броди (иначе: Бродавица, Бородава) мельница, построены на искусственной земляной насыпи деревянный храмъ, во имя Срѣтенія Господня, и подъ нимъ братская усыпальница, построены на такихъ же возвышеніяхъ братскія келліи, которыхъ по смерти преподобнаго Нила насчитывалось не менѣе 12, каждая на разстояніи брошеннаго камня отъ другой. Все

имущество монастыря было общее; братіи предписывалась, полная нестяжательность, касавшаяся даже предметов домашняго обихода¹⁾. Монастырь не имѣлъ никакихъ имѣній, а средствами къ содержанію монастыря и братіи служила царская милостыня, небольшіе вклады богомольцевъ и доходы (тоже очень невеликіе) кружечные „съ гроба преподобнаго Нила“ и свѣчныя. Память преподобнаго Нила всегда почитали Московскіе Государи и никогда не оставляли Ниловъ скитъ своею милостію. Такъ къ концу XVII вѣка въ скитской ризницѣ хранились слѣдующія царскія грамоты о ругѣ:

Пять грамотъ Великаго Князя Василія Іоанновича, разныхъ годовъ—съ 1515 г., этимъ годомъ помѣчена грамота на Бѣло-озеро житнишному приказщику Гнѣвшу Стоганину.

Пять грамотъ царя Іоанна Васильевича (Грознаго), разныхъ годовъ²⁾.

Двѣ грамоты царя Ѳеодора Іоанновича 1584 г. на Бѣлоозеро Ивану Дубынину съ товарищи и 1588 года. Грамота царя Василія Іоанновича Шуйскаго 1606 года, Ноября 9-го.

Грамота царя Михаила Ѳеодоровича, 1624 года, Февраля 17-го.

Грамота Патріарха Филарета Никитича, 1632 года, Декабря 11.

Еще 16 грамотъ Михаила Ѳеодоровича и Филарета Никитича, между ними одна „переводная на Вологду“, отъ 1640 года.

Грамота царя Алексѣя Михайловича „на Вологду таможеннымъ и кабацкимъ головамъ Дмитрію Рязанову съ товарищи о ругѣ“ 1645 г. 29 Ноября.

Его же грамота отъ 1672 года 17-го Августа, писанная „по челобитію Строителя Ѳеофана съ братією“.

Грамота царя Ѳеодора Алексѣевича „на Вологду къ воеводѣ Ивану Голохвастову да дьяку Порфирію Лямину“ 1677 года.

¹⁾ Исключеніе видимъ только впоследствии въ 1663 г., когда у старца Іоны Усольскаго была собственная келлія и на нее имѣлась купчая.

²⁾ Іоаннъ Грозный самъ былъ въ 1569 году въ Ниловомъ скиту и хотѣлъ построить здѣсь каменную церковь, вмѣсто устроенной преподобнымъ Ниломъ деревянной, но въ сонномъ видѣніи преподобный запретилъ ему это.

Грамота государей Петра Алексѣевича и Іоанна Алексѣевича 1682 года.

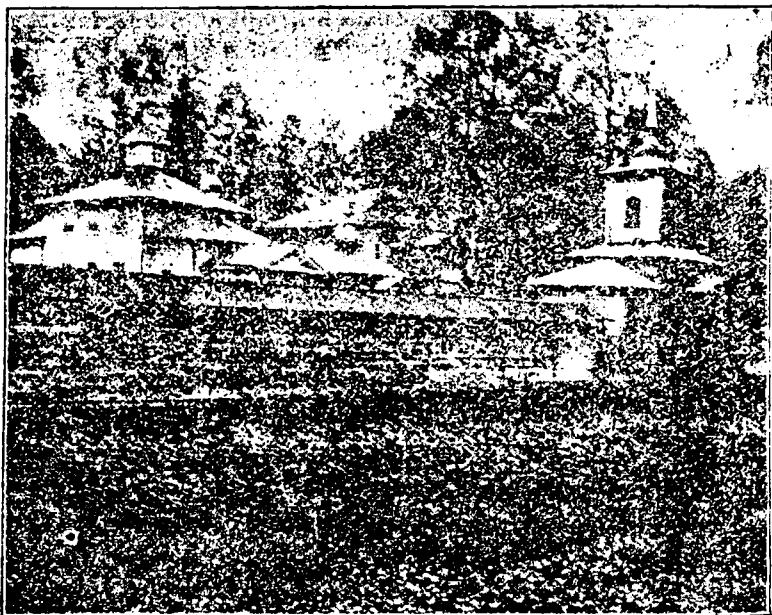
И еще грамота Ростовскаго Митрополита Варлаама „чтобъ десятины не имать“, отъ 1590 года.

Благодаря такому благоволенію Государей и владыкъ, обитель никогда не была лишена средствъ къ существованію. Такъ, въ 1588 году оброчнаго хлѣба (ржи) было продано на Москвѣ и на Угличѣ на 50 рублей, считая за одну четверть по 12 алтынъ. Въ слѣдующемъ 1589 году въ монастырскую житницу поступило отъ крестьянъ Чужбойской волости оброчнаго хлѣба 138 четвертей ржи и 160 четвертей овса. Въ 1609 году отъ цѣловальниковъ Бѣлозерскихъ волостей Чужбойской, Надпорожской и Азатской поступило болѣе 80 четвертей ржи и около 160 четвертей овса, да кромѣ того царской милостыни за воскъ, за соль, за пшеницу и за горохъ около 12 рублей. Въ 1611 году размѣръ оброка нѣсколько падаетъ, а именно: отъ цѣловальниковъ Чужбойской, Надпорожской и Киснемской волостей поступило оброку ржи 33 четверти, ячменю 4 четверти и овса 54 четверти. Въ 1636 и 1637 годахъ на приходѣ записаны, кромѣ оставшихся отъ истекшаго года, слѣдующія суммы: а) на Бѣль-озерѣ отъ таможеннаго головы взято Государева жалованья 45 рублей; б) изъ ящика у чудотворцева гроба вынуто 2 алтына 4 деньги; г) взято у Государева боярина у князя Бориса Михайловича 2 алтына и 2 деньги; да сверхъ того, д) въ приходѣ слѣдующаго года записано руги на сей 1636—7 годъ: 15 рублей отъ Бѣлозерскаго таможеннаго воеводы князя Петра Никитича Звенигородскаго. Въ 1654—58 годахъ, уже послѣ перевода на Вологду (1640 г.), государево жалованье выдавалось обители въ Вологодской таможи ежегодно въ размѣрѣ свыше 100 рублей; изъ кружки съ чудотворцева гроба вынималось отъ 1-го до 2-хъ рублей; свѣчныхъ денегъ около 1-го рубля, да сверхъ того поступали весьма значительныя пожертвованія на построение новаго храма Іоанна Предтечи. Въ 1671 году государева жалованья получено 431 рубль, а кружечный сборъ до 9 рублей. Въ 1688 году Государева жалованья вписано на приходѣ за истекшій годъ свыше 80 руб., да на поминовленіе дано 19 алтынъ.

Какъ видно изъ этихъ данныхъ, главнымъ источникомъ, поддерживавшимъ существованіе пустыни за все это время, служила царская руга, размѣръ которой вполнѣ воз-

мѣщаль скудость прочихъ доходовъ обители. Благодаря этому источнику не только братія могла получать достаточное содержаніе¹⁾, но еще сверхъ того обитель находила возможнымъ кормить богомольцевъ, стекавшихся въ пустынь во всѣ храмовые праздники, какъ-то: Срѣтеніе Господне, память святаго Ефрема Сирина, память преподобнаго Нила и третяго обрѣтенія Главы Іоанна Предтечи, а также въ Пасху и другіе великіе праздники.

Несмотря однако на покровительство государей, Нилъвъ скитъ никогда не принадлежалъ къ числу монастырей



многолюдныхъ и богатыхъ. Въ началѣ и въ концѣ XVI вѣка въ немъ насчитывалось до 12 человѣкъ скитниковъ, но въ XVII вѣкѣ численность ихъ падаетъ до 5—6 человѣкъ, а съ половины XVII вѣка и самый скитъ уже теряетъ отчасти свою самостоятельность и отдается подъ вѣдѣніе Кирилло-Бѣлозерскаго монастыря игумена съ братією.

Неизвѣстно въ какомъ состояніи находилась Нило-Сорская пустынь въ отношеніи внѣшняго благоустройства въ

¹⁾ Такъ въ 1654—55 годахъ каждый старецъ получалъ въ годъ по 6 руб. 14 алтынъ, а строитель и іеромонахъ вдвое болѣе; въ 1672 году выдавалось строителю и священнику по 24 рубля, рядовой братіи по 12 рублей.

XVI вѣкѣ, но въ первой половинѣ XVII вѣка по отписнымъ книгамъ числятся въ ней двѣ церкви: церковь Срѣтенія Господня,—большая деревянная, съ иконостасомъ въ четыре ряда, при ней ризница, и церковь Ефрема Сирина, тоже деревянная, теплая, небольшая, съ трапезою,—двѣнадцать келій со сторожкой и хозяйственными постройками: житницею, амбаромъ, холодникомъ и конюшнею (хотя скота въ скитѣ не держатъ),—старая мельница на рѣчкѣ Броди, перенесенная потомъ на рѣчку Сорку,—которая молола только „вешною водою про братскій обиходъ“,—колокольница (неизвѣстно какого устройства) и на ней 4 небольшихъ колокола. Надъ гробомъ преподобнаго Нила существовала часовня, которая потомъ, въ 1655 и 1656 г.г. при строителѣ Варлаамѣ перенесена была къ выкопанному преподобнымъ колодцу, а на мѣстѣ ея начали строить третью церковь, которая была окончена и освящена въ честь Іоанна Предтечи третьяго обрѣтенія. Главы его, при строителѣ Христофорѣ въ 1656 году. Церковь была построена небольшая, холодная, деревянная, и средствами для ея построения, какъ видно изъ прихода-расходныхъ скитскихъ книгъ, служили, кромѣ скитской казны, главнымъ образомъ вклады богомольцевъ¹⁾ и государево жалованье (10 рублей). Надъ гробомъ преподобнаго Нила въ этой церкви въ 1663 году при строителѣ Іонѣ Усольскомъ построена была деревянная рѣзная золоченая рака. Затѣмъ при строителѣ Варлаамѣ Макарьевскомъ (съ 1663 г.) построена была деревянная колокольница „брусная, рублена въ замокъ, верхъ шатровъ обить тесомъ, глава паяна желѣзомъ бѣлымъ“, а въ 1675 году при строителѣ Мардаріи перестроена заново теплая церковь Ефрема Сирина и съ тѣхъ поръ до конца XVII столѣтія въ Нило-Сорской пустыни не было никакихъ перемѣнъ. Незвѣстно, были-ли онѣ въ XVIII вѣкѣ, но только и въ началѣ XIX вѣка, какъ видно изъ „Исторіи Россійской Іерархіи“, Преосвященнаго Амвросія, Нило-Сорская пустынь все въ томъ же видѣ, тѣ же три церкви деревянныя, уже очень ветхія, та же колокольня, тѣ же келліи и скотній дворъ, только мельница водяная на время исчезла, а вмѣсто нея появилась вѣтряная.

¹⁾ Ярославецъ послѣдскій человѣкъ Ѳеодоръ Ѳеодоровъ Неждановскій пожертвовалъ 20 руб. 29 алтынъ 4 деньги, Кондратіи Лукинѣ съ товарищи 30 руб., Вояринъ Борисъ Ивановичъ Морозовъ 10 рублей.

Ризница Нило-Сорской пустыни также не отличалась богатствомъ, и вся церковная утварь была простая. Хотя въ ризницѣ считалось не мало ризъ, пожертвованныхъ богомольцами, но между ними не было дорогихъ, а церковная утварь была вся или деревянная, или мѣдная, оловянная и жестяная. Серебряные сосуды въ первый разъ были пожертвованы только при строителѣ Діонисіи Москвитинѣ (1682—1686 г.). Дорогихъ ризъ и украшеній на иконахъ также не было до конца XVII вѣка. Какъ было послѣ—неизвѣстно. Значительное богатство скитской ризницы представляла библіотека, сначала небольшая, но потомъ увеличившаяся. Въ 1641 году по отписнымъ книгамъ числится въ ней только до 70 экземпляровъ книгъ, но уже въ 1689 г. число ихъ доходитъ до 140. Книги были по большей части богослужебныя, но немало была также твореній св. Отцевъ, изъ которыхъ любимыми были творенія св. Ефрема Сирина, Шестодневъ Св. Василія Великаго и нѣкоторыя аскетическія сочиненія. Книги были и писанныя и печатныя, и приобрѣтались различнымъ путемъ: большая часть поступала въ библіотеку въ качествѣ пожертвованій монастырю со стороны высокихъ покровителей (Патріарха Филарета, архіепископа Арсенія и пр.) и другихъ разныхъ лицъ, другія приобрѣтались путемъ переписки самими скитниками. Въ виду постоянного увеличенія и поновленія библіотеки имѣлись въ монастырѣ даже переплетныя снасти. Что стало съ библіотекою впослѣдствіи—неизвѣстно, равно какъ неизвѣстно вообще состояніе пустыни за весь XVIII вѣкъ за отсутствіемъ документовъ, а также неизвѣстно—съ какого времени Ниловъ скитъ переименованъ въ Сорскую пустынь.

IV.

Нило-Сорская пустынь подъ вѣдѣніемъ Кирилло-Бѣлозерскаго монастыря.

Къ концу первой половины XVII вѣка Нило-Сорская пустынь или Ниловъ скитъ, какъ уже было сказано выше, теряетъ свою самостоятельность и указомъ царя Михаила Ѳеодоровича въ 1641 году переданъ былъ подъ вѣдѣніе Кирилло-Бѣлозерскаго монастыря игумена съ братією, подъ управленіемъ котораго и находился непрерывно до 1777 г.

Съ этого же времени, неизвѣстно по какой причинѣ, по указу Вологодской Духовной Консистеріи, отъ 14 декабря за № 1851-мъ пустынь изъ подъ вѣдѣнія Кирилло-Бѣлозерскаго монастыря переходитъ въ вѣдомство Кирилловскаго Духовнаго Правленія, въ которомъ вѣдомствѣ она и находилась около 20 лѣтъ. За этотъ періодъ времени въ пустыни братіи уже не было никого, а для совершенія богослуженія жилъ только одинъ священникъ, дьячекъ и пономарь.

Но въ 1798 году настоятель Кирилло-Новоезерскаго монастыря игумень Теофанъ, извѣстный подвижникъ и возобновитель иноческихъ обителей, желая возобновить и привести въ прежній благоустроенный видъ Нило-Сорскую пустынь, испросилъ у Новгородской Духовной Консистеріи разрѣшеніе взять подъ свое управленіе пустынь, съ опредѣленіемъ въ нее нѣсколько человѣкъ монашествующихъ изъ Кирилло-Новоезерскаго монастыря. Съ этого именно времени и начинается возстановленіе Нилова скита или пустыни. Но подъ управленіемъ Кирилло-Новоезерскаго монастыря пустынь находилась недолго; за дальностью разстоянія пустыни отъ Новоезерскаго монастыря (около 70 верстъ), управленіе послѣднимъ пустынею оказалось неудобнымъ. Въ виду этого настоятель Кирилло-Новоезерскаго монастыря игумень Теофанъ и архимандритъ Кирилло-Бѣлозерскаго монастыря Веніаминъ по обоюдному соглашенію, отъ 8 іюня 1805 года обратились съ покорнѣйшимъ докладомъ къ Высокопреосвященному Амвросію, Митрополиту Новгородскому и С.-Петербургскому: не благоволено-ли будетъ вышепрописанной Нило-Сорской пустыни для удобнѣйшаго по близости разстоянія надзора по прежнему обратитъ въ вѣдомство онаго Кирилло-Бѣлозерскаго монастыря со всѣми ея принадлежностями". Резолюціей на семъ докладѣ Его Высокопреосвященство, Митрополитъ Амвросій затребовавль представить ему справку съ показаніемъ какое въ ней строеніе и какія угодья. Вслѣдствіе сего Новгородской Духовной Консистеріи представлена была слѣдующая справка: „Состоящая въ Кирилловскомъ уѣздѣ Нило-Сорская пустынь имѣетъ три деревянныя церкви: 1, Срѣтенія Господня, 2, Іоанна Предтечи и 3, Ефрема Сирина, ветхая. При оной пустыни находились до 1798 года священникъ, дьячекъ и пономарь, которые въ ревизской сказкѣ и вѣдомостяхъ о качествахъ показываны были какъ о священно и церковно-

служителяхъ. Въ тѣхъ же вѣдомостяхъ показано было: въ иныхъ, что имѣется церковной земли 36 десятинъ, планъ и межевая книга имѣется, а въ другихъ, что вновь нарѣзана, плановъ же и книгъ не имѣется; приходскихъ дворовъ не было. А того 1798 года Генваря 25 дня оная пустынь по прошенію Кириллова Новоезерскаго монастыря игумена Теофана и по резолюціи Высокопреосвященнаго Гавріила приписана къ тому Новоезерскому монастырю съ тѣмъ, чтобы служеніе въ церкви исправлялось отъ онаго; также просфоры, ладонъ, свѣчи и починки отъ него же производились, а священникъ съ причтомъ опредѣленъ къ такимъ церквамъ, гдѣ есть приходы. При оной пустыни по описи прибыльнымъ той пустыни вещамъ показано: келій новѣхъ восемь да двѣ старыхъ, погребъ, амбаръ, конюшня и лошадь. Земли же, какъ изъ взятой въ 1799 году Кирилловскимъ Духовнымъ Правленіемъ при отобраніи отъ всѣхъ церквей на землю плановъ и межевыхъ книгъ для охраненія въ Софійскомъ Соборѣ, отъ находящагося въ Нило-Сорской пустыни іеромонаха Серапіона сказки значить: при той пустыни не обмежевано но и другихъ крѣпостей никакихъ нѣтъ, а состоитъ оная пустынь на казенномъ черномъ лѣсу“. Послѣ сего резолюціею его Высокопреосвященства велѣно: „Пустынь приписать къ Кирилловскому монастырю съ тѣмъ, чтобы и состоящій нынѣ при оной пустыни священникъ съ послушниками остались въ вѣдѣніи сего же Кириллова монастыря“. Все вышеизложенное предписано было объявить строителю пустыни іеромонаху Серапіону и братіи, которой въ то время было: одинъ вдовый священникъ и три послушника. Итакъ, съ 1805 г. Нило-Сорская пустынь находилась подъ вѣдѣніемъ Кирилло-Бѣлозерскаго монастыря до 1851 года.

Здѣсь не лишнимъ считается сказать нѣсколько словъ о первомъ, по возстановленіи пустыни, строителѣ іеромонахѣ Серапіонѣ. Іеромонахъ Серапіонъ, въ мірѣ Семень Степановичъ Неклюдовъ, сынъ Тульского купца, родился въ г. Туль въ 1746 г. Образование онъ получилъ домашнее и до 46 лѣтнаго возраста занимался торговлею. Въ 1792 году онъ поступилъ послушникомъ въ Николаевскій Моденскій монастырь, Новгородской епар., гдѣ черезъ годъ и былъ постриженъ въ монашество съ именемъ Серапіона. Въ 1795 г. указомъ Новгородской Духовной Консистоіи былъ перемѣщенъ въ Кирилло-Новозерскій монастырь, а вскорѣ

послѣ этого посвященъ во іеромонаха и назначенъ строителемъ пустыни. Въ 1805 году вмѣстѣ съ пустынею отъ Новозерскаго монастыря онъ былъ переведенъ подъ вѣдѣніе Кирилло-Бѣлозерскаго монастыря. Но года черезъ полтора послѣ того, какъ пустынь была приписана къ К.-Бѣлозерскому монастырю, по донесенію жившаго въ пустыни священника Ивана Кириллова, отъ 8-го декабря 1806 года изъ конторы Кирилловскаго монастыря было получено слѣдующее постановленіе: „Какъ довольно уже извѣстна страсть іеромонаха Серапіона къ мѣнѣ лошадами и служба Вожія у него въ пустыни сей рѣдко совершается и по большей части находится самъ въ отлучкѣ отъ пустыни, отъ чего между братіей и имъ частыя ссоры происходили и происходятъ. Почему отказать оному іеромонаху Серапіону отъ управленія оною пустынею, подчинить его подъ особенное смотрѣніе сего первокласснаго Кирилло-Бѣлозерскаго монастыря іеромонаха Варсонофія, который и долженъ принять сію пустынь отъ упомянутаго іеромонаха Серапіона и имущество ея по описямъ и по книгамъ должную сумму и какое сверхъ того въ скотѣ и вещахъ съѣстныхъ найдется, все принять и по принятіи сей Конторѣ за общимъ подписомъ репортовать, что имъ и объявить“.

Описей церковнымъ и ризничнымъ вещамъ того времени до насъ не сохранилось, но относительно денежныхъ суммъ видно изъ репорта, отъ 12 Января 1807 года, которымъ іеромонахъ Варсонофій доноситъ, что отъ іеромонаха Серапіона наличной суммы принялъ 70 руб. „да высчитано изъ вкладной преподобнаго чудотворца Нила кружки 23 руб., а всего 93 рубля.

За время своего управленія пустынею, іеромонахомъ Серапіономъ въ 1804 году, съ разрѣшенія Епархіальнаго Начальства за ветхостію была упразднена деревянная церковь во имя св. Ефрема Сирина, а вмѣсто нея устроенъ при деревянной церкви во имя св. Іоанна Предтечи придѣлъ, престоломъ въ честь Покрова Пресвятыя Богородицы, который и освященъ былъ съ благословенія Высокопреосвященнаго Амвросія, Митрополита Новгородскаго и С.-Петербургскаго, архимандритомъ Веніаминомъ 23 сентября 1806 года.

Относительно того, въ какой зависимости отъ Кирилло-Бѣлозерскаго монастыря находилась Нило-Сорская пустынь изъ донесенія архимандрита Кирилло-Бѣлозерскаго мона-

стыря Ефрема Новгородской Духовной Консисторіи видно, что управляющіе въ пустынь назначались настоятелями монастыря и всегда изъ числа братіи своего. т. е. Кириллова монастыря „по дознанному поведенію и дѣятельности къ домохозяйству для отправленія богослуженія, съ полнымъ довѣріемъ въ хозяйственныхъ распоряженіяхъ“ и находились подъ личнымъ наблюденіемъ и надзоромъ самихъ настоятелей. Всегда самими управляющими пустынею завѣдывались доходы и расходы, для записи которыхъ были въ ней особыя приходо-расходныя шнуровыя книги, отъ монастыря каждого выдаваемы и они были ведены управляющими пустынею, а повѣрялись настоятелями по истеченіи каждаго года. Болѣе никому и никакихъ отчетовъ не отдавалось, да и духовное начальство о пустынской суммѣ никогда и никакой отчетности не требовало. За расходомъ же, остаточной наличной суммы въ пустынь отъ году оставалось до управленія іеромонаха Никона (1837 г.) всегда въ маломъ количествѣ, а иногда и ничего не оставалось. За все время управленія пустынею К.-Бѣлозерскимъ монастыремъ здѣсь находились два іеромонаха, изъ нихъ же одинъ и управляющій, одинъ іеродіаконъ, обыкновенно изъ престарѣлыхъ и два или три послушника для отправленія богослуженія и другихъ церковныхъ должностей и хозяйственныхъ работъ безъ опредѣленія времени или срока. Большею же частію присылались сюда какъ въ наказаніе за провинки по распоряженію настоятелей монастыря.

Какъ обитель, такъ равно и проживающіе въ ней монашествующіе, послушники и рабочіе всегда содержались на срдства своихъ собственныхъ доходовъ и никогда не пользовались пособіемъ отъ Кириллова монастыря, равно и монастырь частію пустынскихъ доходовъ также не пользовался.

Какой убогій видъ представляла Нило-Сорская пустынь за этотъ періодъ времени до первой половины XIX вѣка, видно изъ описи, учиненной въ 1836 году, по которой значатся двѣ деревянныя церкви, изъ коихъ главная Срѣтенія Господня; въ ней вмѣсто иконостаса иконы поставлены на деревянныхъ брусахъ, расписанныхъ фигурами. Царскія врата съ изображеніями: Благовѣщенія Пресвятой Богородицы и четырехъ евангелистовъ, „со столпцами на крючкахъ желѣзныхъ“.

Вторая церковь въ честь св. Іоанна Предтечи съ при-

дѣломъ въ честь Покрова Пресвятой Богородицы. Въ этой Предтеченской церкви иконостасъ столярной работы съ рѣзьбою и позолотою. Въ этой же церкви находилась и рака преподобнаго Нила и надъ нею балдахинъ тоже рѣзной съ позолотою.

Ризница того времени тоже не богата была. Въ ней значилось:

5 старыхъ ветхихъ лампадъ разной величины; 2 подсвѣчника выносныхъ, тоже старыхъ; 2 напрестольныхъ креста: одинъ серебряный и одинъ мѣдный; 2 кадила: одно серебряное и одно мѣдное; 1 мѣдная водосвятная чаша; 1 укропникъ мѣдный, ковшикъ серебряный, блюдо оловянное.

Сосудовъ съ приборами:

1 серебряный съ финифтами и позолотою. 1 серебряный старый съ черневыми изображеніями. 1 старинный оловянный; и потиръ малый серебряный безъ прибора.

Книгъ богослужебныхъ 24, изъ коихъ три напрестольныхъ Евангелія, старыя, величиною въ листъ и обложены: одно чернымъ и два малиновымъ бархатомъ. Далѣе, два Апостола, Минеи, тріоди постная и цвѣтная, и нѣсколько книгъ поученій и Іоанна Лѣствичника.

Ризъ всего 8; всѣ недорогой парчи, шелковой старинной цвѣтной матеріи и краснаго стариннаго штофа. Подризниковъ 4; епитрахилей—3; стихарей—3; поручей 3 пары; воздуховъ 8; орарей—2; покрововъ на раку преподобнаго 3.

Мѣдной посуды:

Два самовара, средней величины и одинъ малый, взятъ изъ Кириллова монастыря; одна кастрюля и котелокъ; старая ендова и для бани котелъ, величиною въ 4 ведра.

На колокольнѣ, небольшой деревянной, 7 колоколовъ, разной величины, изъ коихъ самый большой около 8 пудовъ, а прочіе малые.

Скота: три лошади, восемь коровъ и быкъ.

Строеніе кромѣ церковей слѣдующее:

1, Настоятельскія келліи съ мезониномъ; 2, Гостинныя келліи; 3, старая изба двойная, въ коей помѣщается келарня и братская трапеза; 4, четыре весьма ветхія деревянные келліи; 5, скотный дворъ тоже очень ветхій. Всѣ эти строенія деревянные.

Хозяйственнаго инвентаря: Телегъ—3 штуки, саней простыхъ 3: хомутовъ 5.

Въ такомъ видѣ пустынь находилась до 1837 года. Въ это время управляющимъ былъ назначенъ сюда іеромонахъ Никонъ (впослѣдствіи извѣстный подвижникъ іеросхимонахъ Ниль), который и управлялъ пустынею до 1842 г. Онъ въ то время былъ уже широко извѣстенъ и къ нему, какъ къ знаменитому подвижнику, стали стекаться массы народа, а многіе желали и навсегда остаться въ обители подѣ его мудрымъ управленіемъ. Благодаря этому пустынь стала получать большіе доходы отъ богомольцевъ и благотворителей какъ деньгами, такъ равно и различными вещами, что и дало возможность привести обитель въ болѣе благоустроенный видъ. Такъ іеромонахомъ Никономъ произведены были слѣдующія деревянныя постройки: 1) устроена вокругъ скита ограда съ четырьмя по угламъ башенками; 2) настоятельскія двух-этажныя келліи; 3) небольшой двух-этажный корпусъ съ братскими келліями; 4) трапеза и хлѣбная; 5) гостинныя келліи; 6) Святыя ворота съ братскими келліями и высокимъ куполомъ и по обѣ стороны воротъ небольшія келліи; 7) погребъ и ледники; 8) скотный дворъ съ приличными келліями; 9) овинъ и гумно; 10) водяная мельница; 11) неподалеку отъ монастыря отхожая келлія-пустынька и при ней часовня и колодець. За это время и ризница пополнилась немалымъ количествомъ церковной утвари и священныхъ облаченій. Братіи же было человекъ до двадцати, а денежныя суммы простирались до 8 тысячъ руб. ассигн., которые и хранились въ ризницѣ Кирилло-Бѣлозерскаго монастыря, и только для текущихъ расходовъ выдавались управляющему и то въ маломъ размѣрѣ.

1271134

v.

Объ отдѣленіи Нило-Сорской пустыни отъ Кирилло-Бѣлозерскаго монастыря.

Въ ~~1842~~¹⁸⁴⁴ году, когда обитель имѣла уже болѣе благоустроенный видъ, проживающія въ пустыни разнаго званія **исполнительный комитетъ** ~~Вологды~~ обратились къ настоятелю Кирилло-Бѣлозерскаго монастыря, архимандриту Рафаилу съ прошеніемъ о дозволеніи съ разрѣшенія Епархіальнаго Начальства, жить въ имѣніи ~~подъ непосредственнымъ~~ **дубовский** руководствомъ управляющаго іеромонаха Никона, не быть подвѣдомствен-

ными начальству Кирилловскаго монастыря и указами опредѣлить ихъ въ оную пустынь въ число братства съ надеждою постриженія въ монашество.

Но такъ какъ пустынь сія не была самостоятельной и не имѣла никакихъ штатныхъ вакансій, въ коей и самъ управляющій и монашествующіе назначались по усмотрѣнію и распоряженію настоятеля Кирилло-Бѣлозерскаго монастыря, то архимандритъ Рафаиль означенное прошеніе насельниковъ пустыни въ подлинникъ представилъ при своемъ рапортѣ, отъ 2-го декабря того же года, на благо-разсмотрѣніе и распоряженіе викарія Новгородской Митрополіи, преосвященнаго Θεодотія, въ коемъ рапортѣ между прочимъ говоритъ, что „просящія лица хотя и вполнѣ достойны къ опредѣленію ихъ послушниками, но къ Кирилло-Бѣлозерскому монастырю приписать ихъ нельзя, потому что послушническія вакансіи всѣ безъ исключенія замѣщены учениками, исключенными изъ Кирилловскихъ Духовныхъ училищъ“.

Вслѣдствіе сего Новгородская Духовная Консисторія: затребовавъ отъ архимандрита Рафаила копію съ документа, когда и на какомъ основаніи приписана пустынь къ Кирилло-Бѣлозерскому монастырю, указомъ, отъ 30 Августа 1841 года предписала донести оной Консисторіи: можетъ-ли имѣть пустынь сія, въ случаѣ утвержденія при ней штата монашествующихъ, безбѣдное для нихъ содержаніе; если можетъ, то какія имѣются къ тому средства и выгоды.

На сіе было донесено Консисторіи, что „Нило-Сорская пустынь утвержденныхъ за собою угодьевъ не имѣетъ, кромѣ занимаемой церковью и другими постройками 556 сажень земли; находится въ 15 верстахъ отъ города Кириллова, въ казенномъ черномъ лѣсу по камеральному описанію подъ № 109, въ площади котораго состоитъ и пустынь сія, въ которой, если отведена будетъ законная препорція земли, то можетъ имѣть безбѣдное пропитаніе отъ землешествия и сѣнныхъ покосовъ. При томъ имѣетъ въ наличности 7,500 руб. ассигнаціями, съ которыхъ можетъ получать процентовъ 300 руб. въ годъ, а также можетъ имѣть и имѣетъ доходъ отъ приходящихъ и пріѣзжающихъ для поклоненія гробу чудотворца Нила богомольцевъ и отъ записыванія въ синодикъ для поминовенія усердствующихъ пустыни, и сверхъ того, имѣетъ немалое пособіе отъ находящихся по близости къ пустыни жителей Крохинскаго

посада, гдѣ въ лѣтнее время находится значительная судоходная пристань, а также и отъ городовъ Кириллова и Бѣлозерска, жители коихъ имѣютъ особенное уваженіе къ пустыни изъ усердія къ угоднику Божію, на кои средства безбѣдно могутъ содержаться какъ церкви, такъ и братство“. Все вышеизложенное Новгородской Духовной Консистоіей и было представлено на благоусмотрѣніе въ Святѣйшій Правительствующій Синодъ.

Но тутъ относительно надѣленія пустыни узаконеннымъ количествомъ земли вышло нѣкоторое препятствіе, что и задержало ходъ дѣла о возстановленіи пустыни самостоятельною на нѣсколько лѣтъ.

Дѣло въ томъ, что дача, называемая черной лѣсъ, хотя и числилась казенною, но объ ней въ то время производилось дѣло въ Правительствующемъ Сенатѣ по представленію Департамента Удѣловъ о принадлежности той дачи Удѣльному Вѣдомству. Вслѣдствіе сего Г. Товарищъ Министерства Государственныхъ Имуществъ на предложеніе Г. Оберъ-Прокурора Святѣйшаго Синода относительно надѣленія пустыни землею изъ дачи черной лѣсъ, отвѣтилъ, что „до разрѣшенія Правительствующимъ Сенатомъ, какому вѣдомству должна принадлежать вышеупомянутая, дача, Министерство Государственныхъ Имуществъ ни къ какому распоряженію объ отводѣ изъ этой дачи земли въ надѣленіе Нило-Сорской пустыни приступить не можетъ“, что и было дано знать настоятелю Кирилло-Бѣлозерскаго монастыря архимандриту Рафаилу.

Въ 1844 году Новгородской Духовной Консистоіей дано было знать, что спорная дача черной лѣсъ, на площади которой находится Нило-Сорская пустынь отъ Казеннаго вѣдомства перешла къ Удѣльному, въ виду чего пустынь предложено было избрать какой-либо другой участокъ земли, который бы принадлежалъ Казнѣ. Но казенныхъ земель по близости не было, а потому и пришлось хлопотать о выдѣленіи должнаго количества земли для пустыни изъ дачи, подъ тѣмъ же названіемъ „черной лѣсъ“ подъ № 17, находящейся въ 30 верстахъ отъ пустыни, который и былъ утвержденъ за нею, въ количествѣ 150 десятинъ и сѣнокоса и 150 дес. лѣса и неудобной.

Наконецъ, въ 1850 году, послѣ долгой переписки и массы различныхъ хлопотъ, изъ Святѣйшаго Синода былъ полученъ указъ, отъ 31 декабря за № 13968 на имя Сино-

дальнаго Члена Преосвященнаго Никанора, Митрополита Новгородскаго и С.-Петербургскаго, въ которомъ между прочимъ говорится: „1) состоящая въ Новгородской епархїи упраздненная въ древности Нило-Сорская мужская пустынь, состоя приписною къ Кирилло-Бѣлозерскому монастырю и не имѣя у себя штатнаго числа монашествующихъ, нерѣдко остается безъ отправленія въ ней богослуженія, тогда какъ въ обитель сію стекается постоянно весьма много богомольцевъ для поклоненія почивающимъ въ оной св. мощамъ чудотворца Нила, первоначальника оной пустыни; 2) Новгородское Епархіальное Начальство, донеся о семъ Святѣйшему Синоду, ходатайствуетъ о возстановленіи упомянутой обители самостоятельно, сколько по вниманію къ тому, что возстановленіе оной, по сохраняющемуся о ней благочестивому воспоминанію, послужитъ не маловажною опорою для народа въ духѣ православія, столько и потому, что на содержаніе ея въ благоустройствѣ, кромѣ надѣленія въ узаконенномъ количествѣ землю и лѣсомъ, на что со стороны Министерства Государственныхъ Имуществъ не оказыается препятствій, не потребуетъ никакихъ издержекъ. По симъ уваженіямъ Святѣйшій Синодъ, признавая со своей стороны полезнымъ возстановить Нило-Сорскую пустынь, представляетъ Г. исправляющему должность Оберъ-Прокурора доложить о семъ Государю Императору и всеподданнѣйше просить Высочайшаго Его Императорскаго Величества соизволненія на слѣдующія положенія: 1) Нило-Сорскую пустынь возстановить подъ прежнимъ ея наименованіемъ. 2) Не назначая оной никакого класса и штата, присвоить наименование Пустынножительной, постановя во всемъ порядокъ совершеннаго общежитія по образцамъ древняго пустынножительства. 3) Настоятельству въ оной быть Строительскому, съ 6-ю іеромонахами и 10 послушниками. 4) Способами содержанія для сей обители назначить: а) предполагаемую Министерствомъ Государственныхъ Имуществъ къ отводу землю съ сѣнокосомъ въ узаконенномъ количествѣ для монастыря; б) проценты съ капитала 2143 рубля сер., имѣющагося въ настоящее время у обители и в) собственныя средства, какія откроются для обители, по возстановленіи оной, отъ сборовъ свѣчнаго и кружечнаго и отъ усердія богомольцевъ, которымъ исключительно нѣкоторые монастыри поддерживаются. Приказали: 1) О Высочайше

утвержденномъ опредѣленіи Св. Синода, относительно возстановленія состоящей въ Новгородской епархіи, Нило-Сорской пустыни, объявить указомъ Вашему Преосвященству къ должному исполненію, давъ знать таковыми же для свѣдѣнія и по всему Духовному вѣдомству, а Правительствующему Сенату и Второму Отдѣленію собственной Его Императорскаго Величества Канцеляріи сообщить по установленному порядку и 2) Относительно отвода для вновь возстановленной Нило - Сорской пустыни предполагаемой Министерствомъ Государственныхъ Имуществъ земли съ лѣсомъ представить Вашему Преосвященству войти въ должное съ кѣмъ слѣдуетъ сношеніе съ донесеніемъ о послѣдующемъ Святѣйшему Синоду.

По возстановленіи пустыни самостоятельною, хотя и была она надѣлена должнымъ количествомъ земли изъ Казенной дачи, но таковая находилась за 30 верстъ отъ обители, а потому и пользованіе ею было почти невозможно. Вслѣдствіе сего Епархіальнымъ Начальствомъ вновь было возбуждено дѣло объ отмѣнѣ предназначенной для пустыни земли, въ количествѣ 300 десятинъ на такое же количество земли изъ прежде избранной, а потомъ перешедшей въ Удѣльное Вѣдомство, дачи „черный лѣсъ“, на площади которой расположена и сама обитель, каковое дѣло и тянулось нѣсколько лѣтъ. Только въ 1859 году по Высочайшему повелѣнію было разрѣшено выдѣлить для Нило-Сорской пустыни 300 десятинъ изъ дачи „Черный лѣсъ“ Удѣльнаго Вѣдомства взаменъ предназначенной изъ Казенной дачи, которая земля и нарѣзана была по обѣ стороны рѣчки Сорки, окружающей обитель съ трехъ сторонъ. Земля эта въ то время представляла изъ себя топкое, едва проходимое болото, сплошь покрытое хвойнымъ лѣсомъ, а потому первымъ, по возстановленіи пустыни, насельникамъ не мало пришлось положить трудовъ на выкочериваніе лѣса подъ поля и обсушеніе болотъ, на мѣстѣ которыхъ вскорѣ появились прекрасные сѣнокосные луга, а также достаточное количество земли подъ хлѣбопашество. Впрочемъ, нужно замѣтить, что земля для хлѣбопашества здѣсь не очень удобна и хлѣбъ рождается плохой.

VI.

Нило-Сорская пустынь въ настоящее время.

Обозрѣніе церквей и другихъ зданій.

а) Церковь соборная.

Посреди монастыря стоитъ величественный каменный холодный соборъ, во имя Тихвинской Божіей Матери, строенный въ 1842—1854 годахъ взамѣнъ двухъ ветхихъ деревянныхъ церквей Срѣтенской и Іоанно-Предтеческой. Соборъ этотъ трехъ-престольный, причемъ съ западной стороны къ нему примыкаетъ теплая двухъ-престольная церковь, а къ сей послѣдней пристроена каменная же колокольня, что все представляетъ въ совокупности одно общее зданіе, заканчивающееся съ восточной стороны полукружіемъ, служащимъ главнымъ соборнымъ алтаремъ, и такимъ же полукружіемъ съ западной стороны, примыкающимъ къ колокольнѣ и служащимъ для монастырской ризницы. Главный холодный соборъ четырехугольный, въ поперечникъ отъ востока къ западу имѣетъ $8\frac{1}{2}$ саж., и отъ юга къ сѣверу $9\frac{1}{2}$ саж., а въ высоту $4\frac{1}{2}$ саж. и заканчивается пятью круглыми каменными же главами, изъ коихъ одна большая, возвышаясь посрединѣ отъ стѣнъ четырехугольника на $3\frac{1}{2}$ саж., имѣетъ въ діаметръ $4\frac{1}{6}$ саж., послѣднія же 4 главы, поднимающіяся на 2 саж., имѣютъ въ діаметръ по $1\frac{1}{2}$ саж.

Теплое отдѣленіе, примыкающее къ холодному собору съ западной стороны, нѣсколько меньше послѣдняго и имѣетъ въ поперечникъ отъ востока къ западу $5\frac{1}{6}$ саж., отъ юга къ сѣверу $5\frac{5}{6}$ саж., при высотѣ $3\frac{1}{2}$ саж. и покрыто желѣзомъ на два ската.

Входовъ въ соборъ всего три, изъ коихъ два боковые—южные и сѣверные ведутъ прямо въ соборъ, а третій—западный, изъ теплой церкви.

Иконостасъ въ главномъ холодномъ соборѣ помѣщается съ наружной стороны арки, соединяющей восточные устои собора одинъ съ другимъ, боковыя части котораго двухъ-ярусныя, а середина нѣсколько выше. Посрединѣ онъ вдается косвенно внутрь алтаря, образуя такимъ образомъ пролетъ для царскихъ вратъ, постепенно суживающійся и закругленный вверху такую же аркою, выше которой подъ суфидою

изображень рѣзбою Нерукотворенный образъ Спасителя на убрусѣ, держимый двумя колѣнопреклоненными рѣзными же ангелами. Весь иконостасъ деревянный, чистой столярной работы и новѣйшаго стиля, состоитъ изъ ряда мѣстныхъ иконъ, отдѣленныхъ одна отъ другой витыми колоннами. Вообще весь иконостасъ украшенъ прилично рѣзбою—рококо, съ позолотою на полиментѣ. Царскія врата, помѣщающіяся въ самой глубинѣ пролета, всѣ рѣзныя, сквозистыя, за исключеніемъ нѣкотораго пространства снизу, имѣющаго рѣзбу, подобно другимъ частямъ иконостаса.

Мѣстныя иконы Спасителя и Божіей Матери въ позолоченныхъ окладахъ и за стекломъ, полугреческаго письма, въ полный ростъ имѣютъ 2 арш. 1 вер. высоты и 15 вер. ширины. Второй на южной сторонѣ образъ, мѣстнотимый, Тихвинскія Божіей Матери, иконописный, за стекломъ. Этотъ образъ прежде находился въ деревянной часовнѣ, отстоящей въ 150 саж. къ востоку отъ монастыря, которая отъ неизвѣстной причины сгорѣла со всѣми находящимися въ ней иконами, кромѣ одной Тихвинской Божіей Матери, которая чудеснымъ образомъ осталась невредима отъ огня, только лишь на оборотной сторонѣ остались слѣды огня въ видѣ нѣсколькихъ прожженныхъ углубленій и закоптѣлости; послѣ сего случая сія икона и была помѣщена въ главный иконостасъ. Вышина образа 1 арш. 4 вер., ширина 15 вер.; на немъ имѣется серебряная риза, мѣстами позолоченная съ тремя зелеными стразами въ сребропозлащенныхъ звѣздочкахъ и съ сребропозлащенными вѣнчиками. Общій вѣсъ ризы и вѣнцовъ 8 ф. 84 зол., за зеркальнымъ стекломъ.

Далѣе, съ правой стороны иконы: св. іеродіакона Акиллы Печерскаго и препод. Кирилла Бѣлоезерскаго. На сѣверной же сторонѣ: св. Крестителя Іоанна, въ посеребренномъ окладѣ и за стекломъ, далѣе на сѣверныхъ дверяхъ св. іеродіакона Нестора Печерскаго, а за симъ пр. Кирилла Новозерскаго.

Надъ мѣстными иконами перваго яруса въ клеймахъ овально выпуклыя и одинаковой величины въ $5\frac{1}{2}$ вер. высоты и $8\frac{1}{2}$ вер. ширины—имѣются слѣдующія иконы: на правой сторонѣ; 1. Срѣтенія Господня; 2. Богоявленія Господня; 3. Св. Троицы за трапезою у Авраама; 4. Боздвиженіе Честнаго Креста Господня. На лѣвой сторонѣ: 1. Ро-

ждество Христово; 2. Рождество Богородицы; 3. Успение Божіей Матери и 4. Введеніе во храм Пресвятой Богородицы. Выше этихъ иконъ еще рядъ преподобныхъ, каждая въ 1 арш. 7 верш. высоты и въ 14 вер. ширины, но эти всѣ иконы безъ окладовъ.

Боковой южный алтарь храма въ честь преподобнаго Нила Сорскаго, длина котораго посрединѣ $7\frac{1}{4}$ арш., а ширина $6\frac{1}{2}$ арш.

Иконостасъ здѣсь, какъ и у главнаго алтаря деревянный, столярной работы, одноярусный; серединою своею косвенно выдается онъ внутрь храма, образуя пролетъ для царскихъ вратъ, которыя рѣзныя, сквозистыя и вызолочены, какъ и вся рѣзба иконостаса, на полиментъ. По сторонамъ на карнизѣ выдающихся частей иконостаса изображены рѣзбою два, по одному на каждой сторонѣ, колѣнопреклоненные ангела, а выше, надъ самыми царскими вратами изображены тоже рѣзбою возсѣдающіе на облакахъ Господь Саваоѣ съ благословляющею рукою и Спаситель съ четвероконечнымъ крестомъ, а посреди Ихъ повыше—Духъ Святой въ видѣ голубя въ сіяніи, подъ облаками же изображены три херувима.

Въ этомъ иконостасѣ кромѣ мѣстныхъ образовъ: Спасителя, сѣдящаго на престолѣ и Божіей Матери, на правой сторонѣ помѣщается образъ пр. Нила Сорскаго, а на лѣвой, на сѣверныхъ дверяхъ, св. архидіакона Лаврентія; всѣ они въ 1 арш. 12 в. высоты и 13 в. ширины.

Третій сѣверный боковой алтарь храма во имя св. апостоловъ Петра и Павла. Иконостасъ здѣсь точно такой же, что и въ придѣлѣ пр. Нила. Мѣстныя иконы, кромѣ Спасителя и Божіей Матери, на правой сторонѣ св. апостоловъ Петра и Павла, а на лѣвой св. архидіакона Стефана. Всѣ иконы обоихъ придѣловъ живописныя безъ окладовъ.

Всѣ три алтаря раздѣлены между собою двумя капитальными стѣнами, въ которыхъ для прохода имѣются узкія проходныя двери.

Въ главномъ соборѣ, кромѣ описанныхъ иконъ, могутъ быть упомянуты еще слѣдующія: 1. Икона „Страстная“ Божіей Матери съ Предвѣчнымъ Младенцемъ; по сторонамъ ея, у вѣнца по правую сторону изображенъ Алексій Человѣкъ Божій, а по лѣвую—пр. Марія Египетская; эта икона помѣщается у арки между алтарями Тихвинскимъ и пр. Нила Сорскаго, въ рѣзномъ киотѣ, съ двумя витыми

вызолоченными колоннами; риза на иконѣ мѣдная вызолоченная. 2. Между алтарями Тихвинскимъ и Петра и Павла, въ простомъ кіотѣ находится икона Иверскія Божіей Матери, что на Аѳонѣ, съ изображеніями по угламъ четырехъ Евангелистовъ, а на поляхъ одиннадцати Апостоловъ и пр. Нила Сорскаго. Риза на ней мѣдная посеребренная, а вѣнцы на всѣхъ изображеніяхъ мѣдные позолоченные. Эта икона довольно большого размѣра, письма извѣстнаго подвижника сей пустыни іеросхимонаха Нила. 3. Икона, писанная также іеросхимонахомъ Ниломъ, „Кикиотитская“, находится въ Петропавловскомъ алтарѣ, надъ жертвенникомъ; по угламъ иконы изображены четыре Евангелиста, а на поляхъ, по правую сторону св. праведная Анна и ниже пр. Іоаннъ Лѣствичникъ, по лѣвую: св. Богоотецъ Іоакимъ и св. Евангелистъ Лука. Внизу написано: тропарь „Богородице Дѣво, радуйся“... „Честнѣйшую херувимъ“... и „Все упованіе мое“... На иконѣ имѣется мѣдная посеребренная риза. 4. Древняя икона находится надъ жертвенникомъ въ придѣлѣ пр. Нила; на ней изображены: сѣдящій на престолѣ Господь, по лѣвую сторону Божія Матерь, по правую—св. Іоаннъ Предтеча, а повыше— Архистратиги Михаилъ и Гавріиль; икона въ мѣдно-позлащенномъ окладѣ. 5. Икона за правымъ клиросомъ главнаго придѣла преп. Серафима Саровскаго, писанная во весь ростъ на золотомъ чеканномъ фонѣ и убрана за стекло въ большомъ рѣзномъ кіотѣ, выкрашенномъ подъ серебро. Эта икона сооружена нѣсколькими лицами г. Симбирска и пожертвована ими въ обитель въ 1906 году. За лѣвымъ же клиросомъ находится величественный, чудной работы, живописный крестъ съ предстоящими: Божіей Матери и Іосифа Богослова. Этотъ крестъ пожертвованъ въ 1908 г. Кирилловскимъ купцомъ А. А. Котовымъ въ память исполнившагося тогда 400-лѣтняго юбилея возникновенія обители.

Стѣны храма также расписаны св. изображеніями, изъ которыхъ особенно замѣчательно изображеніе въ полукружій главнаго алтаря, на горнемъ мѣстѣ, Распятія Господа нашего Іисуса Христа съ предстоящими, въ натуральную величину. Какъ распятіе, такъ и вся стѣнопись принадлежитъ кисти художника-академика, монаха здѣшней обители Филарета Корчагина.

Въ тепломъ отдѣленіи имѣются два придѣла: по правую сторону алтарь, съ значительнымъ углубленіемъ на

южную сторону, во имя Срѣтенія Господня, а по лѣвую, съ такимъ же углубленіемъ на сѣверную сторону—во имя Святителя Николая Чудотворца.

Древній, простой деревянный иконостасъ въ этой церкви въ 1907 году замѣненъ новымъ двухъ-яруснымъ, столярной работы и новыми иконами, за исключеніемъ одной древней иконы преп. Нила Сорскаго. Иконостасъ окрашенъ бѣлою, подъ мраморъ масляною краскою, съ позолотою по полименту всей рѣзьбы и колоннъ. Всѣ иконы писаны на доскахъ по золотому чеканному фону и въ нижнемъ ярусѣ всѣ убраны за стекла въ позолоченныхъ рамкахъ. На мѣстной иконѣ св. Николая Чудотворца имѣется сребропозлащенная риза, прекрасной работы; даръ Рыбинской купчихи Параскевы Н. Копыловой.

Между алтарями имѣется проходъ въ холодный соборъ, отдѣленный отъ теплаго храма каменною стѣною, съ двойными полустеклянными дверями. Между иконостасами же: Срѣтенскимъ и Никольскимъ, среди прохода, съ нѣкоторымъ углубленіемъ внутрь, помѣщается древняя икона преп. Нила Сорскаго, во весь ростъ, имѣющая около 3-хъ арш. высоты, въ посеребренной ризѣ, съ сребропозлащеннымъ вѣнчикомъ и свиткомъ, держимымъ преподобнымъ въ лѣвой рукѣ. Риза эта пожертвована Кирилловскимъ мѣщаниномъ Павломъ Бородаевскимъ въ 1905 году. Надъ этою иконою вверху помѣщается образъ Спасителя, сѣдящаго на престолѣ; по бокамъ же, въ пролетахъ устроены пономарскія южныя и сѣверныя двери, съ изображеніями на нихъ: на южной—пр. Филиппа Ирапскаго и Кирилла Бѣлозерскаго, а на сѣверной—пр. Кирилла Новоезерскаго и Иннокентія, ученика преподобнаго Нила Сорскаго.

Въ сей теплой церкви за правымъ клиросомъ помѣщается особенно чтимая икона Кикіотитской или Кипрской Божіей Матери, писанная іеросхимонахомъ Ниломъ; этотъ образъ точно такой-же, какъ образъ того же наименованія, находящійся въ Петропавловскомъ придѣлѣ лѣтнаго храма, и онъ все время находился въ кельѣ старца Нила, до самой его смерти. Этой иконѣ старецъ приписывалъ особенную чудодѣйственную силу; она убрана за стекломъ въ простой рамкѣ и серебряномъ окладѣ. На этой же иконѣ виситъ небольшой четвероконечный сребропозлащенный крестъ, съ круглымъ отверстіемъ за стекломъ посрединѣ,

въ которомъ вложена часть ризы Господней и часть свят. мощей преп. Нила Столбенскаго.

За лѣвымъ же клиросомъ находится образъ Тихвинской Божіей Матери, писанный тѣмъ же подвижникомъ Ниломъ въ 1838 году. Онъ имѣеть 1 арш. 4¹/₂ в. высоты и 15¹/₂ вер. ширины, окладъ на немъ серебряный съ украшеніями изъ искусственныхъ камней и частью финифты; риза же шита искусственными камнями и жемчугомъ по фольгѣ; кіота изъ простого дерева въ видѣ рамки. Какъ риза, такъ и кіота дѣланы извѣстнымъ подвижникомъ сей обители, рясофорнымъ послушникомъ Иваномъ Семеновичемъ, при помощи простого ножа и одной лѣвой рукой, такъ-какъ правой онъ не владѣлъ.

Изъ болѣе достопримѣчательныхъ и древнихъ иконъ извѣстны еще слѣдующія: 1. Икона Смоленскія Божіей Матери, имѣющая 11 верш. высоты и 8 вер. ширины, въ мѣдно-посеребренной ризѣ. Эта икона, по преданію, принесена преподобнымъ Ниломъ изъ Кириллова монастыря и была прежде въ Іоанно-Предтеченскомъ скитѣ „вратарницею“, нынѣ же находится въ холодномъ соборѣ противъ праваго клироса. 2. Второй древній образъ, находящійся теперь въ ризницѣ, а раньше въ тепломъ храмѣ,—преподобнаго Ефрема Сирина, по преданію, сохранившійся со временъ преп. Нила Сорскаго, который, какъ видно изъ твореній преподобнаго, имѣлъ особенную любовь къ сему угоднику Божію. Вышина образа 1 арш. 1 вер., ширина 15 вершковъ.

б) Покровская церковь.

На восточной сторонѣ монастыря, надъ св. вратами стоитъ каменная холодная церковь во имя Покрова Пресвятой Богородицы, построенная въ 1863—1867 годахъ усердіемъ и иждивеніемъ іеросхимонаха Нила, взамѣнъ древней деревянной, того же имени.

Церковь эта четырехугольная, въ видѣ квадрата, а восточная сторона выдается двухугольнымъ полукружіемъ; покрыта по деревяннымъ стропиламъ желѣзомъ на четыре ската. Надъ кровлею храма посрединѣ возвышается глава, съ четырьмя пролетами и четырьмя фальшивыми окнами; по угламъ такія же четыре главы, только меньшаго размѣра, крытыя куполо-образно, въ видѣ опрокинутой чаши.

На всѣхъ этихъ главахъ по одному яблоку и кресту, обитые бѣлымъ листовымъ желѣзомъ.

Съ внѣшней стороны на стѣнахъ храма, выкрашенныхъ свѣтло-голубою краскою, въ приличныхъ мѣстахъ выведены пилястры, карнизы, пояски, рустики, отбѣленные известью, а въ нѣкоторыхъ мѣстахъ, въ особыхъ углубленіяхъ написаны св. изображенія. Такъ, на восточной сторонѣ, надъ св. вратами написано изображеніе Покрова Пресвятыя Богородицы, а на западной—Спаситель, сѣдящій на престолѣ, съ колѣнопреклоненными по правую сторону пр.



Ниломъ Сорскимъ, а по лѣвую—святителемъ Николаемъ Чудотворцемъ.

Входъ въ храмъ съ западной стороны и начинается съ небольшого крыльца тремя лѣстницами, при чемъ первая двѣ заканчиваются небольшими деревянными площадками, а третія—папертію, которая отъ храма отдѣляется створными дверями со стеклами и двумя итальянскими окнами.

Внутренній видъ храма въ видѣ квадрата, съ полукружіемъ на восточную сторону, съ четырьмя квадратными колоннами, отъ которыхъ крестообразно во всѣ стороны выведены арки, примыкающія ко всѣмъ стѣнамъ церковнаго зданія.

Алтарь во имя Покрова Пресвятыя Богородицы отдѣляется отъ храма иконостасомъ и выдается на восточную сторону полукружіемъ.

Иконостасъ двух-ярусный, столярной работы, средняя часть коего нѣсколько выдалась въ храмъ, съ тремя пролетами для царскихъ, сѣверныхъ и южныхъ вратъ, съ 12-ю въ приличныхъ мѣстахъ позолоченными колоннами, украшенъ фигурною рѣзбою и карнизами, вызолоченными по полименту червоннымъ золотомъ, тѣло же выкрашено на маслѣ бѣлилами свинцоваго цвѣта.

По правую сторону царскихъ вратъ икона Спасителя въ серебряной вызолоченой ризѣ, въ рамкѣ за стекломъ, небольшого размѣра, а подъ нею икона коронованія Божіей Матери, на нижней части коей имѣется изображеніе преп. Нила Сорскаго. На лѣвой сторонѣ — въ золоченой рамкѣ за стекломъ икона Покрова Пресвятыя Богородицы, въ серебряной позолоченой ризѣ, а подъ нею икона Господа Саваоиа съ предстоящими въ облакахъ ангелами, на нижней же части ея изображеніе св. Николая Чудотворца. Прочія иконы иконостаса простого письма и ничего замѣчательнаго не представляютъ.

Стѣны храма и колонны росписаны св. изображеніями и окрашены голубою краскою.

Всѣ иконы въ иконостасѣ, а также и настѣнная живопись писаны по плану и подъ непосредственнымъ руководствомъ самого ктитора сего храма іеросхимонаха Нила.

Колокольня.

Колокольня каменная; она находится въ одной связи съ главнымъ соборомъ и теплою церковію, къ которой примыкаетъ съ западной стороны. Она устроена въ видѣ квадратной возвышенной башни (подкрѣпленной съ южной и сѣверныхъ сторонъ констрфорсами и арками, находящимися въ корридорѣ, служащемъ папертію для теплой церкви), въ два яруса. Первый изъ нихъ съ четырьмя пролетами, въ которые вкладены по одному деревянному брусу съ желѣзными полосами; во второмъ ярусѣ пролетовъ нѣтъ, а вмѣсто ихъ имѣются на всѣхъ четырехъ сторонахъ по одному круглому окну, небольшого размѣра. Куполь на колокольнѣ въ видѣ опрокинутой чаши, покрытъ желѣзомъ и окрашенъ мѣдянкою. Въ центрѣ купола имѣется шаръ,

въ которомъ утвержденъ возвышенный деревянный шпиль, обитый бѣлымъ англійскимъ желѣзомъ, а въ семь послѣднемъ утвержденъ деревянный крестъ.

На колокольнѣ находятся 12 различной величины колоколовъ; самый большой изъ нихъ вѣситъ 129 п. 18 ф. Этотъ колоколъ приобрѣтенъ при игуменѣ Амвросіи II-мъ стараніемъ и усердіемъ его родного брата іеромонаха Пахомія, умершаго въ сей же пустыни въ 1903 г., и прожившаго въ ней около 60 лѣтъ. Второй колоколъ вѣситъ 84 п. 13 ф., полиелейный, тоже приобрѣтенъ при игуменѣ Амвросіи. Третій—41 пудъ, повседневный; прочіе колокола малые, начиная съ 5 пуд. и кончая 19 фунтовыми.

VII.

Описаніе стѣнъ и зданій монастырскихъ.

Вокругъ монастыря на значительномъ пространствѣ идетъ каменная, почти квадратная ограда, съ четырьмя по угламъ башнями. На восточной сторонѣ ограды имѣются св. ворота, надъ которыми возвышается Покровская церковь. Отъ этой церкви идетъ стѣна на югъ на протяженіи 23 саж. до южной башни, съ 7-ю братскими келліями; въ самой же башнѣ помѣщается рухлядная. На сѣверъ же отъ Покровской церкви также идетъ стѣна съ братскими келліями на протяженіи 18 саж. и заканчивается башнею, въ которой помѣщается столярная мастерская. Отъ юго-восточной башни стѣна идетъ по направленію къ западу и имѣетъ въ длину около 40 саж. съ проѣздными посрединѣ стѣны воротами. Восточная часть этой стѣны занята братскими келліями, а западная, отъ воротъ—братскою трапезою, кухнею, хлѣбною и столовою. Далѣе идетъ стѣна по направленію къ сѣверу; она занята частію погребями, кладовыми и частію братскими келліями, и также имѣетъ въ срединѣ проѣздныя ворота. Отъ сѣверо-западной башни по направленію къ востоку ограда на протяженіи 26 саж. служитъ навѣсомъ для свалки дровъ, затѣмъ на этой же стѣнѣ идетъ „просфорная“, братскія келліи и заканчивается сѣверо-восточной башней.

Юго-восточная и отчасти сѣверная часть ограды съ келліями устроена строителемъ Нектаріемъ, (1859—1867 гг.),

а все остальное dokonчено Игуменомъ Амвросіемъ II-мъ (1869—1890 г.г.).

Внутри ограды, на сѣверной сторонѣ, противъ собора устроенъ величественный настоятельскій двух-этажный каменный корпусъ. Верхній этажъ служитъ помѣщеніемъ для настоятеля, а въ нижнемъ помѣщается семь братскихъ келлій и портная мастерская; этотъ корпусъ устроенъ въ 1851—4 г.г.

На восточной сторонѣ монастыря, черезъ дорогу, находятся два двух-этажные корпуса—гостиницы, одинъ изъ нихъ выстроенъ въ 1902 г. игуменомъ Герасимомъ (въ схимѣ Нилъ). Далѣе на востокъ устроенъ скотный дворъ и при немъ два деревянныхъ корпуса, одинъ изъ нихъ двух-этажный, устроенный въ 1910 г. игуменомъ Иларіономъ. Еще далѣе на востокъ имѣются два овина и проч. хозяйственныя службы.

Отъ скотнаго двора по направленію къ монастырю находится обширный лугъ съ двумя сѣновалами, обнесенный со всѣхъ сторонъ изгородью; здѣсь въ сѣнокосъ производится сушка сѣна. Здѣсь же, въ концѣ этого луга, на сѣверо-востокъ отъ монастыря устроенъ конный дворъ съ площадью, обнесенной со всѣхъ сторонъ деревянною оградой, внутри которой помѣщается келлія для конюховъ, каретники и кладовыя.

Недалеко отъ юго-западной башни монастырской ограды на рѣчкѣ Соркѣ устроена мукомольная мельница и при ней небольшая деревянная хижина, въ которой въ лѣтнее время помѣщаются монастырскіе рабочіе и тутъ же неподалеку отъ мельницы устроенъ хлѣбный амбаръ. Далѣе по теченію рѣки Сорки находится братская баня и прачешная съ водопроводомъ, а недалеко отъ послѣдней на противоположномъ берегу рѣчки устроена кузница.

Всѣ монастырскія зданія, какъ внутри, такъ и внѣ ограды находящіяся, содержатся въ должной чистотѣ и вообще монастырь представляетъ изъ себя видъ довольно благоустроенный и опрятный, гдѣ во всемъ видна заботливая хозяйственная рука. Недалеко отъ монастыря, въ полѣ находится деревянная часовня въ честь Тихвинской Божіей Матери. Часовня эта прежде служила церковію надъ св. вратами вмѣсто теперешней каменной Покровской. Сюда, въ эту часовню ежегодно бываетъ крестный ходъ изъ монастыря 26-го Іюня.

VIII.

Примѣчательности монастыря.

1. Святыя Гробницы.

Въ холодномъ соборѣ, подъ аркою близъ юго-восточнаго придѣла преп. Нила, а по преданію, надъ его могилою стоитъ св. гробница или рака сего угодника Вожія. Она имѣетъ 3 арш. 3 верш. длины, 1 арш. 5 вер. ширины и 1 арш. 5 вер. высоты; поверхъ дерева рака обложена со всѣхъ четырехъ сторонъ чеканными серебряными изображеніями, слѣдующими: 1. Преподобный Ниль водружаетъ крестъ на мѣстѣ основанія обители его; 2. Постриженіе преп. Нила въ монашество; 3. Путешествіе преп. Нила ко св. мѣстамъ, и 4. Его преставленіе.

Вѣсу во всѣхъ этихъ изображеніяхъ 1 пуд. 10 фун. и 87 зол. Карнизы верхніе и нижніе мѣдные посеребренные; по угламъ четыре бронзовые литые херувима, съ гирляндовыми бронзовыми же украшеніями, мѣстами позолоченными. Рака стоитъ на четырехъ невысокихъ литыхъ бронзовыхъ ножкахъ на особой площадкѣ, возвышенной отъ церковнаго помоста на двѣ ступеньки. На нижнемъ карнизѣ имѣется слѣдующая надпись; „Въ царствованіе Благочестивѣйшаго Государя Императора Александра II и по благословенію Высокопреосвященнѣйшаго Исидора, Митрополита Новгородскаго и С.-Петербургскаго, устроена сія рака для преподобнаго Нила Сорскаго Чудотворца при настоятелѣ и строителѣ о. Нектаріѣ, на пожертвованную благотворителями сумму. 1862 года Октября 1 дня. Чеканилъ серебряныхъ дѣлъ мастеръ Ѳедоръ Верховцевъ“. Стоимость раки 3650 рублей.

Крышкою раки служитъ древній образъ угодника Божія препод. Нила, во весь ростъ, живописный по дереву, Византійскаго стиля. Этотъ образъ—есть тотъ самый снимокъ съ изображенія преподобнаго, которое было оставлено самимъ преп. Ниломъ, явившимся въ сонномъ видѣніи нѣкому московскому купцу, находившемуся въ плѣну у турокъ. Этотъ плѣнникъ, послѣ троекратнаго явленія ему въ сонномъ видѣніи преп. Нила, который повелѣлъ ему бѣжать изъ плѣна, и по возвращеніи домой, написать его св. изображеніе, воставъ съ ложа своего, дѣйствительно нашель у своего изголовія изображеніе являвшагося къ

нему старца, которое захвативъ съ собою, онъ бѣжалъ изъ плѣна и счастливо достигъ своей родины. Здѣсь онъ, не заходя въ свой домъ, прежде всего отыскалъ искуснаго живописца, которому и поручилъ написать точную копію съ принесеннаго имъ свитка съ изображеніемъ преподобнаго. Эту копію означенный купецъ потомъ и препроводилъ въ обитель преподобнаго Нила со многими другими щедрыми дарами. На образѣ имѣется серебряная чеканная риза, съ сребропозлащеннымъ вѣнцомъ, имѣющимъ три цвѣтныя стразовыя вставки. Общій вѣсъ ризы и вѣнца 18 ф. 66 золот. Эта риза пожертвована въ 1839 году С.-Петербургскою купчихою Татіаною Семеновною Никифоровою.

Надъ св. ракою преподобнаго устроена очень красивая рѣзная деревянная сѣнь, которую поддерживаютъ четыре рѣзныхъ же ангела, въ $2\frac{1}{2}$ арш. высоты каждый. Они утверждены на осмигранныхъ тумбахъ, выкрашенныхъ подъ мраморъ, съ позолоченными карнизами. Ангелы изображены въ священныхъ діаконскихъ одеждахъ и вызолочены по полименту; при чемъ два ангела, стоящіе у возглавія преподобнаго, имѣютъ распущенные орари и держатъ по кадилу, имѣя обѣ руки кверху, которыми поддерживаютъ сѣнь, другіе же два ангела въ одной рукѣ имѣютъ по факелу, а другой держатъ сѣнь.

Посрединѣ карниза на каждой сторонѣ имѣется по одному клейму съ живописными изображеніями херувимовъ, также и на углахъ имѣется рѣзное рококо, а въ срединѣ рѣзба съ просвѣтомъ. Верхняя часть сѣни оканчивается группою ангеловъ и четырехконечнымъ крестомъ, вызолоченныхъ по полименту червоннымъ золотомъ. Сѣнь эта устроена при строителѣ Нектаріи въ 1865 г. нѣкоей госпожей Ѳеклой Петровой, Кирилловской помѣщицей.

2. Вторая древняя св. рака.

На мѣстѣ вышеописанной гробницы преп., сооруженной въ 1862 г., прежде стояла другая деревянная, очень древняя рака, которая теперь находится въ церкви Іоанно-Предтеченскаго скита. Эта св. рака имѣетъ 2 ар. 14 вер. длины, 1 арш. ширины и столько же высоты. Одна изъ боковыхъ и одна изъ оконечныхъ сторонъ раки обложены снаружи кипарисными крестообразно круглыми клеймами,

съ вырѣзанными на нихъ вязью надписями, заключающими въ себѣ тропарь, кондакъ и икосъ препод. Нилу, а также и лѣтопись, слѣдующаго содержания: „Преставился преподобный старецъ Нилъ, Начальникъ Скитскій и Сорскія пустыни, иже есть области Бѣлаезера въ лѣто 7016 Маія въ 7 день, въ недѣлю св. Женъ Муроносицъ. Божією милостію и молитвами и терпѣніемъ преподобнаго Старца Нила отъ того времени устроился въ его пустыни скитское жительство по преданію древнихъ Св. Отець даже и до сего дне“. Вся рѣзба и клеймы вызолочены, а въ 1910 г. позолота вновь поновлена.

Образъ преп. Нила на сей ракъ писанъ на холстѣ, сдѣланномъ въ рельефную форму съ закругленіемъ главы и крестообразно сложенными на груди руками. Этотъ св. образъ писанъ извѣстнымъ подвижникомъ рясофорнымъ послушникомъ сей пустыни Иваномъ Семеновичемъ ¹⁾ и имъ же очень искусно убранъ въ бѣлую глазетовую одежду-мантію со схимою на главѣ и груди. Рака эта сооружена въ 1663 году.

3. *Власяница и четки.*

Въ холодномъ соборѣ, противъ раки преподобнаго, въ особомъ футлярѣ за стекломъ, находится рубашка или камзольчикъ, вязанный изъ чернаго и сѣраго коневья волоса, съ пришитыми къ вороту завязками изъ холщевой простой тесьмы.

Тутъ же рядомъ съ власяницей висятъ черныя шерстяныя четки, сплетенныя изъ простой тесьмы, самой грубой работы; они имѣютъ два арш. длины. Какъ власяница, такъ и четки, по преданію, остались послѣ самаго преп. Нила; власяницу одѣваютъ на больныхъ различными недугами, когда служатъ молебны угоднику Божію и по вѣрѣ больные часто получаютъ совершенное выздоровленіе.

IX.

Ризничныя вещи.

Въ ризницѣ, какъ священныя облаченія, такъ и церковная утварь приобрѣтены уже послѣ возстановленія пу-

¹⁾ Сказаніе о жизни Ив. Семеновича помѣщено въ „Душеполезномъ Чтеніи“ за 1911 г. въ Октяб. кн.

стыни самостоятельною, а потому особенно древнихъ вещей въ ней нѣтъ, за исключеніемъ нѣсколькихъ напрестольныхъ Евангелій, изъ которыхъ могутъ быть упомянуты слѣдующія:

1. Евангеліе въ полулистѣ, обложенное малиновымъ бархатомъ, отъ времени совершенно обветшавшимъ, на верхней доскѣ чеканные, серебряные съ полинявшею позолотою средникъ съ изображеніемъ Спасителя, сѣдящаго на престолѣ и четыре наугольника съ Евангелистами. Печатано оно въ 1677 г. въ Москвѣ.

2. Точно такое же другое Евангеліе, въ полулистѣ, только здѣсь на срединѣ изображены Спаситель на престолѣ, Божія Матерь и Іоаннъ Предтеча: печатано въ Москвѣ 1688 года.

3. Евангеліе—даръ княгини Ольги Масальской — въ 8 д. листа, обложено малиновымъ бархатомъ съ серебрянымъ изображеніемъ Спасителя и четырехъ Евангелистовъ по угламъ. Печатано 1836 году.

4. Евангеліе—даръ княгини Салтыковой — въ листѣ, печатано въ 1841 г.; обложено оно малиновымъ бархатомъ, сверхъ котораго по всей верхней доскѣ имѣется серебропозлащенная накладка чеканной работы, съ пятью клеймами, на коихъ имѣются разныя съ чешуею изображенія: на среднемъ—Воскресеніе Христово, а по угламъ Евангелисты.

Прочія Евангелія всѣ новѣйшаго времени и ничѣмъ особеннымъ не отличаются, а также нѣтъ и напрестольныхъ крестовъ, чѣмъ либо выдающихся, ни другой какой-либо церковной утвари, за исключеніемъ только развѣ оловяннаго потира, который относится къ началу семнадцатаго вѣка.

Синодикъ.

Среди рукописей, хранящихся въ монастырской ризницѣ обращаетъ на себя вниманіе одинъ древній синодикъ. Синодикъ этотъ въ четверть листа, писанъ полууставомъ, очень разборчиво съ красными первыми буквами и заголовками каждаго рода и заключаетъ въ себѣ 174 листа. На верхней доскѣ-коркѣ на оборотной сторонѣ написано „1625 года“; по всей вѣроятности, къ этому времени и принадлежитъ, по крайней мѣрѣ, первая половина этого синодика, писанная одною рукою. На первомъ листѣ написано: „Помяни Господи души: Преподобнаго отца нашего

игумена Кирилла, и преподобнаго отца нашего старца Нила, и преподобнаго отца нашего старца Иннокентія. Далѣе записаны святѣйшіе Патріархи, числомъ 9; затѣмъ Митрополиты, Архіепископы и Епископы; потомъ идутъ великіе князья, княгини, цари и царицы, которыми заполнено 9 листовъ. Далѣе идутъ роды благодѣлителей обители болѣе значительныхъ лицъ, между коими значатся: родъ Митрополита Варлаама Ростовскаго; Сергія, Епископа Рязанскаго; Святѣйшаго Патріарха Іоасафа; Князя Никиты Ивановича Адуевскаго; князя Петра Долгорукова, княжны-инокини Максимиллы Андреевны Шевской; князя Іоанна Алексѣевича Воротынскаго; князя Михаила Яковлевича Черкаскаго; бояръ; Ѳедора Ивановича Шереметьева; Михаила Михайловича Салтыкова; Бориса Ивановича Морозова; Матѳея Филимоновича Нарышкина; Столпника Михаила Діонисевича Тургенева, Столпника Петра Ѳеодоровича Плещеева. Братія пустыни записана съ такимъ заголовкомъ: „Братія Пустынники, преставльшіеся въ сей обители въ скитѣ Преподобнаго отца нашего старца Нила“; и за симъ опять на первомъ мѣстѣ записаны Преподобный Отецъ старецъ Ниль и ученикъ его Преподобный старецъ Иннокентій

Х.

Іоанно-Предтеченскій и Успенскій скиты при Нило-Сорской пустыни.

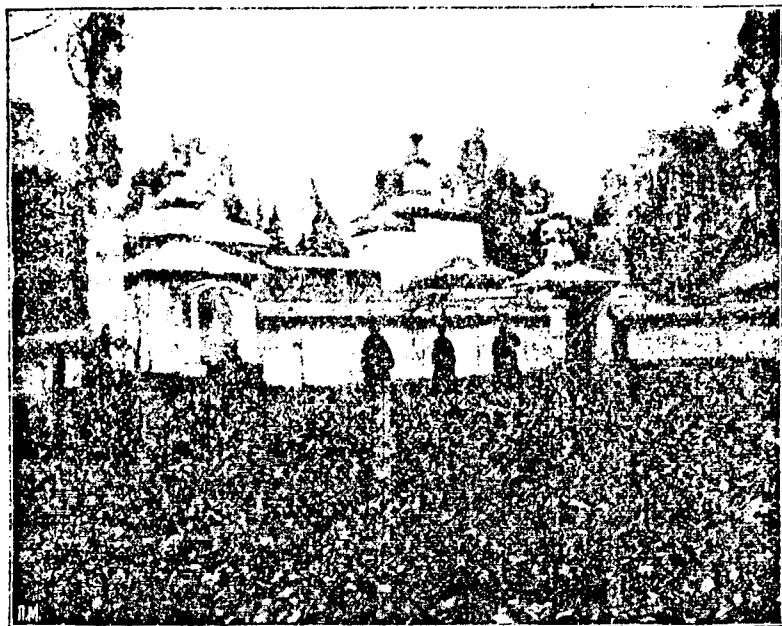
Іоанно-Предтеченскій скитъ.

Въ 100 саженьяхъ на юго-западъ отъ монастыря, окруженный съ трехъ сторонъ густымъ лѣсомъ, находится, такъ называемый, Іоанно-Предтеченскій скитъ, имѣющій открытый видъ только со стороны монастыря, отъ котораго по направленію къ скиту идетъ не широкая дорожка, окруженная съ обѣихъ сторонъ березовою аллеєю. Здѣсь, при небольшомъ прудкѣ и колодцѣ, выкопанными, по преданію, руками преподобнаго Нила на мѣстѣ его первоначальнаго скитскаго жительства устроена небольшая деревянная церковь во имя св. Іоанна Предтечи съ часовнею надъ колодцемъ преподобнаго и деревянною двух-этажною келліею, что со всѣхъ сторонъ обнесено деревянною невысокою оградой, съ четырьмя башнями по угламъ.

Исторія возникновенія этого скита тѣсно связана съ именемъ извѣстнаго подвижника сей пустыни старца іеросхимонаха Нила, жившаго въ пустынѣ съ 1837 по 1870 г.

До него здѣсь существовала только одна деревянная часовня надъ колодцемъ преподобнаго, поддерживаемая, по всей вѣроятности, со времянь самого преподобнаго Нила, ибо насельники пустыни, изъ любви къ своему скитона-чальнику и основателю пустыни, не могли не имѣть особеннаго расположенія и предпочтенія и къ мѣсту его иноческихъ подвиговъ.

Старець же іеросхимонахъ Ниль (въ то время іеромонахъ Никонъ), по принятіи на себя обязанности управляющаго монастыремъ, любилъ удаляться сюда для уеди-



ненія и успокоенія отъ монастырскихъ трудовъ и здѣсь цѣлые дни проводилъ въ молитвѣ и духовномъ созерцаніи; и чѣмъ чаще удалялся онъ сюда, тѣмъ болѣе привязывался душою къ сему тихому и уютному мѣстечку, освященному трудами и потомъ перваго обитателя сего пустыннаго дотолѣ необитаемаго мѣста, а потомъ созрѣло желаніе и совсѣмъ поселиться здѣсь.

Но съ одной стороны крайне скудныя средства обители, съ другой—обязанности по управленію оной обителию покуда не давали ему возможности осуществить свою завѣтную мечту.

Но вотъ, въ 1842 году, когда пустынь стала уже имѣть довольно значительное матеріальное обезпеченіе, явившееся главнымъ образомъ чрезъ обширное знакомство управляющаго пустынею о. Никона съ знатными особами, которые охотно жертвовали на возобновленіе обители, Епархіальнымъ Начальствомъ разрѣшено было разобрать древнія деревянныя церкви Іоанно-Предтеченскую и вторую Срѣтенскую и на мѣсто ихъ соорудить большой каменный соборъ.

Этимъ то и воспользовался о. Никонъ и, желая сохранить въ память преп. Нила Іоанно-Предтеченскую церковь, много лѣтъ стоявшую на мѣстѣ его вѣчнаго упокоенія надъ его св. останками, перенесъ ее на мѣсто его трудовъ и подвиговъ и поставилъ ее вблизи колодца, гдѣ нѣкогда была келлія преподобнаго.

Иконы же и иконостасъ перенесъ онъ сюда изъ обѣихъ разобранныхъ церквей. Тутъ же рядомъ съ церковію онъ поставилъ для своего уединенія небольшую деревянную келлію съ мезонинчикомъ, внутри которой своими руками расписалъ священными изображеніями и душеспасительными изреченіями, питая надежду современемъ и совсѣмъ переселиться сюда.

Но прежде чѣмъ успокоиться ему здѣсь, въ излюбленномъ имъ скитѣ, Господь готовилъ ему еще много горестныхъ скорбей и испытаній.

Такъ, въ 1844 году по возникшему слѣдственному дѣлу, указомъ Новгородской Духовной Консистоіи онъ отрѣшенъ былъ отъ должности строителя и посланъ въ подначаліе въ Валдайскій Иверскій монастырь съ запрещеніемъ священно-служенія и даже ношенія иноческой одежды срокомъ на одинъ годъ, съ тѣмъ, чтобъ по истеченіи этой эпитиміи, совсѣмъ остаться въ ономъ монастырѣ въ числѣ братства.

По истеченіи же трехъ лѣтъ подначалія, по Высочайшему повелѣнію, ему было разрѣшено вновь поступить въ Нило-Сорскую пустынь подъ бдительный надзоръ настоятеля. И только тогда-то онъ могъ, наконецъ, осуществить свое давнишнее желаніе, испросивъ благословеніе у настоятеля пустыни, совсѣмъ поселился при Іоанно-Предтеченской церкви въ устроенной имъ же самимъ келліи. Но церковь все время оставалась не освященною и только въ 1852 году было получено разрѣшеніе на освященіе сего малаго древняго храма, священнаго памятника древности, если и не современнаго преподобному Нилу, то очень близ-

каго къ нему по времени своего построения, каковое освященіе и было совершено 15 Ноября того же года настоятелемъ Кирилло-Бѣлозерскаго монастыря архимандритомъ Варлаамомъ. На второй день по освященіи храма о. Никонъ былъ облеченъ въ св. схиму, съ именемъ Нила, и здѣсь въ полномъ уединеніи, въ строгомъ постѣ и молитвѣ, желая быть истиннымъ послѣдователемъ и ученикомъ своего небеснаго покровителя и перваго скитоначальника препод. Нила, старецъ іеросхимонахъ Ниль жилъ здѣсь только вдвоемъ съ послушникомъ до 1860 года, пока, по особому откровенію свыше, не выстроилъ другого, болѣе уединеннаго скита въ честь Успенія Божіей Матери, гдѣ онъ и прожилъ остатокъ дней своихъ.

Послѣ смерти старца о. Нила этотъ скитъ нѣсколько времени пустовалъ, не будучи никѣмъ населенъ, пока не поселился сюда новый ревнитель скитскаго безмолвія и созерцательной жизни, широко извѣстный подвижникъ пустыни іеросхимонахъ Іоаннъ (въ то время іеромонахъ Іосифъ), который прожилъ здѣсь одинъ, даже и безъ келлейника около 20 лѣтъ. Потомъ, въ виду крайне ограниченнаго числа іеромонаховъ въ пустыни, могущихъ отправлять чередное священнослуженіе, этотъ старецъ о. Іоаннъ вынужденъ былъ возвратиться въ обитель, а черезъ нѣсколько лѣтъ хотя онъ Епархіальнымъ Начальствомъ и былъ опредѣленъ въ скитъ, но уже не въ этотъ, а въ Успенскій, какъ болѣе благоустроенный.

Прѣдтеченскій же скитъ все время пустовалъ и наконецъ пришелъ въ совершенно ветхое состояніе, и только въ 1906 — 1908 г. на денежныя средства благотворителей и ревностнымъ стараніемъ іеромонаха сей пустыни о. Іоанна (нынѣ архимандритъ-настоятель Кирилло-Новозерскаго монастыря) весь скитъ перестроенъ за ново: церковь перебрана и поставлена на новомъ фундаментѣ, вмѣсто ветхой деревянной часовни надъ кладеземъ преподобнаго поставлена новая, а также старая полуразвалившаяся келлія, оставшаяся послѣ старца о. Нила, замѣнена новымъ двух-этажнымъ корпусомъ.

Іеромонахъ о. Іоаннъ—главный виновникъ возобновленія сего скита, здѣсь и жилъ съ благословенія о. настоятеля пустыни около 4 лѣтъ, пока, по выбору братіи Новозерскаго монастыря, не былъ утвержденъ въ должности настоятеля означеннаго монастыря.

XI.

Иоанно-Предтеченскій скитъ въ настоящее время.

Церковь въ скитѣ однопрестольная, въ честь Обрѣтенія Главы св. Иоанна Предтечи, деревянная на каменномъ фундаментѣ. Она устроена въ видѣ продолговатаго квадрата, стѣны съ наружной стороны обшиты тесомъ и окрашены масляною краскою. Кровля по средней части зданія четырехскатная, а на оконечностяхъ двухскатная — на сѣверъ и югъ. Надъ центромъ верхней части возвышается осмерикъ, обшитый тесомъ и покрытый желѣзомъ куполообразно, въ видѣ опрокинутой чаши. Надъ куполомъ возвышается столбикъ, а на семь послѣднемъ церковная глава и желѣзный крестъ. Входъ въ церковь съ западной стороны, ведущій сначала въ паперть, отдѣляющуюся отъ храма капитальною стѣною. Внутри храма стѣны и потолки оштукатурены и окрашены масляною краскою, причемъ потолки въ алтарѣ и паперти значительно ниже потолка, находящагося въ самомъ храмѣ, который занимаетъ всю среднюю часть зданія.

Иконостасъ очень древній, столярной работы, съ малою рѣзбою, по гульфарбѣ вызолоченною, въ четыре яруса старинныхъ иконъ. Царскія врата безъ просвѣтовъ, украшены мелкою рѣзбою съ 6-ю клеймами для иконъ. Иконы очень древнія но хорошо сохранились.

Отъ церкви къ корпусу идетъ тесовый, крытый желѣзомъ корридоръ, а къ сему послѣднему съ западной стороны примыкаетъ деревянная часовня надъ колодцемъ, выкопаннымъ, по преданію, самимъ преп. Ниломъ; въ колодецъ спущенъ деревянный срубъ, возвышающійся надъ поломъ часовни на одинъ аршинъ.

Стѣны часовни съ обѣихъ сторонъ обшиты тесомъ, съ куполообразнымъ потолкомъ внутри; кровля же четырехскатная, съ главою и крестомъ на верху, покрыта желѣзомъ. Внутри часовни на восточной сторонѣ имѣется рядъ старинныхъ иконъ.

Скитъ со всѣхъ сторонъ обнесенъ деревянною оградой съ башнями по угламъ; причемъ на западной сторонѣ устроены главныя св. ворота, надъ которыми помѣщается небольшая деревянная колокольня въ видѣ четырехугольной небольшой башенки, со шпилемъ и деревяннымъ крестомъ.

Здѣсь же внутри ограды находится небольшой прудокъ, выкопанный, по преданію, какъ и колодецъ, руками преподобнаго Нила.

3-го Мая въ этотъ скитъ ежегодно бываетъ крестный ходъ изъ монастыря въ память пришествія на это мѣсто препод. Нила изъ Кирилло-Белозерскаго монастыря, гдѣ онъ положилъ начало своей иноческой жизни. Входъ женскому полу въ церковь здѣсь воспрещается, допускается лишь только быть на паперти.

ХІІ.

Кладбище.

Въ семь же Іоанно-Предтеченскомъ скитѣ находится братское кладбище.

По сохранившемуся устному преданію, а также и по нѣкоторымъ фактическимъ даннымъ, видно, что первоначально кладбищемъ служилъ тотъ небольшой насыпной холмъ, на которомъ помѣщались церкви — Срѣтенская и Іоанно Предтеченская (на мѣстѣ нынѣшняго каменнаго собора), вокругъ которыхъ и хоронили умершихъ иноковъ. Доказательствомъ сему служатъ сохранившіеся доселѣ надгробные кресты, между которыми особенно обращаетъ на себя вниманіе одна надгробная каменная огромная плита, находящаяся на южной сторонѣ, вблизи теплой церкви, со слѣдующей на нею надписью вязью: „Лѣта 7197 году Іюля въ 14 день преставися Строитель скитскій монахъ Корнилій Пустынниковъ и Затворниковъ“¹⁾.

Потомъ, неизвѣстно съ какого времени, за деревянною оградой монастыря, на западной сторонѣ отъ онаго, была устроена небольшая деревянная часовня въ честь преподобнаго Ефрема Сирина, на мѣстѣ нынѣшняго настоятельскаго корпуса, и при ней было устроено возвышенное мѣсто для кладбища, которое и существовало здѣсь до 1842 года. Съ этого времени, когда разобрана была Срѣтенская церковь, а Предтеченская перенесена къ колодцу преподобнаго Нила, было назначено и кладбищу быть при сей Предтеченской церкви, Ефремовская же часовня къ этому

¹⁾ Монахъ Корнилій, по нѣкоторымъ даннымъ, имѣлъ двѣ фамиліи — Пустынниковъ и Затворниковъ.

времени была уже уничтожена. Итакъ, кладбище въ семь скитѣ существуетъ приблизительно съ 40-хъ годовъ.

Здѣсь, между прочими погребенными старцами, находится скромная могила, съ простымъ чугуннымъ крестомъ извѣстнаго и замѣчательнаго по своей жизни и духовнымъ дарованіямъ прозорливаго старца рясофорнаго монаха Ивана Семеновича Шапошникова, современника и сподвижника старца іеросхимонаха Нила. Родомъ онъ былъ изъ г. Галича, Костромской губ., сынъ мѣщанина и въ отроческихъ годахъ былъ пораженъ параличемъ, вслѣдствіе чего плохо владѣлъ правою рукою и обѣими ногами. Первоначально онъ поступилъ въ Кирилло-Новозерскій монастырь, но здѣсь, какъ увѣчный и неспособный къ тяжелымъ послушаніямъ, онъ скоро былъ изгнанъ изъ монастыря, послѣ чего и поступилъ въ Нило Сорскую пустынь, гдѣ и прожилъ около 20 лѣтъ. Онъ былъ хорошей живописецъ и послѣ него въ обители осталось нѣсколько иконъ его письма. Большую часть времени онъ проводилъ въ полномъ отшельничествѣ въ лѣсѣ, гдѣ выстроена у него была небольшая келейка; день кончины его 13 Мая 1863 г.

Здѣсь же погребенъ другой извѣстный подвижникъ старецъ іеросхимонахъ Іоаннъ, рядомъ со своимъ роднымъ отцомъ монахомъ Николаемъ, также высокоподвижнической жизни и роднымъ братомъ іеродіакономъ Макаріемъ. Этотъ старецъ іеросхимонахъ Іоаннъ прожилъ въ сей обители около 50 лѣтъ и скончался въ 1902 году на 73 г. отъ роду.

Кромѣ упомянутыхъ старцевъ не мало покоится здѣсь и другихъ подвижниковъ, ревностныхъ исполнителей воли Божіей и завѣтовъ преп. Нила, труды и подвиги которыхъ вѣдомы Одному лишь Богу.

XIII.

Богородичный Успенскій скитъ.

Богородичный Успенскій скитъ находится въ 50 саж. отъ Іоанно-Предтеченскаго на юго-востокъ и въ 150 саж. отъ монастыря, среди топкой болотистой мѣстности и со всѣхъ сторонъ окруженъ густымъ хвойнымъ лѣсомъ. Этотъ скитъ, какъ и предтеченскій, всецѣло обязанъ своимъ су-

ществованіемъ старцу іеросхимонаху Нилу, который въ 1861 году на этомъ мѣстѣ, по особому откровенію и внушенію Божію, сначала поставилъ себѣ новую небольшую деревянную келлію, а потомъ и церковь во имя Успенія Божіей Матери, съ придѣломъ въ верхнемъ этажѣ во имя Всѣхъ Святыхъ. Здѣсь онъ, кромѣ сего, поставилъ двѣ небольшія деревянные часовенки, своими руками выкопалъ два небольшихъ прудка, расчистилъ мѣсто подъ огородъ и



Скитская Успенская Церковь.

садъ, и все это обнесъ скромною деревянною оградой, назвавъ Богородичнымъ Успенскимъ скитомъ; часовенки же одну назвалъ Голговою, а другую Геесиманіей.

Побужденіемъ къ устройству этого новаго скита для старца было желаніе болѣе строгой уединенной жизни, которому старый Предтеченскій скитъ, по своему открытому

мѣстоположенію не могъ вполнѣ удовлетворить. Кромѣ того, надъ мѣстомъ возникновенія новаго скита было старцу таинственное явленіе Спасителя Господа нашего Іисуса Христа, которое окончательно убѣдило его устроить тамъ храмъ Божій. Господь послалъ для этого старцу всѣ потребныя средства и скитъ Богородичный возникъ очень скоро. Впрочемъ, еще гораздо ранѣе его возникновенія, было таинственное откровеніе другому блаженному избраннику Божію Ивану Семенову, упомянутому выше, который неоднократно видѣлъ на этомъ мѣстѣ полкъ ангеловъ Божіихъ и слышалъ пѣніе: „Слава вышшихъ Богу и на земли миръ, въ человѣцѣхъ благоволеніе“. Въ этотъ новый скитъ старецъ о. Ниль перешолъ на постоянное жительство и въ немъ прожилъ остальные десять лѣтъ своей высокоподвижнической жизни.

Послѣ блаженной кончины старца о. Нила, послѣдовавшей въ 1870 году, этотъ скитъ пустовалъ до 1895 года, когда, съ благословенія Преосвященнѣйшаго Θεогноста, Архіеп. Новгородскаго, опредѣленъ былъ сюда на постоянное жительство старецъ іеросхимонахъ Іоаннъ, который и жилъ здѣсь съ нѣсколькими послушниками до самой своей смерти—1902 года.

Послѣ смерти о. Іоанна скитъ опять пустовалъ около двухъ лѣтъ, пока, наконецъ, съ благословенія Архіепископа Новгородскаго Гурія, не былъ опредѣленъ сюда родной братъ о. Іоанна, бывшій келейникомъ у старца о. Нила, а потомъ настоятелемъ сей пустыни, Игуменъ Герасимъ. Въ 1907 году этотъ старецъ былъ постриженъ въ семь же скитѣ во св. схиму, съ именемъ первооснователя скитскаго житія—Нила.

Съ внѣшней стороны Успенскій скитъ представляетъ очень красивый видъ: онъ стоитъ на ровной низменной площадкѣ и какъ будто утопаетъ въ густой чащѣ лѣса, угрюмо окружающаго его со всѣхъ сторонъ сплошной стѣною и ревниво охраняющаго ненарушимый покой его насельниковъ. Для людей, отрѣшившихся отъ міра и желающихъ проводить духовно-аскетическую созерцательную жизнь, трудно найти болѣе подходящее и соотвѣтствующее сей цѣли мѣсто, какъ этотъ пустынный тихій уголокъ.

Церковь здѣсь двух-этажная деревянная съ двумя придѣлами: въ нижнемъ этажѣ во имя Успенія Божіей Матери; а въ верхнемъ во имя Всѣхъ Святыхъ,

Первый ярусъ устроенъ въ видѣ продолговатаго квадрата или четверугольника, надъ которымъ устроенъ другой такой же четверугольникъ, только меньшаго размѣра. Стѣны съ внѣшней стороны обшиты тесомъ, съ украшеніями карнизовъ и окрашены синею краскою. Кровля на четыре ската покрыта желѣзомъ, въ центрѣ которой возвышается фонарь, а надъ нимъ на деревянномъ подножіи возвышается церковная глава и крестъ. Ниже сей кровли, на боковыхъ сторонахъ нижняго четверугольника крыша покрыта на три ската, и на каждомъ изъ нихъ имѣется по одному кресту.

Съ восточной стороны къ храму примыкаютъ деревянная небольшая квадратная пристройка для ризницы, подъ которою, противъ самаго алтаря покоится тѣло въ Божѣ почившаго ктитора и перваго насельника сего скита старца іеросхимонаха Нила.

Входъ въ церковь устроенъ съ южной стороны, который начинается съ небольшого крытаго крыльца лѣстницею въ 8 ступеней, которая оканчивается небольшою площадкою, а отъ сей послѣдней входъ прямо въ церковь. Внутри храма стѣны и потолокъ оклеены сначала толстою папкою, а затѣмъ холстомъ, поверхъ котораго имѣется настѣнная живопись. На сѣверной стѣнѣ храма находится дверь, ведущая по особой лѣстницѣ въ верхній придѣлъ храма.

Иконостасъ Успенской церкви столярной простой работы, съ наличниками въ видѣ рамокъ и вызолоченъ, но отъ времени значительно потемнѣлъ и состоитъ изъ ряда мѣстныхъ иконъ. По правую сторону царскихъ вратъ икона Воскресенія Христова, съ изображеніемъ на нижней части сошествія во адъ Господа нашего Іисуса Христа. По лѣвую сторону Успеніе Пресвятой Богородицы, а далѣе— преп. Нила Сорскаго. Надъ царскими вратами въ вызолоченномъ сіяніи икона Успенія Божіей Матери. Надъ первымъ ярусомъ иконъ имѣется рядъ дванадцатыхъ праздниковъ, а надъ ними рядъ—угодниковъ Божіихъ.

Въ верхнемъ очень маленькомъ отдѣленіи придѣлъ во имя Всѣхъ Святыхъ. Иконостасъ здѣсь одноярусный, простой столярной работы и украшенъ въ приличныхъ мѣстахъ наличниками въ видѣ рамокъ съ позолотою по полименту; какъ позолота такъ равно и сами иконы здѣсь сохранились гораздо лучше, чѣмъ въ нижней церкви. По правую сто-

рону царскихъ вратъ икона Всѣхъ Святыхъ, а по лѣвую— преп. Антонія и Θεодосія и прочихъ всѣхъ Кіево-Печерскихъ чудотворцевъ.

Алтарь здѣсь раздѣленъ на три части: собственно алтарь, жертвенникъ и діако́нникъ.

Не далеко отъ церкви, на южной сторонѣ находятся двѣ небольшихъ очень красивыхъ деревянныхъ часовни. Одна изъ нихъ въ честь Спасителя, устроена въ видѣ продолговатаго четырехугольника, надъ которымъ возвышается другой квадратный четырехугольникъ, меньшаго размѣра, съ тремя окнами и дверью съ восточной стороны; надъ этимъ послѣднимъ помѣщается куполь и затѣмъ крестъ. Кровля покрыта желѣзомъ на четыре ската; стѣны же обиты тесомъ и окрашены синею краскою.

Входъ въ часовню съ западной стороны, онъ сначала ведетъ въ узкій притворъ, отдѣляемый отъ другой части часовни стѣною съ очень узкимъ проходомъ. Въ притворѣ по правую сторону дверей изображена св. Марія Іаковлева, а по лѣвую—св. ангелъ, сѣдящій на камнѣ, отваленномъ отъ дверей гроба. Внутри часовни у южной стѣны сдѣлано изъ дерева подобіе Гроба Господня, которое сверху покрыто тонкимъ бѣлымъ полотномъ, съ изображеніемъ на немъ распятаго Господа, а надъ нимъ на стѣнѣ изображены св. Мүроносицы и ангелъ съ приподнятою вверхъ рукою, благовѣствующій о Воскресеніи Господа нашего Іисуса Христа. На лѣвой сторонѣ также изображены св. Жены Мүроносицы съ соотвѣтствующей надписью изъ св. Евангелія; на задней, т.-е. восточной сторонѣ изображено распятіе Господне съ предстоящими у креста. Въ верхней части этой часовенки устроена небольшая комнатка съ тремя окнами; сюда любилъ часто удаляться старецъ о. Нилъ, который устраивалъ эти часовенки и своими руками расписывалъ ихъ священными изображеніями.

Почти рядомъ съ первою часовнею находится вторая часовня въ честь Успенія Божіей Матери; она съ наружной стороны почти ничѣмъ не отличается отъ первой, только будетъ нѣсколько повыше и побольше. Внутри часовня представляетъ изъ себя видъ церкви. Въ ней имѣется иконостасъ, очень чистой столярной работы съ тремя пролетами для среднихъ—царскихъ вратъ и южныхъ и сѣверныхъ; украшенъ фигурною рѣзбою и вызолоченъ по полименту золотомъ. Иконы также очень хорошаго письма и

хорошо сохранились. За иконостасомъ на возвышеніи, сдѣланномъ вмѣсто престола, находится замѣчательная икона Успенія Пресвятыя Богородицы. Стѣны внутри часовни оклеены холстомъ и выкрашены масляною голубою краскою и мѣстами расписаны св. изображеніями.

На сѣверной сторонѣ отъ церкви находится деревянный двух-этажный корпусъ для помѣщенія скитниковъ, который соединенъ съ церковію тесовымъ корридормъ. Тутъ же неподалеку находится еще другой небольшой деревянный корпусокъ, перенесенный сюда изъ Предтеченскаго скита.

Все это строеніе обнесено деревянною оградою съ четьрьмя по угламъ башнями, при чемъ въ башнѣ сѣверо-западнаго угла устроена часовенка, расписанная внутри св. изображеніями, а сѣверо-восточная башня приспособлена для колокольни. На западной сторонѣ ограды устроены главныя св. ворота, а на прочихъ стѣнахъ по одной небольшой калиткѣ.

Входъ женскому полу сюда совершенно возбраняется.

XIV.

Земли и угодья монастыря въ настоящее время.

Кромѣ нарѣзанной отъ казны земли, изъ коей: усадебной—3 дес.; пахотной — 30 дес.; сѣнокосной — 65 дес.; лѣсной—150 дес. и неудобной—52 десят., а всего 300 дес.,— въ настоящее время во владѣніи пустыни находятся еще слѣдующія земельныя угодья:

1. Усадьба „сельцо Филино“, въ Бѣлозерскомъ уѣз.; въ 70 верстахъ отъ монастыря, заключающая въ себѣ 330 дес. Эта земля пожертвована обителю крестьяниномъ Бѣлозерскаго уѣз. Аристархомъ Балаевымъ въ 1891 году при настоятелѣ игуменѣ Герасимѣ (въ схимѣ Ниль); она сдается въ арендное содержаніе за 140 руб. въ годъ.

2. Двѣ рыбныя ловли въ озерахъ Спасскомъ и Бородаевско-Ферапонтовскомъ, соединенныхъ между собою узкимъ проливомъ. Эти озера переданы во владѣніе пустыни отъ казны взаменъ земельныхъ угодій въ 1866 году при строителѣ Нектаріи, они находятся въ Кирилловскомъ уѣздѣ въ 17 верстахъ отъ монастыря; сдаются въ арендное содержаніе за 120 руб. въ годъ.

Кромѣ сего пустыни принадлежитъ небольшой деревянный домъ въ гор. Бѣлозерскѣ, пожертвованный нѣкимъ Гаврииломъ Ивановымъ при игуменѣ Амвросіи II; онъ также дается въ аренду подѣ квартиру. И домъ въ гор. Кирилловѣ, который служить монастырскимъ подворьемъ.

Главной же доходной статьёй монастыря является нерикосновенный капиталъ пустыни, доходами съ котораго и существуетъ и содержится монастырь.

XV.

Списокъ строителей и настоятелей пустыни.

1. Тихонъ 1515 г.
2. Маркелль 1526 г.
3. Юна I 1559 г.
4. Антоній 1577—1585 г.
5. Филиппъ 1588—1589 г.
6. Трифонъ I до 1607 г.
7. Аркадій 1607—1611 г.
8. Мисаиль 1623—1624 г.
9. Трифонъ II грекъ 1624—1631 г.
10. Варлаамъ I 1633 г.
11. Юасафъ до 1636 г.
12. Наанаиль съ 1636 по 1638 г.
13. Симонъ съ 1639 до 1641 г. мая 28.
14. Иеромонахъ Варлаамъ II съ 28 мая 1641 г.
15. Косьма 1648 г.
16. Христофоръ I съ 24 дек. 1648 г. до 1651 г.
17. Левскій съ 15 Марта 1651 г.
18. Сильверстъ Коленинъ съ 16 дек. 1651 до 1652 г.
19. Варлаамъ III съ 16 дек. 1652 г. до 1653 г.
20. Паисій Кіевлянинъ съ 20 дек. 1653 г. до 1654 г.
21. Варлаамъ IV съ 1 Юля 1654 г. по 1656 г.
22. Христофоръ II 1656—1659 г.
23. Юна II Усолецъ съ 14 юля 1659 до 1663 г.
24. Варлаамъ V Макарьевскій съ 23 дек. 1663 г.
25. Варлаамъ VI Поплавскій до 1669 г.
26. Нифонтъ I Оерапонтовскій съ 6 юлб 1669 до 1672 г.
27. Сергій Котирецъ съ 20 Марта 1672 г.
28. Теофилъ I (неизвѣстно когда, упоминается же въ 1672 г.).

29. Мардарій I упоминается до 1675 г.
30. Ниль съ 11 сент. 1675 г.
31. Нифонтъ II съ 1675 до 1677 г.
32. Мардарій II съ 28 Августа 1677 до 1681 г.
33. Варлаамъ VII Макарьевскій съ 10 Апр. 1681 г.
34. Герасимъ Новгородецъ съ 23 Мая 1681 г.
35. Корнилій I Затворниковъ съ 9 мая 1682 г.
36. Діонисій Москвитинъ съ 20 Авгус. 1682 до 1686 г.
37. Лаврентій Новгородецъ съ 27 Нояб. 1686 до 1687 г.
38. Іосифъ съ 28 Февраля 1687 до 1688 г.
39. Корнилій II до 1689 г.
40. Ѳеофилъ II съ 2 Августа 1689 г.

Далѣ имена строителей неизвѣстны до самаго возстановленія пустыни самостоятельною; по возстановленіи же пустыни были слѣдующіе настоятели.

1. Строитель іеромонахъ Діонисій (1851—1854 г.), изъ казначеевъ Новгородскаго Антоніева монастыря. Онъ происходилъ изъ потомственныхъ дворянъ, сынъ капитана, родился въ 1797 г. Образование получилъ въ Іезуитскихъ школахъ, въ Петербургѣ, гдѣ обучался Отечественнѣйшей словесности, исторіи, математикѣ, географіи и латинскому и французскому языкамъ. По окончаніи наукъ, онъ до 40-лѣтняго возраста находился на государственной службѣ, поступивъ сначала въ департаментъ мануфактуръ и внутренней торговли. Въ 1815 г. онъ былъ пожалованъ въ коллежскіе регистраторы, въ 1821 г. — въ коллежскіе секретари, а въ 1824 г. произведенъ въ титулярные совѣтники. Имѣя же склонность къ иноческой жизни, онъ въ 1830 г. оставилъ занимаемую имъ должность и поступилъ въ число братства въ Деревяницкій Воскресенскій монастырь, гдѣ и былъ постриженъ въ монашество въ 1840 году; въ томъ же году былъ рукоположенъ во іеромонаха и опредѣленъ на должность казначея сего монастыря. Въ 1843 году онъ былъ перемѣщенъ на должность казначея въ Новгородскій Антоніевъ монастырь, а отсюда въ 1851 году — въ строители во вновь возстановленную Нило-Сорскую пустынь, которою и управлялъ онъ въ теченіе 3 лѣтъ, а въ 1854 г. былъ опять перемѣщенъ на должность казначея въ Антоніевъ монастырь.

2. Строитель іеромонахъ Ѳеофанъ (1854 — 1856 г.) происходилъ изъ крестьянъ Череповецкаго уѣзд., Нов. г.

Начало иноческой жизни онъ положилъ въ сей же обители, куда поступилъ вмѣстѣ съ своимъ роднымъ братомъ Сергіемъ (потомъ іеросхимонахъ Сергій) — въ 1835 г. Оба брата были первыми помощниками и сотрудниками старцу іеросхимонаху Нилу (тогда управляющему іер. Никону) въ дѣлѣ возобновленія и возстановленія пустыни, кромѣ того, о. Ѳеофанъ часто былъ отправляемъ о. Ниломъ въ Петербургъ за сборомъ, гдѣ онъ приобрѣлъ массу знакомыхъ очень вліятельныхъ и знатныхъ особъ, которые много и охотно помогали для возобновленія обители. Затѣмъ онъ былъ назначенъ управляющимъ пустынею и въ этой должности онъ весь, можно сказать, отдался дѣлу возобновленія врученной ему обители и наконецъ труды его увѣнчались успѣхомъ: въ 1851 году пустынь была объявлена самостоятельною. Но тутъ о. Ѳеофану пришлось встрѣтить тяжелое испытаніе. Несмотря на всѣ его неоцѣнимые труды и заслуги въ дѣлѣ возобновленія обители, какъ только пустынь стала самостоятельною, что онъ же и выхлопоталъ предъ Св. Синодомъ, — его безъ всякой съ его стороны вины и совершенно неожиданно для братіи обители, отрѣшили отъ должности настоятеля и перемѣстили въ Антоніевъ монастырь. На должность же настоятеля назначили казначея Антоніева монастыря, вышеописаннаго іеромонаха Діонисія. Но новый настоятель, при полной скудости денежныхъ средствъ и не будучи знакомъ съ прежними щедрыми благотворителями монастыря, отъ которыхъ прекратились всякія подаванія; скоро убѣдился, что ему, при всемъ его желаніи и усердіи, не привести обители въ должный благоустроенный видъ, а потому черезъ три года по прошенію перевелся опять въ Антоніевъ монастырь, а на его мѣсто по прошенію всей братіи пустыни былъ опредѣленъ опять іеромонахъ Ѳеофанъ, который и управлялъ пустынею до самой своей смерти, послѣдовавшей въ 1856 году. О. Ѳеофаномъ былъ выстроенъ новый каменный двух-этажный настоятельскій корпусъ и законченъ постройкою каменный холодный соборъ.

3. Строитель іеромонахъ Арсеній (1856—1859 г.) изъ намѣстниковъ Кирилло-Бѣлозерскаго монастыря. Онъ родомъ былъ гор. Галича, Кост. губ., купеческаго званія; образованіе получилъ въ Галичскомъ уѣздномъ училищѣ, а начало иноческой жизни положилъ въ Зеленецкомъ Троицкомъ монастырѣ, Ноз. г. Въ 1848 году онъ былъ перемѣ-

щенъ въ Кирилло-Новозерскій монастырь, гдѣ скоро былъ постриженъ въ монашество, посвященъ во іеромонаха и назначенъ на должность казначея. Въ 1853 году онъ былъ перемѣщенъ Епархіальнымъ Начальствомъ въ намѣстники Кирилло-Бѣлозерскаго монастыря, а въ 1856 г. назначенъ строителемъ пустыни. Онъ за время своего управленія обителью устроилъ всѣ три иконостаса въ лѣтнемъ соборѣ и при немъ же освященъ главный престолъ въ соборѣ во имя Тихвинской Божіей Матери. Отсюда онъ въ 1859 году былъ перемѣщенъ въ настоятели Филиппо-Иранской пустыни.

4. Строитель іеромонахъ Нектарій (1859 — 1867 г.), въ мѣрѣ Николай Александровичъ Токаревъ, купческаго званія, гор. Кириллова, гдѣ и образованіе получилъ въ родномъ училищѣ. На 18 году онъ поступилъ послушникомъ въ Кирилло-Новозерскій монастырь. Въ 1835 году по прошенію былъ перемѣщенъ въ число братства въ Сергіеву пустынь, Петер. еп. Здѣсь черезъ три года онъ былъ постриженъ въ монашество и посвященъ во іеродіакона, а въ 1840 году во іеромонаха. Съ 1842 г. по 1846 г. онъ находился въ командировкѣ для отправленія пастырскихъ обязанностей на флотѣ; послѣ сего онъ въ Сергіевой пустыни былъ опредѣленъ ризничимъ и членомъ нѣсколькихъ строительныхъ комиссій. Затѣмъ въ 1857 году былъ опредѣленъ на должность казначея въ Кирилло-Новозерскій монастырь, а отсюда въ 1859 г. 16 Января опредѣленъ въ строители въ Нило-Сорскую пустынь. За время своего настоятельства онъ соорудилъ новую раку на преп. Нила и сѣнь надъ нею. При немъ же начата была строиться каменная ограда вокругъ монастыря, на мѣстѣ прежней деревянной, съ братскими келліями, а также произведено немало и другихъ построекъ. Отсюда онъ былъ перемѣщенъ по прошенію на покой въ Сергіеву пустынь.

5. Игуменъ Амвросій I (1867—1868 г.), изъ намѣстниковъ Юрьева монастыря; управлялъ пустынею около года и былъ перемѣщенъ въ Отенскій монастырь.

6. Игуменъ Амвросій II (1868—1890 г.) въ мѣрѣ Михаилъ Иларіоновъ, изъ крестьянъ, Череповецкаго уѣзда. Образованіе получилъ онъ домашнее; начало иноческой жизни положилъ въ сей же пустыни, куда онъ поступилъ въ 1850 году вмѣстѣ съ своимъ роднымъ братомъ Петромъ (впослѣдствіи іеромонахъ Пахомій † 1903 г.), здѣсь же

жилъ и скончался ихъ отецъ Иларіонъ. Въ 1862 г. онъ былъ постриженъ въ монашество съ именемъ Амвросія и посвященъ во іеромонаха, а черезъ два года назначенъ былъ казначеемъ пустыни. Затѣмъ, въ 1868 году указомъ Св. Синода, по избранію братіи, опредѣленъ настоятелемъ пустыни, а въ 1877 г. произведенъ въ санъ игумена. Въ 22 года своего управленія, онъ привелъ обитель въ совершенно благоустроенный видъ. Такъ, напримѣръ, имъ закончена была постройкою вся сѣверная часть каменной ограды вокругъ монастыря; приобрѣлъ около 50 тысячъ руб. въ неприкосновенный капиталъ для обители и совмѣстно со своимъ братомъ іеромонахомъ Пахоміемъ приобрѣли нѣсколько самыхъ большихъ колоколовъ на колокольню. Онъ скончался въ 1890 году 19 Февраля и погребенъ въ монастырѣ противъ Тихвинскаго алтаря, на восточной сторонѣ отъ онаго. Тутъ же рядомъ погребенъ и его братъ о. Пахомій, который былъ первымъ его помощникомъ во всѣхъ монастырскихъ дѣлахъ и очень много потрудился въ дѣлѣ возстановленія обители. Среди братіи обители оба эти брата сохранили по себѣ самую добрую благодарную память за ихъ труды и попеченіе на пользу обители.

7. Игумень Герасимъ (1890—1904 г.), изъ крестьянъ Череповецкаго уѣзда, ближній родственникъ Игумена Амвросія; въ пустынь поступилъ онъ мальчикомъ 15 лѣтъ, проходя различныя послушанія, пока въ 1866 году не былъ рукоположенъ во іеродіакона. Въ этомъ званіи прожилъ онъ около 12 лѣтъ и въ то же время состоялъ келейникомъ и ближайшимъ ученикомъ извѣстнаго подвижника старца о. Нила. Здѣсь же жилъ его родной отецъ, въ монашествѣ Николай и три брата: старшій умеръ въ санѣ іеросхимонаха, второй въ санѣ іеродіакона, а третій впослѣдствіи вышелъ изъ монастыря и опредѣлился на должность псаломщика; мать же ихняя была монахиней въ Горлицкомъ жен. монастырѣ.

Въ 1878 году, будучи еще въ санѣ іеродіакона, о. Герасимъ, по выбору братіи Филиппо-Ираѣнской пустыни, былъ опредѣленъ Св. Синодомъ на должность настоятеля оной пустыни и тогда же рукоположенъ въ санъ іеромонаха. Въ 1883 году по прошенію онъ былъ уволенъ отъ должности настоятеля и перемѣщенъ въ Валдайскій Иверскій монастырь, но въ 1889 году волею Начальства онъ опять опредѣляется настоятелемъ Филиппо-Иранской пустыни, а въ

1890 году по особому ходатайству братіи Нило-Сорской пустыни, перемѣщенъ настоятелемъ въ оную пустынь.

Игуменъ Герасимъ также не мало потрудился для пустыни; кромѣ многочисленныхъ построекъ и ремонтовъ по монастырю, имъ увеличенъ основной неприкосновенный капиталъ пустыни слишкомъ на 30 тыс. руб. Въ 1904 г. по слабости здоровья, согласно прошенію, уволенъ отъ занимаемой имъ должности, а въ 1905 году, съ благословенія Архіепископа Гурія опредѣленъ былъ въ Успенскій скитъ при той же пустыни; въ 1907 г. принялъ на себя постриженіе въ св. схиму съ именемъ Нила и нынѣ проживаетъ въ Іоанно-Предтеченскомъ скитѣ, гдѣ и отправляетъ, согласно скитскому уставу, богослуженіе по субботамъ и воскресеньямъ.

8. Нынѣшній настоятель, игуменъ Иларіонъ съ 1904 года, изъ крестьянъ Вѣлозерскаго уѣзда. Въ Нило-Сорскую пустынь поступилъ послушникомъ въ 1884 г. и здѣсь же въ 1894 г. былъ постриженъ въ монашество, рукоположенъ въ іеродіакона и опредѣленъ ризничимъ; черезъ годъ онъ произведенъ былъ во іеромонаха, а въ 1897 г. опредѣленъ казначеемъ. Въ 1906 г. произведенъ въ санъ игумена, а черезъ годъ награжденъ наперстнымъ крестомъ. Имъ произведено немало ремонтныхъ и построекъ по монастырю. Такъ, въ 1907 г. устроенъ новый иконостасъ въ теплой церкви, съ написаніемъ новыхъ иконъ, стоимостью болѣе 2 тыс. рублей; въ лѣтнемъ соборѣ вычищенъ и мѣстами вновь позолоченъ весь иконостасъ, съ приправкою настѣнной живописи; устроенъ двух-этажный деревянный корпусъ при скотномъ и надстроенъ второй этажъ на корпусъ-гостиницу стоимостью около тысячи руб.

Составъ братіи въ настоящее время.

Настоятель Игуменъ	1
Схи-игуменъ	1
Іеромонаховъ	7
Іеродіаконовъ	6
Схимонахъ	1
Монаховъ	6
Указныхъ послушниковъ	16
Проживающихъ на испытаніи	25

Вся братія обители живутъ на правахъ полного общежитія, пользуясь отъ монастыря помѣщеніемъ, отопленіемъ и освѣщеніемъ, одеждою и обувью, чаемъ и сахаромъ и общою трапезою, въ чемъ нѣтъ исключенія и для самого настоятеля, который ежедневно ходитъ въ общую братскую трапезу.

Свободное отъ богослуженія время братія употребляетъ на физическіе труды: въ зимнее время заготавливаютъ дрова, кормъ для скота, а въ лѣтнее—на полевыхъ работахъ.

Служба церковная отправляется по уставу благоустроенныхъ общежительныхъ монастырей; пѣніе соблюдается столповое.

Главные праздники обители.

1. 2-го Февраля — Срѣтеніе Господне, — престоль въ зимней церкви.

2. 3-го Мая,—Пришествіе преп. Нила на сіе мѣсто; крестный ходъ изъ монастыря въ Предтеченскій скитъ.

3. 7-го Мая—Память пр. Нила; крестный ходъ вокругъ монастыря.

4. 26-го іюня, — Тихвинской иконы Божіей Матери, крестный ходъ въ часовню, находящуюся въ полѣ, недалеко отъ монастыря.

5. 29-го іюня—Престольный праздникъ Петра и Павла; крестный ходъ вокругъ монастыря.

6. 6-го Декабря и 9-го Мая—престольный праздникъ Святителю Николаю Чуд.

Инокъ Іоаннъ (Калининъ).

Нило-Сорекая пустынь
Новгор. епархіи.
