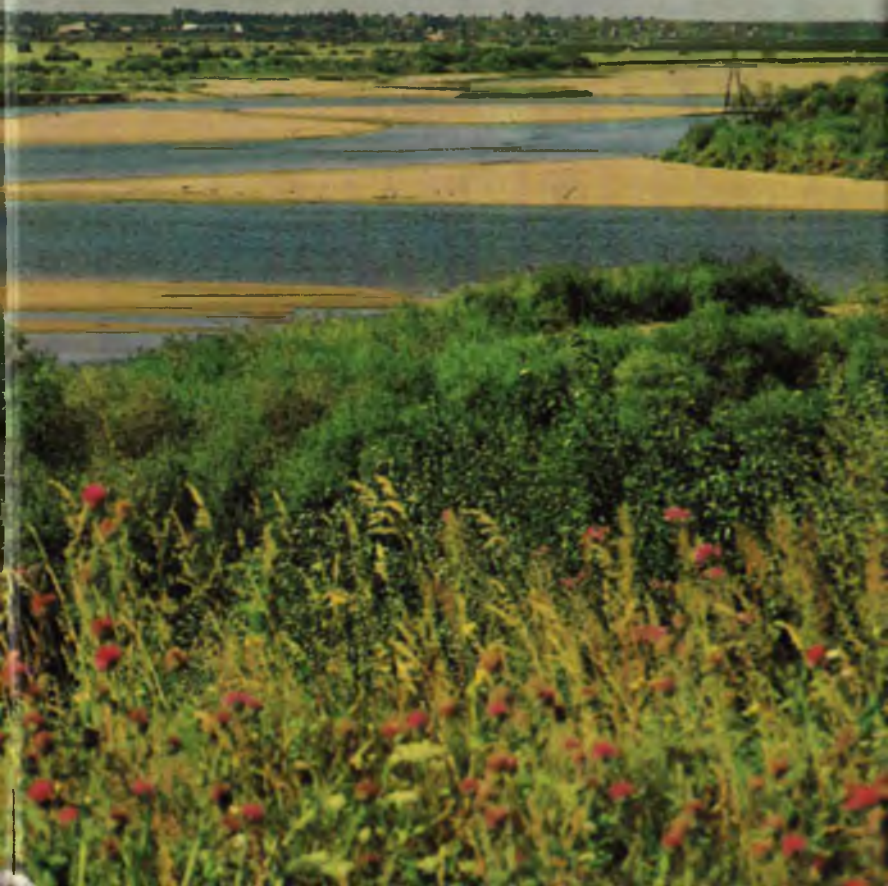


КТ 1075 876

СОКРОВИЩА ЗЕМЛИ ВОЛОГОДСКОЙ





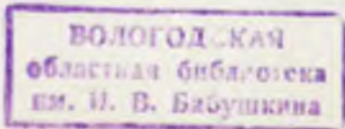
СОКРОВИЩА ЗЕМЛИ ВОЛОГОДСКОЙ

1075876

Москва

„Советская Россия“

1986



**КРАТКИЙ
ИСТОРИКО-АРХИТЕКТУРНЫЙ
ОЧЕРК**





Вологодская земля – заповедный Русский Север. Природа здесь более сурова, чем в средней полосе России, но еще не так бедна и жестока, какой она становится далее – к Полярному кругу. Здесь еще не столь продолжительна зима, подолгу стоят погожие летние дни, прекрасна, как всегда, весенняя пора.

Реки, текущие в Северный Ледовитый океан, вскрываются в верховьях, и потому весной масса льда устремляется к низовьям рек, еще скованных льдом, образует заторы, бурные весенние паводки, неведомые на реках южного направления. Вешние воды превращают малые, пересыхающие летом речки в полноводные стремительные потоки. С глухим радостным шумом мчат они искрящиеся льдом мутные волю, идет праздник северной весны – неповторимый, глубоко волнующий.

Но вместе с тем это уже север, с ледящими стужами русской зимы, изумительными весенними белыми ночами, во время которых живое спит в призрачном свете чуть зашедшего за горизонт солнца. Удивительное здесь утро года сменяется днями голубого и незнойного северного лета с его прозрачными далями горизонта, вечерними закатами, когда западная половина неба охвачена пожарищем всех возможных оттенков – нежных желтовато-оранжевых, огненно-красных, багряных, медленно угасающих красок уходящего дневного светила.

Величайший творец – Природа поступила так, что, передав пейзажу юга богатство и насыщенность красок, оставила для севера немного, отобрав из богатейшей палитры своей скупую, но изысканную, утонченную гамму красок север-

ного пейзажа. Словно она стремилась восполнить этой земной красотой суровость нещедрого края, по-своему отблагодарить живущего здесь человека.

Покоряющая суровая красота природы края наложила свой отпечаток на характер русского человека, издревле заселившего эти отдаленные земли. Преломившись в творчестве народа, она воплотилась в столь же неповторимое, полное своеобразие искусство Русского Севера.

Простое и мудрое, оно таит в себе подлинную правду, неразрывно связано со всей историей, укладом жизни северянина.

Леса, окружавшие здесь человека и веками служившие ему защитой от врагов, давали материал, из которого создавалось почти все необходимое для жизни и для ее украшения. Из дерева рубились жилье и службы, создавались храмы, поражающие и современного человека глубиной творческой фантазии безымянных мастеров – плотников. Жилье, храмы наполнялись утварью, мебелью, сработанной в большей части также из дерева. Вкладывая в произведения своих рук народное понимание прекрасного, мастер придавал им художественную индивидуальность подлинного искусства.

Исторически сложилось так, что север европейской части страны оказался заповедной землей Русского государства. В эти края, отделенные от центральных и южных земель страны огромными по тем временам расстояниями, естественными преградами – лесами и топями болот, славяне принесли при переселении из более южных земель искусство и культуру ранних языческих времен, периода Киевской Руси. За



Окрестности Великого Устюга

The environs of Veliky Ustiug



века бурной, насыщенной событиями истории в Центральной России были утрачены, исчезли из памяти народа многие древние предания, былины, повествование о героической истории славянского народа, но сохранились при более спокойной, размеренной жизни здесь – на севере Руси.

Древнейшая история Вологодской земли теряется в глубине веков. Человек пришел сюда с верховьев Волги и Оки примерно за 3000 лет до нашей эры.

Следы дославянского заселения края племенем весь подтверждаются археологическими находками, нерусскими наименованиями рек, озер, селений; на востоке и на севере области начальное заселение происходило предположительно выходцами с Урала, племенами чудь, емть. В VIII веке началось заселение этих земель славянами, которые вначале расселились в западной половине области.

Древнейшая русская летопись „Повесть временных лет“ под 862 годом, называя впервые этнический состав русских земель, упоминает наравне с Новгородом, Ростовом, Полоцком и Муромом древнейший город вологодского края – Белоозеро.

Заселение северных земель славянами происходило мирно, без столкновений с местным населением, которое было весьма немногочисленно, – земли хватало на всех.

Восточная половина области – от Кубинского озера – заселялась позднее, в иных, более сложных исторических условиях.

В конце IX века восточные славяне объединяются в обширное Киевское государство, в состав

которого вместе с Новгородом вошло и Белоозеро. Энергичные новгородские феодалы, хорошо зная о природных богатствах вологодских земель, быстро устанавливают здесь свое влияние, а затем и господство.

С XI века новгородцы начинают освоение восточной половины вологодского края. Они проникали туда, перетаскивая свои лодки через волок водораздела, разделявшего системы рек западного и южного направлений (Шексна, Молога, Чагодыща) и верховья рек северного направления (Сухона, Вага). Вследствие этого восточные земли Русского Севера в древности получили наименование заволочья, а дославянское население этих мест именовалось „чудью заволочской“.

Продвигаясь вперед, осваивая незнакомые им земли, новгородцы ставили укрепленные погосты, городки, где оставляли гарнизоны. Уже в XII веке известен был, например, погост Вель (Вельск).

Распад Киевского государства и начавшийся период феодальной раздробленности имели прямое отношение к дальнейшим историческим судьбам Вологодской земли. Бесконечные княжеские междоусобицы, набеги кочевников вызвали поток переселенцев в более спокойные места, на север страны. Переселенцы из ростово-суздальской земли заселили реку Юг. В месте ее слияния с Сухоной появилось укрепление Гледен-Устюг. Он был отдаленным северо-восточным форпостом Ростово-Суздальского княжества, вклинивался в северные владения новгородцев, контролировал главный водный путь края.

В XII столетии Белоозеро перешло от Новгорода к Ростову. К этому столетию относится пер-

В развороте. Великий Устюг. Панорама города с реки Сухоны

Veliky Ustiug. Panoramic view



вое упоминание о Вологде, Великом Устюге. На Вологодской земле в те времена столкнулись интересы Новгорода и Ростова, начался тяжелый, продолжавшийся около трех веков период борьбы между Новгородом и Ростовом.

Как и другие земли Древней Руси, вологодский край пережил тяжелые времена монгольского ига, которое приостановило поступательное развитие древних центров области. Дружина белозерцев под водительством ростовского и белозерского князя Василька участвовала в битве с татарами в 1238 году на реке Сити. Белозерцы храбро бились с врагом, их молодой военачальник попал в плен и впоследствии за отказ изменить Родине был замучен татарами. Сохранился интересный памятник письменности XIII века – летопись княгини Марии (жены князя Василька), повествующая о русских князьях, сохранивших верность Родине и замученных в татарском плену.

Белозерцы и устюжане входили в состав войска Дмитрия Донского в битве с полчищами Мамая на Куликовом поле 8 сентября 1380 года. Белозерцы в составе великокняжеского полка стояли в центре боевых линий и приняли на себя главный удар врага. Беспрецедентная их храбрость – многие белозерцы были убиты, погибли их военачальники князя Федор и Иван – отмечена в летописях об этой исторической битве – первой крупной победе над вековым врагом, имевшей огромное значение в великом деле освобождения Родины, создания централизованного Русского государства.

Исторически прогрессивный процесс объединения русских земель, активно и твердо про-

водившийся Москвой, постепенно включал древние центры Вологодской земли в систему единого национального государства. Устюг и Белоозерье рано начали выступать в поддержку политики Московского великого княжества. В 1398 году Устюг вошел в состав Московского государства.

Длительная и упорная борьба между Тверью, Москвой и Новгородом за обладание Вологодой закончилась лишь в 1460-х годах победой Москвы.

Завершающей явилась борьба Москвы с Новгородом, в результате которой в 1478 году северные районы современной Вологодской области – „Важские земли“ – вошли в состав Московского государства. Тогда же и сам Новгород со всеми своими владениями отошел к Москве.

Освоение и объединение северных земель Москва проводила глубоко продуманно, противопоставляя политике Новгорода свое активное проникновение в различные области жизни северян. Немалую роль при этом Москва отводила основанным ею в этих землях монастырям, которые являлись верными проводниками политики московских великих князей. Особенно много монастырей Москва основала в новгородских краях именно в XIV–XV веках, когда обострилась борьба за обладание северными землями.

В 1397 году основывается Кириллов, в 1398 году – Ферапонтов монастыри в Белоозерье; на рубеже XIV–XV веков возникает Воскресенский-Череповецкий, в первой половине XV века – Николаевский-Ковженский монастыри, затем Никольский-Белозерский, Благовещенский и другие.

Крупные монастыри, являясь феодалами, одновременно были центрами книжного просвещения, искусства и ремесел. Крупнейшие из них, такие, как Кириллов-Белозерский, приобретали в этой области значение общерусских центров.

Экономической основой жизни и главным занятием населения Вологодской земли с самого отдаленного времени были земледелие и охота. Важная роль в промыслах края принадлежала солеварению, а также производству железа. С незапамятных времен в крае добывалось железо из болотных руд, особенно развита древняя металлургия была в районе Устюжны, именовавшейся в древности Железным Устюгом. Наибольшего развития железный промысел достиг здесь в XVI столетии. Природные богатства, рост торговых сношений, предшествовавших сложению всероссийского рынка, вызывали усиливающийся интерес к этому краю, особенно возросший в XVI столетии.

Исключительное значение для развития Вологодской земли имело открытие в 1555 году большого торгового пути, который начинался в Москве, шел через Ярославль на Вологду, далее – по рекам Сухоне и Северной Двине – к единственному в то время внешнему порту страны – Архангельску.

Города, расположенные на сухоно-двинском пути – Вологда, Тотьма, Устюг, оказались в исключительно благоприятном положении. Реки края были буквально запружены судами, перевозившими всевозможные товары, шедшие из стран Западной Европы, Средиземноморья и стран Востока. Сохранившиеся описания современников-иностранцев, посещавших Московию в XVII сто-

Кирилло-Белозерский монастырь. Мельница из с. Щелково. XIX в.
Kirillo Byelozersky Monastery. Windmill brought from the village of Shchelkovo. 19th century





Великий Устюг.
Фрагмент царских
врат собора Ми-
хайло-Архангель-
ского монастыря.
XVIII в.

Veliky Ustiug
Monastery of the
Archangel Mi-
chael. Holy gate of
the church. Detail.

18th century

7075876

ВОЛОГОДСКАЯ
ОБЛАСТНАЯ БИБЛИОТЕКА
им. И. В. Бабушкина

летию, передают общую картину оживленной, кипучей экономической жизни страны.

Конторы и склады иностранных фирм (английских и голландских купцов) имелись в Вологде, Великом Устюге; иностранцы в то время жили в этих городах и постоянно. В Вологде они жили в заречной части в дворцовом селе, именовавшемся с XVII века Фрязино, в Устюге селились в отведенной им Немецкой слободе возле "Немчинова ручья" („фрязин“, „немчин“ — так на Руси именовались иностранцы).

Общерусское значение, которое приобретали эти города, бывшие также средоточием кипучей экономической жизни своего края, способствовало их быстрому росту, широкому монументальному строительству, развитию в них промышленности, разнообразных ремесел. Известно, например, что в Устюге в 60-е годы XVII века имелось 68 кузниц, работало около 20 заводов.

Каменное зодчество XVII столетия в древних центрах Вологодской области развивалось в общем русле русской архитектуры того времени.

Для искусства Руси XVII века характерным был процесс обмирщения, утрата искусством прежнего, преимущественно религиозного содержания, что тесно связано с появлением на арене социальной жизни страны купечества и денежной аристократии.

Изменяется масштаб сооружений — храмы возводятся более скромными в размерах, постепенно стираются различия в отделке культовых и гражданских зданий. Одни и те же детали, композиционные элементы фасадов широко применяются в храмовом и жилом строительстве.

Характерной особенностью зодчества

XVII века стало необычное сочетание объемов в построении храмов и жилых домов. Уход от симметрии и регулярности деталей характерен и для композиции фасадов построек этого периода. Богатейшие декоративные убранства выполнялись из кирпича, широко использовался резной белый камень, цветные поливные изразцы. Бесконечные в своем разнообразии и сочетаниях эти детали часто сплошным декоративным ковром покрывают стены храмов, украшают фасады жилых домов богатых горожан.

Нарядность и красочность архитектурного облика памятников зодчества середины и второй половины XVII века, выполненных руками мастеров-зодчих – выходцев из народа, имеют основы, общие с другими видами народного искусства; они отражают художественные вкусы народа, его представления о прекрасном.

При Иване Грозном Вологда становится крупным центром северных опричных земель. Царь проявлял особый интерес и внимание к этому городу, много раз наезжал и подолгу жил в Вологде. По его указу здесь в 1565 году начинается строительство каменных стен и башен нового кремля, огромного соборного храма Софии, сохранившихся до наших дней. Молва приписывала Грозному желание иметь в Вологде резиденцию – здесь стоял специально выстроенный деревянный дворец царя.

Новый кремль был заложен Грозным при впадении в реку Вологду речки Золотухи. Однако крепостной ансамбль Вологды по ряду причин не был закончен, тем не менее новый кремль с огромным Софийским собором стал важнейшим градообразующим центром Вологды.

Великий Устюг.
Клеймо „Строительство храма“.
Фрагмент иконы
XVIII в.

Veliky Ustiug. "The Construction of a Church". Scene from an 18th-century icon. Detail

Handwritten text in a medieval script, likely Latin, located at the top of the page. The text is arranged in several lines and appears to be a commentary or a list of names related to the scene depicted below.



К укрепленному кремлю – „Городу“ – примыкали Верхний и Нижний посады, начинала застраиваться Заречная сторона. В „Городе“ стояли административные здания („Съезжая изба“, „Избушка писчая“, изба казенная, таможенная), а ближе к городской стене, проходившей по берегу Золотухи, располагался городской торг с Гостиным двором, где в многочисленных рядах сосредоточена была торговая деятельность города.

Зажиточная часть горожан селилась главным образом в Нижнем посаде. Наиболее значительную часть посадского населения составляли ремесленники, что было характерно не только для Вологды, но и для других крупных торговых городов страны. Интересным был состав вологодских ремесленников, тесно связанных с экономической основой жизни города тех времен. В Вологду гужом из Москвы через Ярославль зимой доставлялась огромная масса товаров, следовавших весной далее водой. Это обстоятельство вызвало к жизни в городе большое число „кошевников“ (мастеров, изготавливавших сани), седельников, хомутников, целая слобода занималась изготовлением канатов; весьма развитым был извозный промысел, лоцманский и другие.

На протяжении XVII столетия Вологда быстро разрасталась и, подобно другим древним русским городам, обрастала посадами и слободами с деревянными строениями. Некогда грозные городские укрепления утратили свое прежнее военно-оборонительное значение и постепенно приходили в ветхость. Деловой, общественный центр Вологды постепенно перемещается из укрепленного „Города“ на территорию Нижнего посада. Именно здесь, в Нижнем посаде, распо-

Вологда. Палаты Иосифа Золотого. Изразцовая печь. Середина XVIII в.

Vologda. Interior in the mansion of "Joseph the Golden". Tiled stove. Middle of the 18th century





ХИТРОУАТИ
ДОДОЛЕНЪ

лагались многочисленные конторы и склады купцов, находившихся близ удобной речной пристани. Здесь же появились первые в Вологде гражданские каменные постройки.

Сохранившееся изображение Вологды XVII века на гравюре в книге путевых заметок голландского посла Конрада ван Кленка, который в 1675 году проездом в Москву остановился в Вологде, показывает город того времени: на переднем плане видны каменные стены и башни кремля, возвышающиеся на крутом берегу Золотухи, часть деревянных кремлевских укреплений, а за ними множество деревянных городских домов. Панораму города оживляют храмовые сооружения, живописно возвышаясь над морем крыш своими разнообразными по форме шатрами, многоглавиями. В целом создавалась характерная картина древнерусского города, динамичного по силуэту, неповторимого в своем художественно-целостном облике.

Великий Устюг был вторым крупнейшим центром края, форпостом Москвы. Город быстро растет вверх по течению Сухоны. Здесь появляется Большой острог, который в 1430 году окружается крепостными стенами с башнями. Москва постоянно заботилась о боеспособности важного для нее города: в 1479 году Иван III приказал заменить обветшавшие укрепления Устюга.

В городе издавна велось свое летосчисление. Широко известен „Устюгский летописный свод“ („Архангелогородский Летописец“), составленный в первой четверти XVI столетия. Летописец объединил в нем несколько источников: местную устюжскую летопись конца XV века, сокращенную редакцию общерусского летописного свода,

Великий Устюг.
Кирпичной изразец.
17-ая пол.
XVIII в. Москва
Музей МВХПУ
Veliky Ustiug. A
glazed tile. The sec-
ond part of the
17th century.
Museum of Art-
Industrial School,
Moscow

другие своды, а также интереснейшее своеобразное „Введение“, содержащее текст „Начального свода“ и „Повести временных лет“.

Жизнь и положение Устюга в системе централизованного государства XVI столетия значительно меняются. Находясь в глубине земель обширнейшей Московии, вдали от беспокойных западных и южных границ страны, город живет более спокойной жизнью. Благодаря своему выгодному местоположению при слиянии крупнейших рек края Сухоны и Юга, Устюг постепенно приобретает значение крупного торгового и промыслового центра.

Товары из Москвы направлялись не только на Север, но и в Сибирь через Устюг. В городе дважды в году проводились крупнейшие ярмарки, собиравшие массу русских и иностранных купцов. Во второй половине XVII века город уже официально именуется Великим Устюгом по примеру древнейших славных русских городов – Великого Новгорода и Ростова Великого.

В период своего расцвета Великий Устюг был центром уникальных видов народного искусства, многие из которых бытовали только в этом городе и его окрестностях. Устюгские мастера выработывали изумляющие совершенством изделия из просечного железа, финифти, здесь процветало искусство северной черни по серебру, чеканки по металлу. Позже развивается художественная резьба по бересте, искусство полихромных изразцов и не встречающееся больше нигде искусство „мороза по жести“. Широко известен в XVII веке Устюг своими художниками-живописцами, многие из которых работали по вызову в Москве на царских заказах.

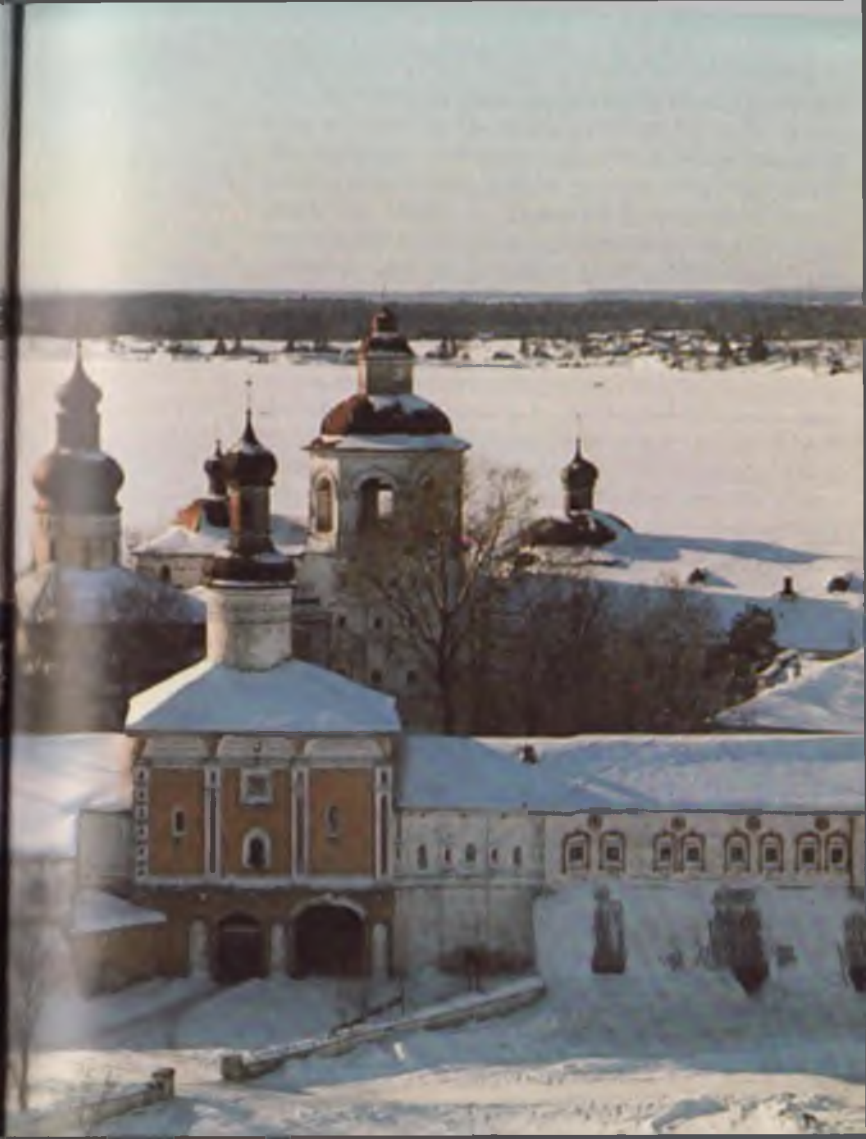
Спокойная жизнь города преобразила и его внешний облик: постепенно пришли в запустение прежние грозные крепостные стены и башни, зато значительно разрослась жилая часть. К концу XVII столетия это был один из крупнейших городов Северо-Восточной Руси, насчитывающий свыше 1000 дворов. В нем было пять площадей, из которых главная – Богословская. Здесь стоял Гостиный двор.

Развитие всероссийского рынка обусловило большой интерес к освоению природных богатств Сибири, Дальнего Востока, побережья Тихого океана. В этом важном историческом процессе важнейшая роль принадлежала Устюгу Великому. Ходячее в то время выражение „... без устюжан в Сибири не обойдется никакое дело“ оправдывали не только торговые люди Устюга; устюжане землепроходцы шли в далекие, неизвестные, казавшиеся тогда бескрайними земли Сибири. Смелые и инициативные, они проникали на берега Тихого океана, открывали и осваивали новые земли, моря, проливы.

Устюжанин Семен Иванович Дежнев в 1648 году со своими товарищами на небольших судах – „кочах“ вышел в экспедицию с целью проплыть морским путем из Колымы на Анадырь, обошел водой Чукотский полуостров и первым в мире доказал наличие пролива между Азией и Америкой. Имя этого отважного исследователя носит крайняя северо-восточная точка Азии – мыс Дежнева.

Один из крупнейших городов советского Дальнего Востока Хабаровск назван в честь устюжанина Ерофея Павловича Хабарова, который в 1648 году на свои средства снарядил и возглавил

На развороте.
Церковь Белоозер-
ский монастырь.
Центральная часть
ансамбля. Вид с
севера
Церковь Byelozersky
Monastery. Central
part of the ensem-
ble. View from the
north



экспедицию, с которой прошел кратчайшим путем из Якутска на Амур, проплыл по этой великой реке до моря и первым составил карту Амура, подробное описание края, его населения.

Устюжанину Владимиру Атласову принадлежит честь первооткрывателя Камчатки, он прошел ее в 1697–1699 годах, оставил описание этой отдаленной земли, открыв тем период интенсивного исследования берегов и островов Тихого океана.

Традиционные связи Устюга Великого с Сибирью не прекращались и в последующие столетия. Михаил Наводчиков „серебряник из Устюга“ в 1741 году плывал с Берингом, а впоследствии самостоятельно побывал на Алеутских островах, Василий Шилов, каменный особняк которого и сегодня стоит в Устюге на улице Шилова, в 1764 году впервые составил карту Алеутских островов, активно участвовал в их освоении.

Русская да и мировая географическая наука многим обязана этим героическим землепроходцам из Великого Устюга, вложившим свой талант и энергию в освоение Сибири, Дальнего Востока, внесшим значительный вклад в мировую науку о Земле.

В первой половине XVII века все постройки Устюга: жилые дома, богатые хоромы со службами, мостовые улиц – все рубилось из дерева. К середине века разбогатевшие город и монастыри начинают каменное строительство. В это время появляются грандиозные, сохранившиеся до наших дней архитектурные ансамбли Михайло-Архангельского и Троице-Гледенского монастырей, а в центре Устюга близ его древней торговой площади возводится изумляющая своим декоратив-

ным богатством, изяществом Вознесенская церковь.

К концу XVII века „Сотные книги“ отмечают в Устюге уже 15 каменных храмов, которые своим силуэтом, монументальными формами выделялись среди рядовой городской застройки, придавали улицам и площадям Устюга живописный вид. Великолепна была панорама города со стороны Сухоны, которая в те времена служила главным подъездным путем. И сейчас красавица Сухона, плавный изгиб ее набережной являются „парадной улицей“ Устюга.

Белозерск (Белоозеро) — древнейший город области и всего Русского Севера — впервые упоминается в летописи в 862 году. На раннем этапе существования город трижды менял свое местоположение, располагаясь у истока Шексны. С 1363–1364 годов Белозерск обосновался на занимаемом им и поныне южном берегу озера Белого.

Уже в XIII веке Белозерск, входящий в состав ростово-суздальской земли, выделился в самостоятельное княжество, существовавшее, однако, непродолжительное время. В последующее столетие при Иване Калите Белоозеро становится зависимым от Москвы, а в 1486 году окончательно вошло в состав Московского государства.

Период расцвета древнего Белоозера падает на XIV–XV столетия, когда город становится действительно центром обширного белозерского края. Сюда на торг съезжались купцы из отдаленных земель страны, в нем принимали участие и крупнейшие монастыри Москвы.

Как и в Великом Устюге, распоряжением



Ивана III в городе проводятся крупные работы по возведению оборонительных сооружений, превративших его в укрепленный форпост страны на Севере. Насыпаются мощные земляные валы кремля, достигающие 30 м высоты, глубокий ров заполняется водой. Все это окружает кремль, находящийся на берегу озера Белого. Восемь башен и крепостные рубленые стены завершили грозные земляные валы, а через ров были перекинuty деревянные мосты, подводившие к проездым башням с тремя рядами „боев“. Ныне от могучих укреплений сохранились лишь высокие валы кремля.

В Белозерске уже в середине XVI столетия начинается каменное монументальное храмовое строительство, которое продолжалось и в следующие два века. Сохранившаяся церковь Успения возведена в 1553 году ростовскими мастерами. Характерно, что этот первый каменный храм города, хранящий в своем облике черты псковской школы зодчества, был поставлен не в кремле, а на территории сильно разросшегося к этому времени посада, который был фактически центром торгового города.

Озеро Белое придает облику Белозерска особое очарование. Летними туманными утрами, когда лучи солнца с трудом пробиваются сквозь плотный белый слой, с озера возникает феерическая картина этого древнего города — грани между водой, небом и сушей стираются, исчезают, и земляные валы кремля, раскинувшаяся вокруг него застройка, все видится сказочным видением — городом из сказки, он словно написан нежнейшими пастельными тонами рукой гениального художника.

Вологда Монумент в честь 800-летия города. 1959 г. Скульпторы Г. и Т. Контаревы

Vologda. Monument commemorating the city's 800th anniversary. 1959. Sculptors G and T Kontarev

На развороте Набережная заречной части Вологды Vologda Embankment on the suburban side of the river





Тотьма – один из древних городов области – стоит на берегу Сухоны, примерно на половине водного пути от Вологды до Великого Устюга. На раннем этапе истории город имел свой путь развития. Время начального основания Тотьмы затерялось в глубине веков. Есть основания предполагать, что первое летописное упоминание о городе можно отнести к 1138 году.

Под своим именем Тотьма впервые упоминается в летописях значительно позднее, в XVI столетии, когда после опустошительного набега татар в 1539 году город был сожжен и превращен в развалины. Жители его, вернувшись из окрестных лесов, где они прятались от врага, избрали для поселения новое место, „у соляных варниц“, где уже в 1500 году существовал посад Соль тотемская с деревянной церковью Ильи. Это – один из древнейших на Руси соляных промыслов.

Позже, в 1554 году, возникло городское поселение ниже по течению Сухоны, на высоком берегу, что было продиктовано стратегическими соображениями. Современная Тотьма располагается на этом месте. Поселение было обнесено деревянными крепостными стенами с башнями, глубокий ров окружал холм, на котором возвышался укрепленный острог, сюда же была перенесена деревянная церковь Ильи. Укрепление имело 8 башен – четыре угловые и четыре на пряслах стен. Воротная проездная башня располагалась на восточной стене, „а всего городского места по валу с башенными местами 184 сажени в трехаршинную сажень“. В остроге стояла „Земская изба“, осадные дворы монастырей Спасо-Прилуцкого, Спасо-Суморина, Николаевского-Угрешского, имевших в Тотьме свои соляные

промыслы. Кроме этого, амбар с пушками и боевыми припасами, осадный двор солепромышленников Строгановых.

Выстроенный из дерева город часто страдал от пожаров. Особенно крупный пожар опустошил Тотьму в 1743 году, когда большая часть города была превращена в пепелище.

Экономический расцвет города в XVIII столетии позволял вести монументальное каменное строительство и оставил в Тотьме, ее окрестностях значительное архитектурное наследие. Каменные храмы, возведенные здесь в XVIII столетии в стиле русского барокко, объединяет художественно-стилевая общность, позволяющая с полным правом говорить о наличии в Тотьме того времени местной школы зодчества. Памятники архитектуры Тотьмы XVIII века отличаются ярким своеобразием архитектурного языка, большой художественной выразительностью.

Развитие всероссийского рынка в XVIII веке, прогрессивные реформы Петра I круто изменили весь строй жизни страны, ее экономику, культуру, зодчество и искусство. Уходила в прошлое средневековая Русь. Прогресс охватил все стороны жизни народа, но для Вологодской земли начало нового столетия было ознаменовано большим спадом экономического развития ее древних городов.

Основание новой столицы на Неве и последовавший затем перевод всей внешней торговли из Архангельска в Петербург положили конец экономическому расцвету городов области, расположенных на сухоно-двинском пути, который потерял свое исключительное значение. В особенно тяжелом положении оказалась Вологда. В первые





же десятилетия нового столетия купцы и ремесленники покинули Вологду, быстро превратившуюся в провинциальный город Архангельской губернии. Правда, во второй половине XVIII столетия Вологда постепенно восстанавливает торговые связи с городами страны и с зарубежными купцами. Этому способствовали утверждение в 1780 году Вологодского наместничества и отмена ограничительного указа Петра I.

Архитектурный облик Вологды к концу XVIII столетия меняется – почти все деревянные храмы города уступили место каменным, появились первые каменные жилые дома на набережной заречной части, отстроенные зажиточными людьми, сложился окончательно архитектурный ансамбль Архиерейского двора. Однако средневековый по своей планировке город по-прежнему сохранял преимущественно хаотическую застройку, подвергался частым и опустошительным пожарам.

В конце XVIII столетия начинается работа по перепланировке русских городов. Регулярные планы перестройки были составлены для Вологды, Великого Устюга, Тотьмы, Белозерска и других городов. Планы городов обычно слагались из прямоугольной сетки геометрически правильных кварталов, которая „накладывалась“ на исторически сложившуюся планировочную структуру города, его топографию. Направления основных улиц часто определялись направлением реки, берегового откоса. Монументальные каменные сооружения предшествующего времени сохранялись, им придавалось значение композиционных узлов городского плана. С этой целью для монастырских комплексов или вокруг храмов были за-

планированы площади. Храмы часто замыкали перспективы улиц нового плана, придавая индивидуальность архитектурному облику старинных городов, богатых уже в то время монументальными сооружениями прошлых веков. Общий принцип „регулярности“, планировочной структуры, заложенный в переустройстве русских городов конца XVIII века, содержал одновременно богатейшие возможности достижения индивидуальности их архитектурного облика.

Последующий, XIX век принес в древние центры Вологодской земли новое понимание градостроительных принципов, преемственно развивающихся в практике застройки городов по утвержденным ранее „регулярным“ планам. Застройка городов проводилась в общем русле стилевого развития русского классицизма и сменившимися его около середины столетия эклектическими увлечениями: смешением в архитектуре стилей различных исторических эпох; в конце прошлого столетия в более крупных городах появилось новое стилевое направление – модерн.

В XIX веке города области расширили значительно свои территории. На протяжении этого столетия сложился архитектурный облик их жилых районов, сохранившийся в основном до наших дней.

Великая Октябрьская социалистическая революция открыла новые грандиозные возможности развития древних культурных центров Вологодской земли. История этих городов советского периода наполнена созидательной деятельностью, отмечена большими свершениями во всех областях жизни – экономической, культурной, в области искусства, в том числе и архитектуры.



Вологда. Дом-музей М. Ульяновой
Vologda M Ulyanova memorial house

Особенно интенсивно на протяжении последних десятилетий изменяется архитектурный облик и градостроительный масштаб Вологды, Великого Устюга, а также Тотьмы, древнего Белозерска и других, более молодых городов области.

Центр области – Вологда давно утратила свой прежний, медленно менявшийся, патриархальный облик и в настоящее время живет созидательной жизнью крупного промышленного и культурного центра страны. В городе возникли современные заводы, интенсивно ведется жилищное строительство со всем комплексом социально-культурных, бытовых зданий и сооружений, строятся административные здания, кинотеатры, возведен новый театр, магазины, развит общественный транспорт.

Вологда Дом-музей М. Ульяновой.
Письменный стол
Vologda M Ulyanova memorial house Writing desk





Большой объем работ выполнен по реставрации ценнейшего архитектурного наследия Вологды, которая является городом-заповедником древнерусского зодчества и градостроительного искусства. Научная реставрация вернула первоначальный художественный облик важнейшим памятникам крупнейшего ансамбля города – Спасо-Прилуцкого монастыря. Выполнены реставрационные работы по древнейшему памятнику Вологды – Софийскому собору, по многим другим памятникам деревянного и каменного культового и гражданского зодчества.

Великий Устюг – один из уникальных памятников градостроительного искусства и зодчества XVII–XVIII веков, сохранивший архитектурное наследие огромной художественной ценности и назначения. За последние десятилетия этот город-заповедник заметно изменил свой облик. Здесь бережно сохраняется историческая центральная часть города, насыщенная памятниками зодчества прошлых веков, а новое жилое строительство широко ведется на возвышенной территории города, не имеющей ценной в художественном отношении застройки. Проведены значительные работы по благоустройству исторического центра, выполнены и продолжаются научно-реставрационные работы: закончена реставрация древнейшего памятника зодчества – храма Вознесения, продолжаются работы по восстановлению в крупнейших ансамблях Троице-Гледенского и Михайло-Архангельского монастырей, закончена реставрация Никольской церкви и др.

В области декоративно-прикладного искусства, не менее чем в сфере искусства зодчества, за долгие века на Вологодской земле сло-

Вологда. Городской исполнительный комитет Совета народных депутатов

Vologda. Building of the City Soviet

жились интереснейшие местные художественные особенности. Здесь же зародились и получили свою жизнь разнообразные художественные ремесла, явившиеся вкладом в сокровищницу декоративного искусства страны.

Высокого развития эти виды искусства получили в Вологде, Кирилло-Белозерском монастыре и особенно в Великом Устюге, который выделяется необычайным разнообразием видов художественного мастерства, среди которых немало уникальных, оставшихся характерно устюжскими. В этом городе возникли и получили развитие промыслы и ремесла, требовавшие от исполнителя высокого художественного вкуса, понимания закономерностей композиций в различных видах прикладного искусства, хорошего знания свойств материалов, высокого профессионального мастерства и, главное, – любви мастера к прекрасному.

Как известно, чернь по серебру „живет“ в русском искусстве со времен Киевской Руси. В XVI–XVII веках большое развитие это искусство получает в Москве. Из трех исторически сложившихся центров черного искусства – Москвы, Дагестана и Великого Устюга – последний отличается высочайшим уровнем исполнения, утонченной изысканностью изделий.

В Великом Устюге уже в XVII столетии работали мастера серебряного дела, но наивысший расцвет искусства черни в этом городе относится к XVIII веку, когда господствующее положение занимает стиль барокко. Характеризует северную чернь особо прочный черневой состав, пропорции составляющих частей которого сохранялись как профессиональная тайна поколениями

Вологда. Дом связи
Vologda. House of
communication
services





Вологда Обелиск
Славы вологжанам – Героям Со-
ветского Союза
1968 г. Скульптор
Б. Свинин. Архи-
текторы М. Рейн-
верн, А. Прибуль-
ский

Vologda
Obelisk to natives
of Vologda, Heroes
of the Soviet Union.
1968 Sculptor
B. Svinin, archi-
tects M. Reinvern,
A. Pribulsky

устюжских мастеров. Их творческие принципы и навыки, стилистические особенности, оказывали влияние на работы мастеров Архангельска, Вятки, далекого Тобольска.

Искусство северной черни периода XVIII–XIX веков нельзя считать искусством профессиональным. Скорее, оно занимает как бы промежуточное положение между профессиональным и народным искусством, в котором, как известно, имеются исключительно устойчивые местные художественные традиции, нейтрализующие в значительной мере влияние стилевых направлений эпохи. Изделия устюжских мастеров периода барокко подчеркнута массивны, формы их пластичны, с плавными контурами, закругленными углами, что великолепно сочетается с мягкостью гравировки, создающей впечатление пластичности рисунка черни. Крупнейшим художником северной черни в XVIII столетии был М. М. Климшин (1711–1764), который своим творчеством как бы заложил основы технических приемов и художественных решений, ставшие традиционными в этом прекрасном искусстве устюжан.

Тематика рисунка черневых изделий этого периода была характерной: пасторальные сцены, парковые пейзажи с архитектурой и другие. В 70-х годах XVIII века появляется новая тематика, прославляющая известные победы русской армии и флота, панорамы Великого Устюга, Архангельска, Вологды. Позднее, в начале XIX столетия, проявляется господствующий тогда стиль классицизма. В изделиях устюжских мастеров черни исчезает характерный для стиля барокко золотой фон, рисунок становится строгим и лаконичным. Формы изделий также преобразуются, приобре-

тая простоту и ясность, иногда одинаковость, чего не наблюдалось в изделиях времен барокко. На смену мягкой тональности переходов черного рисунка приходит контрастность, характерной становится графичность, четко прорисовываются детали. Полностью исчезает пространственность и глубина черного рисунка, на смену им приходит плоскостность изображений. Типичными становятся изображения гирлянд, военная эмблематика, свойственные классицизму, особенно его завершающему периоду. Вместе с тем в рисунке и изделиях северной черни времени классицизма наглядно проявляются черты, присущие народному искусству, такие, как декоративность и богатство узора, традиционная законченность композиций.

Во второй половине XIX столетия чернь постепенно утрачивает высокий уровень уникального искусства. Художественное творчество медленно превращается в ремесло невысокого уровня. В начале XX столетия северная чернь, по существу, прекратила свое существование, а секреты и профессиональные навыки сохранились лишь у единичных мастеров Устьяга. Однако Советское государство не позволило заглухнуть уникальному искусству. Уже в довоенные годы в Великом Устюге работала артель „Северная чернь“, которая в наше время развилась в крупное предприятие, где молодые художники на основе лучших традиций искусства северной черни, плодотворно развивая их, создают изделия, пользующиеся неизменным спросом и успехом во многих странах мира.

В XVII–XVIII веках – времени экономического расцвета Устьяга, – помимо северной

Тотьма Деревянный дом XIX в. В нем в 1902–1903 гг. от бывал ссылку А. В. Луначарский
Totma. A 19th century wooden house



черни, процветало искусство просечного железа, финифти, филиграни, или скани, чеканки по металлу, уникальное устюгское ремесло „мороз по жести“, резьба по бересте, изразцовое искусство, плетение из луба и бересты и, наконец, иконопись.

Финифть – цветная эмаль–была известна на Руси с давних времен. Славилась во второй половине XVII столетия „усольская эмаль“ работы сольвычегодских мастеров. Перегородчатая эмаль XVI–XVII веков имела излюбленные цвета: голубой, зеленый, коричневый по белому фону. Но вот в Великом Устюге (с 30–40-х годов и до конца XVIII века) возникает местная разновидность – „устюжская финифть“, отличающаяся большим художественным своеобразием, не встречающаяся в других художественных центрах.

Поверхность изделий, выполненных обычно из меди, сплошь покрывалась эмалью одного, чаще белого, цвета и украшалась серебряными или золотыми накладками. Фигурные накладки тискались на специальных матрицах, накладывались на последний слой эмали и при обжиге прочно спекались с эмалью. Были и другие разновидности техники. Изделия „устюжской финифти“, выполненные в стиле барокко, имеют богатую пластикой и живописными контурами форму, которая очень хорошо сочетается с рокайльными по форме накладками, иногда дополнительными сценками. Мастера прекрасно чувствовали гармонию сочетания белого цвета эмали с матовым блеском серебра или зеленого с золотом.

Филигрань (или скань). Рукотворная красота филиграни поражает тонкостью и изысканностью

своего художественного языка. Из крученой двойной („сканой“) серебряной проволоки плетутся красивые узоры, пайкой которых и создается форма прозрачно-воздушного изделия (броши, коробочки, портсигары, оклады икон и т. п.). Известны изделия, сочетающие финифть и скань, в которых сканый узор наплавляется на поверхность изделия, покрываемого многоцветной глазурью, что образует так называемую „перегородчатую эмаль“.

Просечное железо – народное ремесло устюжан XVII–XVIII веков. Технология этого искусства проста: на лист железа наносился узор, который затем высекался безошибочными ударами зубила. Получившимся узорным железом „обивались“ различные деревянные изделия („сундуки-подголовники“, шкатулки, створы церковных дверей, накладные замочные щитки и т. п.). Обычно дерево подкрашивалось, или под железо подкладывалась слюда. Выступая сквозь просечки железа, гармоничные краски создавали великолепный декоративный эффект, достигнутый совсем простым, по-народному мудрым приемом.

Резьба по бересте – характерно устюжское народное художественное ремесло, известное здесь с конца XVIII века. Местом его бытования был не город, а пригородные деревни, расположенные на противоположном от Устюга берегу Северной Двины. По наименованию протекающей здесь речки Шемоксы, резьба по бересте иногда именуется как шемогодская резьба.

Береста широко использовалась русским человеком: из нее изготовляли туеса и кошелки, мелкие предметы быта, плели лапти. Ее использо-

На развороте. Великий Устюг. Ансамбль храмов соборной группы. XVII–XVIII вв.

Veliky Ustiug. Group of cathedrals. 17th and 18th centuries



вали еще в Древнем Новгороде как практически вечный материал для письма.

Высоким мастерством резьбы по бересте славилась шемогодская деревня Куров Новолок, а наиболее талантливым резчиком-художником был И. А. Вепрев, крестьянин этой известной деревни. Художественные особенности резьбы по бересте обусловлены свойствами материала: береста от молодой березы, мягкая и податливая под ножом резчика, уверенная рука которого легко вырезает мотив рисунка по наметке, а иногда просто „по памяти“. Традиционным мотивом был растительный: тонкая ветвь вместе с листвой, плавно изгибаясь, заполняла все поле резьбы красивым кружевом. После этого пластинка бересты наклеивалась на изделие, выполняемое обычно из мягкой древесины (осины), иногда фон подкрашивался или подклеивалась цветная фольга.

Искусство резьбы по бересте, идущее от природы, одухотворенное и певучее; рисунок выется плавно, как незатейливый песенный мотив Русского Севера, он сродни скромной и лиричной природе тех мест.

„Мороз по жести“ – уникальный вид народного художественного мастерства, бытовавший в Великом Устюге с конца XVIII столетия. Тонкий лист жести обрабатывался известным лишь мастеру способом, после чего на поверхности листа образовывался необычайно прочный рисунок, сходный с тем, которым „расписывает“ мороз оконные стекла зимой. Фантастический рисунок на жести имел различные оттенки – желтоватые, оранжевые с перламутровыми переливами, обладающая большой декоративностью.

Обработанной таким образом жестью обива-

Великий Устюг
Памятник перво-
проходцу Семену
Дежневу. Скульп-
тор Е. Вишницкая

Veliky Ustiug
Monument to pio-
neer explorer Sem-
yon Dezhnev.
Sculptor E. Vishni-
vitskaya



Белозерск.
Старый канал
Vyelozersk. Old
canal

Памятник строит
лям Беломорско-
Балтийского ка-
нала

Monument to the
builders of the
White Sea—Baltic
Canal





лись декоративные шкатулки, сундучки, иногда в сочетании с просечным железом. Шкатулки часто устраивались с „секретом“, то есть нужно было в определенной последовательности нажать кнопки, передвинуть задвижки прежде, чем шкатулка откроется. Известны были шкатулки, имевшие 24 „секрета“.

Изделия, украшенные столь необычным декоративным материалом, в большом количестве вывозились на Нижегородскую ярмарку, где они пользовались огромным спросом; особенно много их увозилось в Персию, Турцию. Таким образом, „сказочные ларцы“ стран Ближнего Востока изготавливались в далеком северном городе руками его талантливых мастеров.

Любовь к резьбе по дереву была свойственна русскому человеку с языческих времен. Православие, как известно, запрещало скульптуру, полагая ее проявлением язычества, идолопоклонства. Но извечная тяга к пластическому творчеству, к резьбе по дереву не угасала. Широко известна, например, домовая резьба, в которой декоративное дарование плотника, резчика проявилось в традиционном убранстве северной русской избы. Предметный мир, окружавший северянина в прошлом, в большинстве выполнялся из дерева, и трудно назвать изделие (будь то деревянная посуда, прялки, мебель, сани и телеги, дуга и многое другое), которое бы не украшалось резьбой. В этой сфере народного искусства Севера за века истории были созданы подлинные шедевры художественного синтеза, когда гармоничное разрешение получали функциональная, конструктивная и художественная стороны изделий. Мастер-резчик, а это мог быть любой крестьянин, использо-

Земля
Вологодская
The Vologda
countryside

вал свое умение мудро, строго, украшая резьбой лишь те места изделия, где она не мешала его функции.

Большой интерес представляет северная деревянная скульптура как одна из ветвей пластического искусства народа. Значительное число такой скульптуры из музеев Вологды и Великого Устюга относится к XVIII веку. Появление объемной деревянной скульптуры, религиозной по тематике, свидетельствовало об успехах процесса обмирщения всех сторон жизни русского общества второй половины XVII – начала XVIII века. Известна северная деревянная скульптура и более ранних веков. Так, например, в Вологодском музее имеются скульптуры XVI столетия – „Параскева Пятница“ и „Георгий Победоносец“. Лаконичная по трактовке скульптура покровительницы торговли, мудрый и добродушный ее образ сродни народному искусству. Георгий Победоносец, скульптурные изображения которого известны и в более ранние эпохи, выполнен в традиционной позе на коне, отличается художественной цельностью и уравновешенностью динамичной композиции.

Деревянная раскрашенная скульптура XVIII столетия музеев Вологды и Великого Устюга хронологически относится к периоду стиля барокко.

Выполненные народными мастерами-резчиками эти скульптуры утратили лаконизм и спокойствие образа „Параскевы Пятницы“ XVI века, приобрели известную динамику, жизненность. Особенно наглядно стилевые черты барокко проявились в живописной трактовке складок одеяний (например, скульптуры Марии-Магдалины, Бого-





матери из коллекции Великоустюгского музея). Скульптура „Христос в темнице“ Вологодского музея привлекает „мужицким характером“ в облике Христа.

Волсгда широко известна как старинный центр кружевного плетения. Здесь сложилась одна из крупнейших художественных школ этого прекрасного искусства, призванного украшать быт и жизнь людей. Уже в XVIII столетии сложились художественные особенности вологодского кружева, и до начала XIX века кружевоплетение имело характер домашнего художественного ремесла. В 20-х годах XIX века в окрестностях города была основана кружевная фабрика, на которой работали десятки крепостных девушек-кружевниц.

Отличительной особенностью традиционного вологодского парного кружева является четкое деление „строения“ кружева на узор и фон. Вследствие этого крупные и плавные формы орнамента очень выразительно выделяются непрерывной линией, ровной по ширине на всем протяжении. В ранних вологодских кружевах в качестве ведущего орнамента варьировались стилизованные изображения птиц, дерева жизни и другие древние мотивы, характерные для более древней по происхождению вышивки. Художественное своеобразие вологодского кружева складывается сочетанием красивых, живописно изгибающихся орнаментальных форм и строгого ритмического их строя в общем композиционном решении кружевного изделия.

Богато историческое прошлое Вологодской земли, ее летопись продолжается творческим трудом советских людей наших дней.



ПАМЯТНИКИ АРХИТЕКТУРЫ





Зодчество Русского Севера возникло и прошло многовековую путь развития до XVI века исключительно как зодчество деревянное. Лес был самым доступным и дешевым материалом, легко поддавался обработке топором. Глядя сейчас на безбрежное зеленое море северных лесов, немного отступивших от городов и сел, можно представить, как эти леса в далеком прошлом вплотную обступали жилье северян, небольшие деревни (само слово „деревня“ происходит от слова „дерево“), расположенные далеко друг от друга в лесных чащобах.

Реки были в те времена единственными дорогами, по которым происходило освоение северных земель, по ним впоследствии пролегли первые торговые и иные связи между отдельными городами и областями обширного северного края.

Нет на земле другого материала, который обладал бы столь универсальными свойствами, был столь многолик, каким является дерево. Удивительна долговечность дерева как строительного материала. Знаменитые Пазарыкские курганы на Алтае сохранили до наших дней срубы захоронений и различные изделия из дерева, созданные 25 веков тому назад. Раскопки Древнего Новгорода вскрыли деревянные строения и мостовые, сохранившиеся от X века; известны деревянные храмы, простоявшие несколько веков, а древнейший из них был создан на Вологодской земле в селе Бородава Кирилловского района в 1486 году (в настоящее время перевезен на территорию Кирилло-Белозерского монастыря).

Столетиями сохраняется лемех — своеобразная „деревянная черепица“, топором вытесанная

Ферапонтов монастырь Рождественский собор
1490 г.
Вид с юго-запада
Monastery of St Therapontus.
Cathedral of the Nativity (1490)
South-west view

из осины. Лемехом покрывались неудобные для покрытия тесом криволинейные поверхности „бочек“, главок храмов. Со временем осина приобретала необычайную прочность, стояла в суровых условиях природы Севера несколько веков. Какой мастер и когда в глубине веков подметил эту удивляющую способность обычно недолговечной, быстро гниющей осины приобретать на открытом воздухе прочность кости, получать цвет старинного серебра, столь чарующий и уместный в завершающих частях и главах храмов, видневшихся высоко в голубизне северного неба!

Из дерева рубились и богатые хоромы князя и простая изба бедняка, амбары для хранения зерна, помещения для скота, которые суровая природа заставила ставить рядом – под одной кровлей – с жильем. Из дерева ставились ветряные мельницы, мосты и плотины рек. Лес веками служил материалом и для громадных шатровых многоглавых храмов и миниатюрных часовен, крепостных стен и башен, деревянного тына, окружавшего небольшие „городки“, возводимые на вновь осваиваемых землях Русского Севера, а позднее – безбрежной Сибири.

Известно, что все это рубилось топором – простым инструментом, который в руках настоящего мастера обладал волшебной силой, вызвавшей к жизни сотни и сотни неповторимых по совершенству и художественному своеобразию памятников русского национального зодчества – золотого фонда русского искусства. Причем дома рубились в прямом смысле этого слова, ибо пила пришла к русскому плотнику лишь в XVIII столетии, а в деревнях и селах Вологодской земли вплоть до середины прошлого века избы

рубилась топором, без применения пилы. Поражает мастерство плотников, достигавших в своем искусстве тонкостей, граничащих с работой ювелира. В давние времена подобное высокое мастерство исполнения было „за обычай“.

Древняя Русь была страной преимущественно деревянного зодчества, чем и объясняется поразительная живучесть русских городов. После частых и опустошительных пожаров они поразительно быстро, подобно легендарной птице Феникс, всякий раз возрождались вновь, похожими на своих „поднявшихся ввысь“ предшественников. Быстрота возведения была важным условием живучести русских поселений, в то время как в иных землях история знает достаточное число ушедших навсегда городов, разоренных и сожженных и уже не восстановленных вновь.

Глубокое впечатление оставляют сохранившиеся до наших дней старинные избы сел Вологодской области: рубленные из могучих бревен, с жильем, поставленным на подклет; высоко над землей „глядят“ их обрамленные белыми косяками небольшие оконца, часто неодинаковые по размеру и рисунку наличников. Небольшие продухи оживляют могучие глухие стены хозяйственного двора.

Со временем исхлестанная осенними дождями, зимними морозами стена приобретала цвет старинного серебра, а под подзорами кровли, охраняемой от непогоды, стена приобретала иной цвет – старой бронзы; пастельные сероватые тона оживают лишь в лучах заходящего солнца, выявляющего удивительную их красоту.

Ряды – „порядки“ – жилых домов образуют улицы северного села. Стоят они, как правило, на

берегах рек и речек, на живописном рельефе, всегда с учетом требований, обеспечивающих хорошие гигиенические условия жизни, красоту их расположения. Все это было одним из основных условий полноценной, наполненной трудом сельской жизни. Глубоко продуманный художественный облик села, деревни, прекрасно вписанной в пейзаж, обладал необходимым эмоциональным воздействием – красота родного села снимала усталость трудового дня.

Стоят северные деревни, бесконечно разнообразные по своему облику, то подобно нити с бусами-избами, накинутаю на холмы среди полей, то выстроившись рядами изб на высоких, словно срезанных ножом берегах красавицы Сухоны, то высыпанные из пригоршни сказочного великана – случайно, без всякого порядка, сгруппировавшись в окружении полей.

Наиболее интересное архитектурное наследие Вологодской земли составляют памятники древнего каменного зодчества, сосредоточенные главным образом в старинных городах и монастырских ансамблях. Каменное зодчество этой древней земли не образует ярко выраженной художественной школы, но имеет свои особенности, отличающие его от архитектурного наследия соседних областей.

Вологда

Вологда – один из городов-заповедников северорусского зодчества XVI–XIX веков, известна также как своеобразный памятник русского градостроительного искусства.

Вологда. Софийский собор (1568–1570). Колокольня (середина XIX в.). Вид с реки

Vologda. Cathedral of St Sophia (1568–1570) Bell-tower (the middle of the 19th century). View from the river



Наиболее ценные в художественном и историко-архитектурном отношении древние сооружения располагаются в историческом центре города, по набережным реки Вологды. Архитектурной доминантой исторического городского центра является величественный Софийский собор, возвышающийся на берегу реки. Это – первый каменный храм Вологды, возведенный в 1568–1570 годах в кремле. Огромный и монументальный он прекрасно представляет на Вологодс-

Вологда. Софийский собор. Фрагменты фресковых росписей. 1686–1688 гг.

Vologda. Cathedral of St Sophia. Details of fresco cycles. 1686–1688



кой земле русское зодчество эпохи Ивана Грозного. Несколько вытянутый в продольном направлении огромный параллелепипед архитектурного объема собора имеет предельно лаконичное убранство плоскостей фасадов. Более протяженные северный и южный фасады, а также главный – западный – фасад членятся пилястрами; выше идет ритм огромных полукружий закомар, которые своей пластической выразительной формой красиво вырисовываются на фоне неба.





Дионисий. Икона
„Дмитрий Прилуц-
кий с житием”.
XVI в.

Вологда. Музей
изобразительных
искусств

Dionisius. “St De-
metrius of Priluky
with scenes from
his life”. 16th cen-
tury icon. Volog-
da. Museum of
Fine Arts

Огромные плоскости фасадов прорезаны двумя ярусами узких щелевидных окон, верхние из которых располагаются в центре полукружий закомар, образуя с волнистой линией завершения своеобразный декоративный пояс. Сосредоточение декоративных деталей в верхней части фасадов является умелым композиционным приемом, зрительно увеличивающим и без того огромную высоту соборного сооружения.

Гармонично скомпонованное пятиглавие придает цельность общей композиции храма. Более поздние (XVII–XVIII вв.), но выразительные по рисунку и силуэту главы образуют мощный „пластический аккорд“, завершающий общий архитектурный строй соборного сооружения. Суровый и ясный внешний облик Софийского собора отличается продуманностью пропорций основного объема, строгой тектонической логикой расположения деталей убранства фасадов.

Интерьер собора отличается масштабность и величественность. Суровая простота внешнего облика при входе в интерьер сменяется впечатлением поражающего декоративного богатства живописи, покрывающей стены и своды храма. В западноевропейской архитектуре такой полноты использования контрастного противопоставления ее внешнего и внутреннего художественного содержания не встречается.

Вступающего в храм Софии поражает буйное царство красок, каким без преувеличения можно назвать интерьер собора. Стенопись Софийского собора в значительной степени утратила монументальный язык фресковых росписей предшествующих этапов развития этого искусства. Здесь можно говорить о декоративности трактовки сюжетных композиций.

Фрески покрывают поверхности стен, сводов и столбов; мастерство исполнителей проявилось в достигнутом художественном совершенстве и единстве всего живописного ансамбля. Росписи имеют традиционное расположение композиций и сюжетов, прекрасно согласованных с архитектурой интерьера, — они располагаются сплошными горизонтальными рядами, как бы опоясыва-



Вологда. Архие-
рейские палаты с
церковью Ро-
ждества.
1667–1670 гг. Юж-
ный фасад

Vologda. The Pre-
late's House and
the Church of the
Nativity.
1667–1670. South-
ern front

ющими стены, сочетаясь также с ритмом ярусов росписей внутренних опор сводов.

Рядом с Софийским собором возвышается колокольня; подражательная по своей архитектуре, она возведена в 1869–1870 годах на более древнем основании шатровой колокольни середины XVII века. Эклектический архитектурный облик колокольни не снижает ее традиционной роли градостроительной вертикальной доминанты общего ансамбля Софийского собора и комплекса бывшего Архиерейского дома.

Вологда. Стены
Архиерейского
дома. Вид с юга
Vologda. Walls of
the Prelate's
House. View from
the south

Вологда. Палаты
Иосифа Золотого.
1764–1769 гг. Вид
с востока

Vologda. Mansion
of "Joseph the
Golden".
1764–1769. View
from the east



Архиерейский дом – ряд разновременных построек, бывшая резиденция вологодских духовных владык, располагается в непосредственной близости от Софийского собора. Обнесенные общей крепостной стеной, они образуют живописный ансамбль. Крепостные стены, а вернее ограда, с угловыми башнями были выстроены в 1671–1675 годах. Их внешний облик еще напоминает крепостные укрепления, хотя, находясь в глубине земель Московского государства, Вологда в это время уже не нуждалась в них.

Первой каменной постройкой Архиерейского дома были палаты Казенного приказа (1659). Необычен для архитектуры середины века внешний облик палат: невысокое двухэтажное здание с мезонином не украшено типичным декоратив-

На развороте. Палаты Казенного приказа. 1659 г. Вид с запада
Building of the Court of Exchequer. 1659. View from the west





Вологда. Церковь
Варлаама Хутынс
кого. 1780 г. Вид с
юго-запада

Vologda. Church of
St Varlaham of
Hutyn. 1780
South-west view



Вологда. Церковь
Дмитрия Прилуц
кого „на Наво
локе“. Холодная,
1710–1711 гг. Теп
лая, 1750–1759 гг.
Вид с набережной
Vologda Church
of St Demetrius of
Priluky at Navo
loka Summer build
ing. 1710–1711.
Winter building,
1750–1759. View
from the embank
ment

ным убранством кирпичного „узорочья“, характерным для построек Москвы того времени. Крупные арочные проемы окон с глубокими откосами и междуэтажный пояс-уступ – вот и вся композиция фасада палат, имеющих необычайно толстые стены (до 1,75 м). Даже для отдаленной от центра Вологды подобный лаконизм архитектурных форм – редкое явление в русском зодчестве середины XVII века. Перекрытые сводами помещения верхнего этажа палат, где в далеком прошлом проводились торжественные приемы, сох-

Вологда. Церковь
Сретения.
1731—1735 гг. Об-
щий вид с набе-
режной
Vologda. Church
of the Purification.
1731—35. General
view



ранили фрагменты орнаментальных кистевых росписей стен.

В состав комплекса двора входят Архиерейские палаты с домовою церковью Рождества (1667–1670). К концу XVII века можно отнести Гаврииловский корпус, Иринеевский корпус и другие постройки, значительно искаженные позднейшими перестройками.

Интереснейшим памятником стиля барокко являются расположенные на Архиерейском дворе палаты Иосифа Золотого (новые Архиерейские палаты), построенные в 1764–1769 годах. Стиль русского барокко середины XVIII века столь редкий гость на Вологодской земле, что каждый памятник этой эпохи вызывает интерес специалиста, а туриста эти произведения привлекают праздничной красочностью барочного убранства, особенно выдающегося на общем фоне простой и лаконичной архитектуры Русского Севера.

Трехэтажное здание палат Иосифа Золотого, несколько вытянутое в направлении главного фасада, несет в своем облике ярко выраженные черты, выделяющие в целом памятники русского барокко в кругу общеевропейской архитектуры этого стиля. Такими чертами можно считать ясность и простоту планового и объемного решения памятников русского барокко. Характер стиля особенно проявляется в пластически насыщенном убранстве фасадов, неременной полихромии с излюбленными в русском барокко мажорными цветосочетаниями.

Низкий первый этаж палат отделен от парадного высокого второго этажа богато профилированным горизонтальным поясом. Завершается постройка невысоким антресольным этажом. Цен-



ральная часть главного фасада выделена слабо выступающим ризалитом, широкие лопатки – пилястры – отмечают основные членения фасадов этого дворцового здания. Простота общего композиционного строя фасадов сочетается с живописными – барочными – рисунками наличников окон. Особенно богато украшен выступающий ризалит главного фасада: он завершен красивым трехчастным фронтоном с барочными волютами. Насыщенный красный цвет фасадов великолепно выявляет живописное богатство белых фигурных наличников окон, а фасад ризалита, расписанный „бриллиантовым рустом“, усиливает до предела звучание центра фасада в общем красочном и мажорном облике дома-дворца.

Кроме кремля, Вологда сохранила значительное число приходских каменных храмов конца XVII и XVIII веков. Это – типичные постройки, несущие своеобразные черты вологодской каменной архитектуры этого периода.

Из храмов, сохранившихся на Верхнем посаде, можно отметить церковь Константина и Елены (просп. Победы, 85), построенную около 1690 года. В конце XVII века в столичном зодчестве зарождается новый красочный стиль – „нарышкинское барокко“, быстро сменивший традиционный в то время стиль кирпичного „узорочья“. Однако Вологда в этот период еще сохраняет в культовом зодчестве пятиглавый тип храма в сочетании с шатровой колокольной. Сохранившаяся на Верхнем посаде церковь Константина и Елены – яркое свидетельство этому. В этом же стиле сооружен прекрасный западный портал Константиноеленинской церкви, однако здесь уже появляются новые черты. Общее построение

Вологда. Церковь Сретения. Фрагмент фасада
Vologda. Church of the Purification. Detail of the facade



• Monumento Nacional •
• Monumento Nacional •
• Monumento Nacional •
• Monumento Nacional •

храма необычно: укороченная паперть с западной стороны четверика и прямоугольная в плане восточная алтарная часть церкви образует в целом невиданную ранее симметричную общую композицию.

Поблизости располагаются два храма – Ильи Пророка „что в Камень” (около 1698) и Валаама Хутынского (1777). Ильинская церковь, скромная по архитектуре, находится как бы „в тени” соседней церкви, построенной в стиле переходном от барокко к классицизму. Это необычная для Русского Севера композиция.

Ни в одном храме Вологды не просматриваются столь ясно светские черты, как в архитектуре храма Валаама Хутынского, построенного неизвестным одаренным архитектором. По своему архитектурному решению этот храм прост: невысокий основной объем имеет с западной стороны возвышающуюся над кровлей колокольню, а с востока – апсиду. Однако на этом традиционность построения и заканчивается. Колокольня храма очень живописна и необычна по исполнению: глухой рустованный четверик ее основания несет верхний ярус, имеющий вид своеобразной беседки-бельведера, и лишь главка и крест подтверждают культовое назначение сооружения. Стены этого яруса по-барочному вогнуты, имеют на выступающих частях спаренные колонны ордера с богатым раскренованным венчающим карнизом. Завершает колокольню красивый, барочный по силуэту шатер двойной вогнутой кривизны, увенчанный сильно вытянутой вверх главкой. Западный фасад украшает столь же необычная для храма – „светская” – полуротонда с колоннами ионического ордера; те же черты



Вологда. Спасо-Прилуцкий монастырь. XIV в. Вид с запада

Vologda. Spaso-Prilutsky Monastery. 14th century. View from the west



На развороте. Во-
логда. Спасо-
Прилуцкий мона-
стырь

Vologda. Spaso-Pri-
lutsky Monastery.



Вологда. Спасо-Прилуцкий монастырь. Северо-западная башня. 1656 г. Фрагмент

Vologda. Spaso-Prilutsky Monastery. North-west tower. 1656. Detail



Вологда. Спасо-Прилуцкий монастырь. Южная башня стены. 1656 г.

Vologda. Spaso-Prilutsky Monastery. Southern tower and wall. 1656

На развороте Спасо-Прилуцкий монастырь. Вид с запада

Spaso-Prilutsky Monastery. View from the west







светской декоративности имеют крупные вазы, завершающие восточный фасад церкви. В Вологде нет памятника, близкого по характеру архитектуры к этому своеобразному храму, что свидетельствует, вероятно, о столичном проекте церкви Валаама Хутынского.

К редким в Вологде памятникам стиля барокко относится Воскресенский собор, возведенный в 1772–1776 годах (южный портик 1824 г.) на месте разобранной угловой северо-восточной башни Архиерейского дома. Собор интересен барочной пластикой своего архитектурного объема, характерными для стиля деталями декора фасадов в их провинциальной, запоздалой по времени трактовке.

Из храмов, возведенных в Нижнем посаде, большой интерес вызывает церковь Иоанна Предтечи „в Рощенье“ (Советский просп., 1). Она вы-



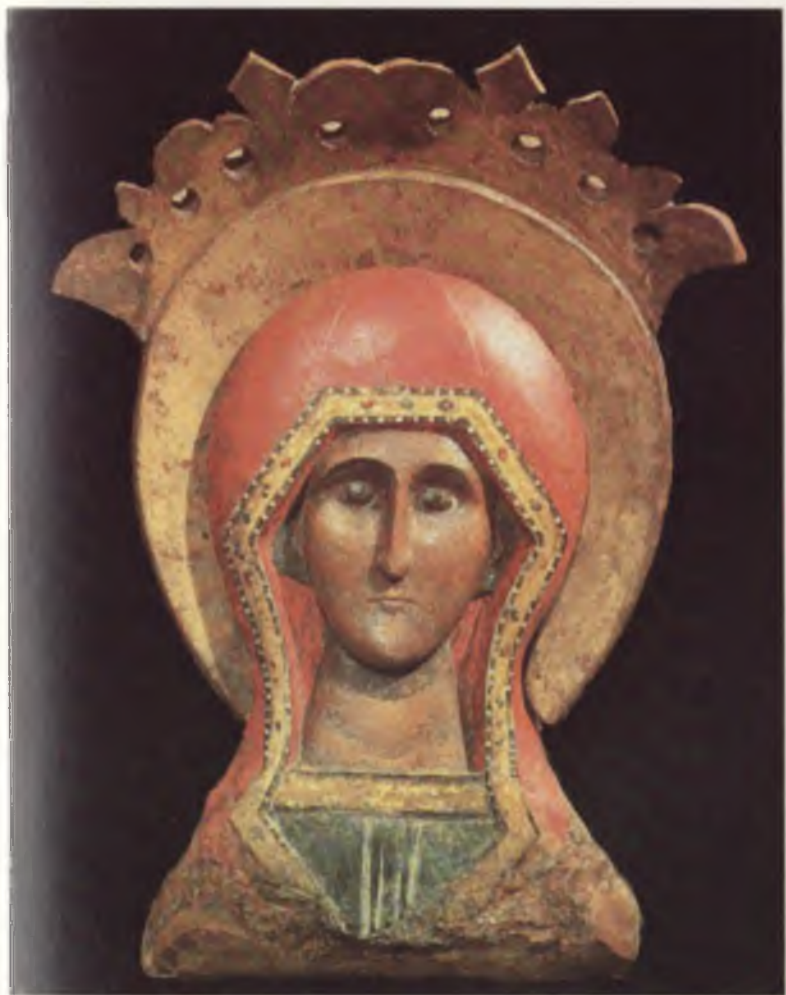
строена около 1710 года и представляет на Вологодской земле ранний тип ярусного храма „восьмерик на четверике“. Архитектурные достоинства памятника невелики; восьмерик второго яруса приземист, его завершение маловыразительно, и столбчатые совершенные прототипы он передает в упрощенном виде.

Художественная ценность памятника – фрески интерьера, относящиеся к произведениям вологодской ветви русской монументальной живописи первой четверти XVIII столетия. Стилистически тяготеющие к стенописям последней четверти предшествующего столетия фрески церкви Иоанна Предтечи поражают жизнерадостностью трактовки религиозных сюжетов, приближенностью их к жизненным реалиям, окружавшим известных мастеров.

Эта звучавшая еще в стенописи Софийского собора особенность становится здесь всеобъемлющей, выходит на новый уровень понимания и исполнения храмовой стенописи живописными средствами, сочетающими народный лубок с графичностью рисунка при традиционной цветовой гамме. Особенностью становится и динамичность в передаче сцен и персонажей, уход от религиозного их истолкования в сторону общего светского миропонимания.

Идентична Предтеченскому храму по своему объемному построению церковь Покрова „на Козелене“ (угол ул. Урицкого и Первомайской), сооруженная в 1704–1710 годах. Ее роспись, продолжая традиции фресок храма Ярославля, одновременно являет собой пример завершающей стадии искусства русской стенописи в культурном зодчестве.

Параскева Пятница. Дерево. XVI в. Вологда. Музей изобразительных искусств
St Paraskeva Pyatnitsa Wood. 16th century Vologda. Museum of Fine Arts



Еще один образец стенописи, относящийся к тому же периоду, сохранился в церкви Дмитрия Прилуцкого (холодный храм 1710–1711 гг.). К сожалению, фрески сильно повреждены записью второй половины XIX века. В них нет уже той безудержной динамики, которая была довлеющей во фресках церкви Иоанна Предтечи.

В XVIII веке особенно интенсивно начала застраиваться заречная часть города. Здесь возводится множество храмов, живописные силуэты которых придают неповторимый облик „главной улице“ города – реке Вологде.

Начинается „цепь“ храмов, расположенных на набережной Заречной стороны, церковь Сретенья, построенной в 1731–1735 годах (Набережная VI армии, 85). Это – уникальный памятник, фасад которого украшен полихромными изразцами.



Икона из церкви
Николы во Влади-
ченской слободе.
XV–XVI вв. Де-
рево, серебро. Во-
логда. Музей изо-
бразительных ис-
кусств

Sculptured figu-
rines. 15th–16th
centuries. Wood,
silver.
Vologda. Museum
of Fine Arts



Чalice. 1478 г. Вологда. Музей изобразительных искусств

Chalice. 1478. Vologda. Museum of Fine Arts

Объем храма Сретенья состоит из стройного двусветного четверика, завершенного богатым горизонтальным карнизом. Венчает его декоративное пятиглавие, хорошо согласованное с архитектурой основного объема. С восточной стороны к четверику примыкает крупная полукруглая апсида, а с западного фасада – равная ей по высоте трапезная часть. Колокольня, замыкающая общее построение, была построена через сто лет, поэтому получила чуждые архитектуре храма черты псевдоготики.

Художественный облик и своеобразие архитектуры Сретенского храма определяет изразцовое убранство – зеленые цвета полива сочетаются с белыми и желтыми, прекрасно выделяясь на белованном фоне стены. Цветом изразцов выделены структурные элементы – угловые пилястры, венчающий „городчатый“ карниз, но особенно хороши наличники окон с барочными завершениями, „фиалами“, колоннами и кронштейнами – в характере московского барокко. Видимо, от храмов Подмосковья пришло и своеобразное расположение окон, образующих красивые „декоративные пятна“ на фасадах храма, придавая его облику известную праздничность.

Здесь же, на набережной реки расположена церковь Иоанна Златоуста (Жен мироносиц), относящаяся к концу XVII века. Близкая по композиции к церкви Константина и Елены, она не так изящна по пропорциям, менее гармонично ее пятиглавие, проще убранство фасадов. Однако традиционное сочетание шатровой колокольни и статичного-кубового завершенного пятиглавием храма живописно дополняет панораму застройки Заречья.

Невдалеке, за мостом, виднеется еще один интересный ансамбль – храм Дмитрия Прилуцкого. Крупный холодный храм (1710–1711) несколько архаичен, маловыразителен его увенчанный пятиглавием приземистый основной объем. С северной стороны примыкает небольшой зимний храм (1750–1759). Объединяет эту группу высокая ярусная колокольня, придающая художественную целостность всему комплексу.

В глубине застройки левого берега реки виден (ул. Гоголя, 108) храм Николы „во Владычной слободе“, построенный в 1669 году. Древнейший после собора Софии, этот храм представляет собой крупный двусветный четверик-куб, поставленный на подклетный этаж и завершенный хорошо скомпонованным пятиглавием. Интересно декоративное убранство фасадов: в нижней части

Икона из Спасо-Каменного монастыря. XV в. Камень, серебро. Вологда. Музей изобразительных искусств

Sculptured figures
15th century.
Stone, silver.
Vologda. Museum
Fine Arts





пилястры украшены „ширинками“, в верхней – тремя колонками. Такой любопытный прием создает красивую игру светотени на плоскостях стены, придает нарядность общему облику храма. Необычность архитектурного решения как бы продолжена и в интерьере, где сводчатое перекрытие опирается не на четыре, а на два столба, что редко встречается в культовом зодчестве, да и то лишь в памятниках Русского Севера.

Замыкает „ожерелье“ храмов Заречья церковь Спасо-Преображения (Андрея Первозванного) „во Фрязинове“ (Набережная VI армии, 137), построенная около 1670 года. Это – традиционный для Вологды тип храма с двусветным

Вологда Дом
Барша. 1780 г.
Vologda. House of
Barsh. 1780

четвериком, невысокой трапезной частью и изящной шатровой колокольней, выполнен безвестными талантливыми мастерами. Храм многое утратил из своего первоначального облика. От былого пятиглавия сохранилась одна центральная глава, переделки коснулись и убранства фасадов, но тем не менее и сейчас памятник отличают изысканные пропорции, общее художественное совершенство.

Крупнейший архитектурный ансамбль Воло-

Вологда. Скулябинская богадельня. 1780 г.
Vologda. Skulyabin's alms-house.
1780



гды – Спасо-Прилуцкий монастырь – располагается ныне на северной окраине быстро растущего города, у излучины реки. Монастырь основан в 1371 году, в период острой борьбы Москвы за освобождение Руси от монгольского ига и объединение русских земель в единое государство. Монастырь-крепость был стратегически важным форпостом Москвы в ее борьбе с Новгородом за „важные“ – северные земли. Основатель монастыря Дмитрий Прилуцкий, соратник Сергия Радонежского, идейного вдохновителя Куликовской битвы, был активным сторонником политики Москвы и встречал прямую поддержку Дмитрия Донского.

В культуре каждого народа сложились свои специфические приемы художественного синтеза архитектуры и природного пейзажа. Спасо-Прилуцкий монастырь, привольно раскинувшийся



Вологда. Дом б. удельного ведомства. Ок. 1810 г. С 1833 по 1885 г. здесь жил поэт К. Н. Батюшков

Vologda. Offices of the Appanage Department. С. 1810. From 1833 to 1885 it was the house of poet K. N. Batyushkov



Вологда. Дом Ва-
ракина. Нач. XIX в.
Vologda. Varakin's
house. Early 19th
century



среди лугов и полей „у Прилука“ извилистой Вологды, представляет прекрасный пример умения древних зодчих „вписать“ творения своих рук в неяркий северный пейзаж. Белый цвет крепостных стен, башен и храмов – типичный для древнерусских монастырских ансамблей – прекрасно гармонирует с зелеными просторами летом, золотом хлебов осенью, а зимой среди снежных просторов эти ансамбли полностью сливаются с пейзажем, дополняя живописность природы своими архитектурными силуэтами.

Первые строения монастыря были деревянными, но уже в первой половине XVI столетия появляется первый каменный Спасский собор, сохранившийся до наших дней. Возведенный в 1537–1542 годах собор производит огромное впечатление величием и монументальностью архитектурного облика. Крупный пятиглавый собор строился по образцу Успенского собора Московского Кремля, что было традиционным в культовом зодчестве XVI столетия. Москва, завершая важнейший процесс сложения Русского национального государства возведением подобных храмов, утверждала прогрессивные в то время идеи русской государственности.

Поставленный на подклетный этаж-гульбище кубовидный объем собора имеет редко встречающуюся композицию завершения. Фасады завершены полукружиями килевидных закомар, причем центральные имеют большие размеры. Выше их виднеются вторые закомары сводов, „приподнимающих“ центральную главу храма. Четыре малые главы, стоящие ниже, украшены кокошниками у основания барабанов. Все в целом создает удивительно пластичное завершение храма, увен-

Вологда. Дом
Дворянского со-
брания. Вторая по-
ловина XVIII в. В
настоящее время
здесь помещается
библиотека.
Vologda. Club of
nobility. Sec-
ond half of the
18th century. At
present the build-
ing belongs to the
city library.

чанного редко расставленными изящными главами.

Крытые переходы на открытых аркадах соединяют собор с одностолпной Трапезной палатой, церковью Введения и древними настоятельскими покоем. Эти три здания относятся к XVI веку, поставлены на одном подклетном этаже и, образуя живописную группу, создают прекрасный ансамбль, центром которого является Спасский собор. Монолитный и лаконичный по своей архитектуре объем Трапезной палаты как бы противопоставлен изящной и изысканной композиции церкви Введения, завершенной тремя ярусами декоративных кокошников, образующих своеобразную „реплику“ завершению Спасского собора.

В состав памятников Спасо-Прилуцкого монастыря входят также ярусная колокольня (около 1644 г.), настоятельские кельи (XVI в.), келарский корпус (предположительно XVII в.), летние настоятельские кельи (XVII в.), Святые ворота с надвратной церковью Вознесения (XVI в.) и ряд других построек, необходимых в крупном монастыре.

Каменные стены и башни монастыря возведены в середине XVII века в традициях крепостных сооружений предшествующего столетия. Однако позднее время их постройки просматривается в декоративном убранстве фасадов западной башни.

Отдельную и интереснейшую страницу истории зодчества Вологды заполняют памятники жилой архитектуры XVIII–XIX веков. У речной пристани, на высоком берегу реки, стоит древнейший каменный жилой дом Вологды (Советский просп., 47), известный как „Петровский домик“,

Вологда. Дом Волковых. Нач. XIX в.

Vologda. Volkov's House. Early 19th century





возведенный в конце XVII века. В нем действительно всегда останавливался Петр I, когда наезжал в Вологду и Архангельск. Дом принадлежал голландскому купцу И. Гутману, получившему от Петра „привилегию“ на торговлю в России аптекарскими товарами. Невысокий одноэтажный дом, имеющий две небольшие и одну просторную палаты, перекрытые сводами, является редким памятником конца XVII века. В 1872 году в связи с 200-летием со дня рождения Петра I дом был отреставрирован, в результате чего несколько изменилось декоративное убранство фасадов. Тогда же в нем был организован музей, существующий и поныне. В Вологде сохранился особняк периода барокко, редкий экземпляр в нашем архитектурном наследии. Богат город особняками стиля классицизма, которые возводились на набережной Вологды, а также в центральной части города.

Вологда. Жилой дом. Конец XIX—начало XX в.

Vologda. A dwelling house. Late 19th—early 20th centuries

На излучине реки (Набережная VI армии, 63) стоит интереснейшее здание так называемой „Скулябинской богадельни“, строительство которого относится к 1780 году. Свое наименование здание получило после размещения в нем „Дома призрения“ в 1848 году, основанного купцом Н. И. Скулябиным. Двухэтажный особняк, обращенный главным фасадом к простору реки, несет в своем облике черты стиля русского классицизма с традиционным колонным портиком в центре главного фасада. Здание украшено шестиколонным портиком ионического ордера и огромной аркой, что придает своеобразие всей композиции фасада.

В заречной части рядом со Сретенской церковью (Набережная VI армии, 87), стоит один из

старейших жилых домов города (1777), известный с 1889 года как „ночлежный дом“. Дом выстроен в стиле барокко. На нижнем, цокольном этаже, украшенном рустом, высится основной парадный этаж с крупными окнами. Композиция фасадов четкая и ясная, имеет черты общности с архитектурой палат Иосифа Золотого. Пилястры членят фасады на отрезки, соответствующие расположению внутренних помещений, выражая во внешнем облике дома его внутреннюю структуру. Подобный принцип композиции фасадов был впоследствии утрачен. Интерьер „ночлежного дома“ сохранил типичное для стиля барокко анфиладное расположение комнат, перекрытых сводами. Окна парадного этажа украшают живописные и изящные по рисунку барочные наличники. Скромная, но вместе с тем богатая ненавязчивой декоративностью, архитектура „ночлежного дома“ превращает его в уникальное произведение стиля барокко на Русском Севере.

„Дом адмирала Барша“ (Набережная VI армии, 101) богатством декоративного убранства фасадов выдает состоятельность заказчика. Выстроенный в 80-х годах XVIII века особняк несет в своей архитектуре черты переходного времени — стиля барокко к классицизму. Если основной мотив композиции фасада — чередование пилястр и крупных окон парадного этажа — является „заявкой“ наступающего классицизма, то декоративное убранство фасадов — фигурные наличники окон, лепнина пилястр, богатый карниз — содержит элементы того и другого стиля.

Далее расположен ряд особняков, среди которых выделяется так называемый „Дом свечной лавки“ (1770). Он также относится к переходному

Вологодское кружево В Сибирцева
Фрагмент занавеса „Русь северная“.
1973 г.

Vologda lace.
V Sibirtseva. Detail
from the curtain
Northern Rus. 1973





Вологодское кружево. В. Ельфина.
Панно „Лето”.
1979 г.

Vologda lace.
V. Yelfina. Panel
Summer. 1979

периоду от барокко к классицизму. Значительную художественную ценность представляет сохранившееся первоначальное убранство центральной комнаты парадного этажа с богатой лепниной. Тут же, на набережной, стоят богатые каменные особняки в стиле русского классицизма: дом Масленникова (80-е гг. XVIII в.), дом Витушечникова (1822–1823), дом Варакина (нач. XIX в.). Центральная часть их фасадов в соответствии с канонами классицизма выделяется раскреповкой и украшена пилястровыми портиками. В целом эти жилые дома отличаются скромными масштабами, лаконичностью средств художественного выражения стиля.

В центральной части Вологды сохранились ценные в художественном отношении памятники общественной и жилой архитектуры прошлых веков. Среди них здание филармонии (пл. Революции), бывшее Дворянское собрание, построенное около 1780 года. Наиболее эффектна угловая закругленная часть здания с четким ритмом пилястр ионического ордера, завершенная невысоким ступенчатым аттиком. Большой художественной ценностью является просторный двусветный парадный зал с хорами для музыкантов, украшенный пилястрами ионического ордера и красивым лепным карнизом.

К 1786–1792 годам относится дом бывшего губернатора (ул. Ленина, 19), выходящий одним фасадом на набережную реки. В общем облике здание сохраняет черты русского классицизма. К тому же времени (конец XVIII в.) относится строительство бывшего странноприимного дома (мужская гимназия), расположенного на противоположной стороне площади Ленина. Здание не-

однократно перестраивалось, утратив свой первоначальный архитектурный облик, от которого сохранились лишь центральный и правый колонные портики.

Вологда сохранила редкие в нашем архитектурном наследии деревянные особняки, выстроенные в стиле классицизма. Среди них дом Засецких (ул. Ленинградская), возведенный в 1790-х годах. Это – одноэтажная постройка с мезонином, центр уличного фасада отмечен четырехколонным портиком, несущим открытый балкон. Интерьер дома сохранил архитектурно оформленные белые кафельные печи, характерные для особняков Вологды прошлого столетия.

На той же улице стоит еще один, может быть, наиболее совершенный, памятник „деревянного ампира“ Вологды – дом Волкова (д. 28), относящийся к началу XIX века. Особняк, построенный талантливым мастером-зодчим, отличается общей соразмерностью. Центр уличного фасада украшает традиционный портик тосканского ордера, несущий двускатный фронто́н, крупные окна украшены изящными сандризами, оживляющими строгую архитектуру дома. В интерьере сохраняется анфилада парадных комнат уличного фасада с дверями из красного дерева с бронзовыми накладками, белые кафельные печи.

Дом Левашова (ул. Герцена, 37) – наиболее крупный ценный памятник деревянного зодчества в стиле классицизма, построен в 1829 году. Ясна и лаконична композиция главного фасада – она одновременно монументальна и представительна. Широкий размах восьмиколонного портика, заполнившего весь фасад, и прекрасные пропорции глубокой аркады разрешили задачу

стилевой выразительности особняка. Художественное единство памятника создают также тонкие по исполнению детали фасада – капители, декоративные навершия крупных окон. Позже фасад был несколько перестроен.

Краткий обзор деревянного жилого зодчества Вологды будет неполным, если не сказать здесь о деревянных домах, построенных во второй половине XIX – начале XX века. До сравнительно недавнего прошлого они составляли основную застройку и в значительной степени определяли „лицо“ этого северного города. Строили их народные мастера-горожане. Изучение архитектуры этого периода показало, что он бесспорно содержит свои художественные достижения. Фасады деревянных жилых домов Вологды украшались резьбой, бесконечно разнообразной по рисунку, приемам композиции. В этой традиционной любви к декоративности и живописности проявилось народное понимание прекрасного. Оно и сейчас воспринимается нами как подлинное и высокое искусство.

Дома с деревянной резьбой охраняются как памятники зодчества в центральной части города. Много их сохранилось в Заречье, особенно на улице Гоголя, которая имеет ценность памятника градостроительного искусства второй половины XIX – начала XX столетия.

Великий Устюг

Великий Устюг – один из древних городов-заповедников русского зодчества и градостроительного искусства XVII–XIX столетий. Сохранившиеся в нем архитектурное наследие создало

На развороте. Великий Устюг. „Городище“. Земляные валы. XII–XIII вв.

Veliky Ustiug Site of ancient settlement. Defensive ramparts of 12th–13th centuries





Герб Великого
Устюга Краевед
ческий музей
Veliky Ustyug coat
of-arms. Museum
of Local Lore

Великому Устюгу славу „северного Суздаля“ – настолько велики его художественная ценность и значение. Древнейшая часть города – кремль, здесь именуется „Городище“, – располагается на берегу реки Сухоны. Первоначально в целях защиты от врагов он был полностью окружен водой.

Земляные валы „Городища“ невелики. Тем не менее они не раз спасали город от врагов.

Наиболее крупный градообразующий ансамбль располагается на берегу Сухоны. Он образован соборной группой храмов, в которую входят также колокольня и каменные палаты. Но древнейшим памятником архитектуры в городе является церковь Вознесения, расположенная в стороне от „Городища“, через овраг. Восточный фасад ее обращен на главную улицу города – ныне Советский проспект.

Храм Вознесения построен в 1648 году на средства богатейшего устюгского купца Никифора Ревякина, который, будучи купцом привилегированной „суконной сотни“, мог пригласить в Устюг столичных мастеров. Храм выстроен московскими мастерами в стиле так называемого „узорочья“, широко распространенного в середине века. Зодчие словно задались целью создать живописное, асимметричное в своей основе сооружение, проводя эту исходную мысль последовательно в плане храма, его объемном строении и композиции богатейшего декоративного убранства фасадов. Нужно признать, что этот свой „замысел“ они воплотили в камне на редкость талантливо, создав произведение, как бы вобравшее в себя наиболее характерные особенности этого стиля.

Великий Устюг особенно богат памятниками культового зодчества XVII–XVIII веков, а также сохраняет обширное наследие каменной жилой архитектуры XVIII–XIX столетий. Значительный интерес вызывают, например, два архитектурных ансамбля. Первый – городской Михайло-Архангельский монастырь, основные сооружения которого построены в 1653 году на средства того же Н. Ревякина. Второй – загородный Троице-Гле-



Великий Устюг.
Оконная решетка
церкви Вознесе-
ния. 1648 г.

Veliky Ustiug. Win-
dow lattice in the
Church of the As-
cension. 1648



Мария-Магдалина.
Деревянная скульптура. XVIII в. Великий Устюг. Краеведческий музей

The Mary Magdalene. Wooden sculpture. 18th century. Veliky Ustug. Museum of Local Lore

денский монастырь – построен спустя 6 лет на противоположном берегу Сухоны, в месте впадения в нее реки Юг. Почти одновременная постройка в одном городе двух крупных монастырских комплексов, имеющих одинаковые композиции основных сооружений, – явление уникальное в древнерусском зодчестве.

Основной архитектурной доминантой этих монастырей являются крупные пятиглавые соборные храмы, поставленные на высокий подклетный этаж. С трех сторон основные объемы окружены крытыми галереями, а с южной стороны галерей устроены на аркадах также крытые переходы к Трапезным палатам с церковью.

В Михайло-Архангельском соборе шатровая колокольня примыкает к северо-западному углу четверика. А у Троице-Гледенского – одна из совершенных на севере шатровых колоколен располагается строго по центру западного фасада собора. Это придает их общему объемному построению симметричность, большую парадность, видимо, полюбившуюся мастерам, возводившим загородный монастырь.

Интересно отметить, что, повторяя композицию основных сооружений (собор, колокольня, Трапезная палата), мастера создали глубоко индивидуальные ансамбли. Так, например, в убранстве фасадов Гледенского собора использованы полихромные изразцы, придавшие облику сооружения известную лиричность, уместную при расположении его в природном пейзаже. Интимность звучит в архитектурном решении ворот монастырской ограды, особенно западных, с их прекрасно прорисованным в деталях перспективным порталом.



Великий Устюг.
Здание б. городской
управы. Конец
XVIII в. В насто-
ящее время – го-
родской краевед-
ческий музей

Veliky Ustyug. Mu-
nicipal Offices.
Late 18th century.
At present it is the
building of the
town Museum of
Local Lore





Великий Устюг
Михайло-Архан-
гельский мона-
стырь. XVII в. Вид
с юго-запада

Veliky Ustiug
Monastery of the
Archangel Mi-
chael. 17th cen-
tury. View from
south west

Михайло-Архангельский монастырь, более богатый, расположенный в городе, имел возможности и позднее вести каменное строительство. Так, в 1682 году здесь была возведена надвратная Владимирская церковь. Традиционного типа монастырская постройка превратилась в уникальное по композиции сооружение. На мощную аркаду, имеющую глубокую светотень, поднят необычайно изящный храмик с крытой галереей, обращенной в сторону города. Изысканные пропорции, особое любование мастеров деталями фасада, выполненного в стиле „узорочья“, делают Владимирскую церковь ценнейшим памятником архитектурного наследия Великого Устюга.

В монастыре сохранились редчайшие на Севере памятники гражданской архитектуры первой половины XVIII века. Это – здание братских келий (1736–1737) с характерными для Устюга деталями фасадов из формованного кирпича, здание настоятельских келий (1734–1735), не столь хорошо сохранившееся. Интерес представляют выполненные в стиле барокко парадные западные ворота Михайло-Архангельского монастыря.

В городе имелись еще три монастырских ансамбля. Иоанно-Предтеченский, в котором в конце XVII века был возведен интереснейший по композиции редкий центрический храм переходного типа. На северной окраине города стоял Яиковский монастырь „Знаменская пустошь“. Оба ансамбля не сохранились, что значительно обеднило архитектурное наследие Великого Устюга. Вблизи Михайло-Архангельского располагался Спасский монастырь, впоследствии упраздненный, но от него сохранились два храма, образующие замечательный ансамбль памятни-



ков местного зодчества, находящийся на современной Комсомольской площади. Эти два храма представляют широко распространенные в местном монументальном зодчестве архитектурные типы: более ранний, бытовавший в XVII веке, пятиглавый Спасо-Преображенский холодный храм (1689–1696) и летняя Преображенская церковь (1725–1740) – интерпретация ярусного храма, зародившегося в Москве в конце XVII века.

Интересно отметить, что в Устюге имеется повтор такой композиции, сочетающей уходящий и нарождающийся типы храмов в комплексе памятников Дымковской стороны. Здесь пятиглавая церковь Дмитрия Солунского (1700–1708) прекрасно „уживается“ с ярусной церковью Сергия Радонежского (1739–1747). Оба эти типично устюгские ансамбли-„двойники“ удачно сочетают



Михайло-Архангельский монастырь. Крытые переходы от собора к Трапезной. 1653–1656 гг.

Monastery of the Archangel Michael. Covered galleries leading from the church to the Refectory. 1653–1656



Михайло-Архангельский монастырь. Владимирская надвратная церковь. 1682–1688 гг. Вид с запада

Monastery of the Archangel Michael. Gateway Church of St Vladimir. 1682-1688. View from the west

На развороте. Великий Устюг. Троице-Гледенский монастырь. XVII в. Вид с востока

Veliky Ustiug. Gleden Monastery of the Trinity. 17th century. View from the east



различно разработанные архитектурные композиции в единое художественное целое.

Эффектный и запоминающийся вид на древний город открывается с реки, которая является „главной улицей“, и на ее просторы обращена наиболее парадная застройка Великого Устюга. В этой великолепной панораме¹ важнейшая градобразующая роль принадлежит соборной группе храмов. В нее входят пятиглавые соборы – Успенский (1619–1622), Прокопьевский (1668), Иоанна Устюжского (1656–1663); церкви Алексея Митрополита (конец XVIII в.), Богоявления или Власьевская (1687–1689), колокольня. Главенствующий в ансамбле крупный Успенский собор был выстроен в XIII веке из дерева. Существующий каменный храм интересен появившимся в XVIII веке фигурным завершением четверика в стиле „нарышкинского барокко“, правда, искаженным позднейшими перестройками кровли храма.

Прокопьевский собор сохранил характерные для устюжского зодчества XVII века изразцовые наличники окон. Большую художественную ценность представляют сохранившиеся убранство интерьера, иконостас и особенно иконы, хранящиеся в соборе. С южной стороны от Успенского собора расположены каменные палаты Архиерейского дома (конец XVII в.), входившие в обширный комплекс Архиерейского дворца, возведенного после утверждения Великоустюжской епархии в 1682 году. Необычна колокольня, которая состоит

¹ На набережной Сухоны прежде стояли и другие каменные храмы XVII–XVIII веков, а также ярусные колокольни, которые впоследствии были разобраны.



Великий Устюг. Троице-Гledenский монастырь. Западные ворота ограды. Нач. XVIII в.

Veliky Ustyug. Gleden Monastery of the Trinity. Western gate of the fence. Early 18th century





Великий Устюг.
Троице-Гледен-
ский монастырь.
Служебные во-
рота ограды. Нач.
XVIII в.

Veliky Ustiug
Gleden Monastery
of the Trinity. Ser-
vice gate of the
fence. Early 18th
century

из двух выстроенных одновременно объемов. Причем более интересна по архитектуре ее древняя часть, обращенная в сторону Советского проспекта.

Среди сохранившихся приходских храмов можно выделить церковь Жен мироносиц (1714–1722) на берегу озера напротив древнего „Городища“. Значительно запоздавший, традиционный для XVII века пятиглавый тип храма получил изысканное декоративное убранство фасадов в характере „нарышкинского барокко“, а также цветные изразцовые фризы парадного входа, что сделало нарядным этот замечательный памятник местного зодчества.

Уникальным памятником русского барокко XVIII века является храм Симеона Столпника (1765). В своей композиции он несет черты общности с утраченным храмом устюгского Иоанно-Предтеченского монастыря (1695). В сторону реки храм обращен парадным, западным фасадом, возвышающимся над широким открытым гульбищем (перестроено в начале XX в.). Центральная часть фасада завершена своеобразным „мезонином“ с барочными волютами, фланкированными ярусными башнями. Фасад храма четко расчленен ритмом пилястр с капителями из полихромных поливных изразцов.

Близ древней торговой площади на берегу Сухоны расположен храм Николая Гостиного (1682 – первая половина XVIII в.). Это – типичная для устюгских храмов того времени композиция в виде двусветного четверика, который завершается двумя ярусами небольших восьмеричков, увенчанных главой. С востока к ним примыкает двухъярусная уступчатая апсида, а с северной

На развороте.
Великий Устюг.
Дымковская сло-
бода зимой.
Veliky Ustiug
Dymkovo suburb
in winter





Великий Устюг.
Дымковская слобода. Церковь
Дмитрия Солунского. 1700–1709 гг.
Общий вид

Veliky Ust'ug.
Dymkovo suburb.
Church of St. Demetrius of Salonae.
1700–1709. General view

стороны располагается характерная для местного зодчества восьмигранная колокольня с открытыми пролетами „звона“.

Интересен как бы упрощенный вариант этой же „типовой“ для устюжских храмов объемной композиции — холодная Георгиевская церковь (1696–1703), расположенная на ул. Шилова. Почти повторяла ее архитектуру церковь Валаама Хутынского, которая стояла на древнем „Городище“. Все эти храмы, доминировавшие в прошлой монументальной застройке города, отличаются гармоничностью общего построения. Убранство фасадов сосредоточено на наличниках окон, обрамлениях входов, в завершающих частях сооружения. Сочетание плоскости простой кирпичной стены и немногочисленных, но высокохудож-

Великий Устюг.
Дымковская слобода. Церковь
Дмитрия Солунского. Фрагмент
южного фасада

Veliky Ust'ug.
Dymkovo suburb.
Church of St. Demetrius of Salonae.
Detail of the southern front





(1668–1670). Объем его сильно „раздался“ вширь, приземистые пропорции невыразительны, и скромный декор, характерный для зодчества того времени, мало что добавляет в архитектурный облик собора, значительно уступающего по своему художественному уровню Успенскому храму, возведенному известным зодчим.

В Белозерске сохранился деревянный храм ярусного типа, широко распространенного в конце XVII столетия, но весьма редкий для архитектурного наследия нашего времени. Это – церковь Ильи, построенная в 1690 году местными мастерами, которые отступили от традиции построения ярусных храмов, устроив второй ярус „четвериком“. Обычно же второй и третий ярусы выполнялись в форме „восьмерика“. Такая композиционная особенность, имевшая в старину местную традицию, продиктована стремлением зодчих придать своеобразие архитектуре родного города. Храм Ильи много потерял в своей художественной выразительности из-за поздней обшивки стен тесом, искажения формы окон. Лишь глава и ее „шея“, покрытые лемехом, доносят изначальную красоту этого редкого в наше время памятника прошлого искусства.

Индивидуальностью отличается и церковь Всемилоственного Спаса (1723), построенная в петровское время, но в традиционном для XVII века стиле: пятиглавый храм, невысокая трапезная часть и колокольня. Удивление вызывает завершающая часть храма, в убранстве которой мастера „дали волю“ свойственному им пониманию декоративности: прекрасный изразцовый фриз, опоясывающий объем церкви, увенчан двумя ярусами декоративных кокошников „в шахмат“ и



Великий Устюг.
Прялка. 1915 г.
Дерево, резьба.
Частное собр.

Veliky Ustyug Dis-
taff 1915 Carved
wood Private
collection.

дополнен узорным кирпичным карнизом. Получилось необычно богатое светотенью и цветом завершение, не отвечающее общепринятым приемам убранства в русском зодчестве. Это неповторимое и запоминающееся смешение декоративных „жанров“ можно трактовать как эхо стиля русского барокко, докатившееся до земель Белозерья.

Белозерск хранит редкую архитектурную достопримечательность – арочный трехпролетный каменный мост, ведущий через ров на территорию кремля. Мост построен в XVIII веке. Безвестный мастер нашел красивый абрис арочных пролетов, умело вписал свое произведение в пейзаж древних земляных валов.

Крепостные насыпные валы – характерно русское оборонительное сооружение. В странах Западной Европы для устройства замков и городских укреплений обычно использовали холмистый рельеф местности, при котором требовалось лишь возведение крепостных стен. На просторах Русской равнины устройство насыпных валов было необходимым условием. Земляные валы – своеобразные памятники военно-инженерного искусства оборонного зодчества Древней Руси – сохранились во многих городах нашей Родины. Они и сейчас производят глубокое впечатление. Оплывшие за долгие века своего существования они как бы таят в своих величавых силуэтах историю родного города. Валы Белозерска также напоминают новому поколению героическое прошлое древнего города.

В Белозерске сохранились также памятники жилой архитектуры первой половины XIX века, возведенные в стиле классицизма. Обычно они

имеют один или два этажа и непременно мезонин, расположенный в центре уличного фасада. Эти особняки отличают гармоничные пропорции, скромный масштаб, столь созвучный небольшому городу. Вероятно, более совершенным по архитектуре можно назвать дом по улице Дзержинского с парадным пилястровым портиком, увенчанным двускатным фронтоном.

Тотьма

Вологда и Великий Устюг своей исторической парадной застройкой, создающей панораму города, повернуты к реке. Небольшая, но также древняя Тотьма имеет иной общий вид: парадного „фронта“ застройки здесь нет, а возвышающиеся над густой зеленью древние храмы и виднеющаяся рядовая застройка образуют более камерный, но столь же неповторимый облик города.

Середина XVIII столетия для Тотьмы была периодом расцвета, который позволил вести в городе широкое монументальное строительство. Именно от этого периода сохранился в городе ряд каменных храмов, архитектура которых образует четко выраженную стилистическую группу. Стиль русского барокко имеет национальные особенности, среди которых наиболее важной можно назвать ясность и простоту объемно-пространственных построений, а основным „носителем“ стилиевой характеристики выступает декоративное убранство фасадов.

Великий Устюг.
Заплечный кузов
из бересты. Нач.
XX в. Частное
собр.

Veliky Ustiug. Bark
basket strapped
over the shoulders
and carried on the
back. Early 20th
century
Private collection



В городе сохранилось пять каменных храмов. К сожалению, один из них – городской Бого-явленский собор (1744–1749) в результате позднейших перестроек утратил первоначальный вид, получив черты архитектуры второй половины XIX века. Ярусная колокольня построена в 1764 году. Остальные четыре церкви сравнительно хорошо сохранили свою первоначальную архитектуру, представляющую несомненную художественную ценность местной трактовки стиля русского барокко.

Два храма – Иоанна Предтечи (1738) и Христорожественский (1793) – находятся в центральной части города и расположены один вблизи другого. Две другие церкви – Троицкая (1772) в „Подзеленье“ и Воскресенская (по другим источникам Максимовская, 1743) „что у Соляных варниц“ – стоят на окраине города, вверх по течению Сухоны.



Великий Устюг.
Деревянный дом
Конец XIX в.
Veliky Ustiug. A
wooden house.
Late 19th century

Великий Устюг
Дом Захарова.
XVIII в.
Veliky Ustiug.
House of Zakha-
rov. 18th century



Архитектурный тип этих храмов традиционен для культового зодчества XVIII столетия, встречается в Великом Устюге, сельских приходских храмах северной части Вологодской области. Три храма – Иоанна Предтечи, Троицы и Воскресения – имеют много общего и состоят из основного объема четверика, завершенного пятиглавием. С западной стороны к четверику примыкает более низкая трапезная часть, над западной частью которой возвышается обычно ярусная колокольня¹. С восточной стороны четверика расположена алтарная часть с характерными для храмов Тотьмы трехгранными апсидами. Христорождественская церковь, имея такое же построение своих основных частей, завершена не пятиглавием, а одной главой, но поднятой на значительную высоту.

Все четыре храма Тотьмы производят огромное впечатление, поражая прежде всего устремленностью своих архитектурных объемов в высоту. В этом отношении храмы Тотьмы не найдут аналогий во всей русской архитектуре XVIII столетия.

С высотой архитектурного сооружения у русского человека, видимо, всегда связывалось понятие красоты. Вспомним устремленный ввысь столп Ивана Великого в Московском Кремле или стремительно взметнувшийся в небо шатер храма Вознесения в Коломенском. Оба эти произведения служили примерами прекрасного, летописцы

¹ Колокольня церкви в Рыбачьей слободе разобрана полностью, а у церкви Иоанна Предтечи колокольня сохранена лишь наполовину своей высоты.

восхваляли их высоту и красоту как равноправные их особенности. Те же устремления к прекрасному, которые извечно озаряют творческий порыв мастера, заставили зодчих, возводивших храмы Тотьмы, нарушить общепринятые пропорциональные закономерности строения архитектурного объема, а в зодчестве пропорции являются основой выразительного художественного языка.

Архитектурные объемы церквей Тотьмы „тянутся“ вверх, в них намного превышены вертикальные соразмерности; храмы поставлены на подклетные этажи, что дополнительно увеличило их высоту. Пятиглавие в храме Иоанна Предтечи составляет почти половину высоты церкви, состоит из двойных восьмерчиков, имеющих утрированные вертикальные пропорции, образуя в целом фантастическое завершение. Декоративное убранство фасадов этих замечательных храмов не менее своеобразно и самобытно, хотя в целом мотивы декоративных рельефов тотемских церквей можно встретить в памятниках периода русского барокко.

Многое в деталях фасадного декора пришло из арсенала декоративных средств зодчества предшествующего XVII столетия. Таковы, например, „городчатые“, набранные из кирпича, венчающие карнизы храмов наличники окон подклетных этажей, „перспективный“ портал западного входа церкви Троицкой и другие. Однако не эти элементы фасадов определяют общую характеристику изящной декоративности „убора“ тотемских храмов. Основная роль здесь принадлежит живописным – графичным по рисунку – „картушам“, выполненным невысоким легким релье-





Белозерск.
Кремль. Преобра-
женский собор.
1668–1670 гг. Об-
щий вид

Byelozersk. The
Kremlin. The
Transfiguration
Cathedral.
1668–1670. Gene-
ral view

фом, как бы наброшенным на плоскость стен ка-
минным кружевом.

Интересно отметить, что эти рельефы выпол-
нены вероятнее всего на местных кирпичных за-
водах и представляют собой фигурно отформо-
ванные из глины элементы, впоследствии обож-
женные, подобно кирпичу. При внимательном
ознакомлении оказывается, что кажущееся беско-
нечным разнообразие рисунков „картушей“ до-
стигнуто путем комбинаций из незначительного
числа (около 10) простейших элементов. Эти эле-
менты – „рокайли“, характерные для рококо,
стиля по преимуществу интерьерного, – вдруг не-
ожиданно здесь, в Тотьме, вдали от столичных ин-
терьеров, вышли на фасады храмов. Сочетание

Белозерск. Цер-
ковь Успения.
1553 г. Вид с се-
веро-востока

Byelozersk. Church
of the Assumption.
1553. North-east
view



простых и ясных объемов, вертикалей пилястр, горизонталей карнизов с „живым“ извивающимся рисунком декора и создает полноту художественного образа, на достижение которого было рассчитано подобное убранство фасадов. Город Тотьма, архитектура сохранившихся ее храмов оставляют глубокое впечатление, заставляя по долгу любоваться этими творениями, которые доносят до наших дней художественные идеалы прошлого.



Белозерск. Колокол из церкви Успения. XVII в.

Byelozersk. Bell from the Church of the Assumption. 17th century

Кириллов

Город Кириллов славен расположенным здесь, на берегу озера Сиверского, уникальным Кирилло-Белозерским монастырем, одним из крупнейших ансамблей XVI–XVII веков.

Монастырь сохранил свои древние храмы, мощные оборонительные стены и башни, по своему размаху и масштабу превосходящие укрепления многих древнерусских городов. Монастырь основан в 1397 году монахом московского Симонова монастыря Кириллом (мирское имя Козьма), учеником Сергия Радонежского – крупнейшего религиозного и общественного деятеля Древней Руси, духовного наставника Дмитрия Донского. Кириллов монастырь основан в эпоху подъема русского национального самосознания, вызванного победой на Куликовом поле, активной политикой Москвы в деле объединения всех русских земель, создания централизованного государства. Кирилл основывает монастырь на землях Белозерья как отдаленный северный форпост Москвы – опорный пункт ее в борьбе за северные владения Новгорода.

Монастырь, имевший важное стратегическое значение для Московского государства, расположенный на основных торговых путях севера Руси, быстро разрастался, богател, получая постоянную поддержку и материальную помощь московских великих князей, многочисленные пожертвования. Все это давало возможность вести широкое строительство вначале деревянных, а с XVI столетия – каменных монастырских строений. Они сохранились до наших дней, представляя первоклассный

На развороте. Белозерск. Белокаменный мост через ров кремля. XVIII в.

Byelozersk. White-stone bridge across the Kremlin moat. 18th century





архитектурный ансамбль, возведенный в традициях древнерусского градостроительного искусства. Особенно прекрасен величественный ансамбль с просторов Сиверского озера, зеркально спокойного в летние вечера, когда город-крепость раскрывается не сразу, поднимаясь из воды, как прекрасная архитектурная сказка.

Ансамбль Кирилло-Белозерского монастыря имеет сложную, исторически сложившуюся планировочную и объемно-пространственную структуру, включающую многочисленные и разновременные постройки: соборные храмы, колокольни, кельи, больничные палаты, многочисленные хозяйственные постройки, необходимые в крупном общежитийском монастыре. Территория монастыря, состоящего, по существу, из двух монастырских комплексов, обнесена крепостными стенами с могучими неприступными башнями. Нужно отметить, что многие храмы и другие постройки монастыря за свою многовековую „жизнь“ утратили свой первоначальный архитектурный облик, и систематически ведущиеся здесь научно-реставрационные работы возвращают им черты, характерные для северорусского зодчества.

Первой каменной постройкой монастыря был Успенский собор (1497), возведенный ростовскими мастерами во главе с Прохором Ростовским. Крупный храм, в соответствии с традициями северного зодчества – четырехстолпный, увенчан одной главой. Мастера придали главному храму черты величавой торжественности и простоты. Наиболее эффектно была выполнена завершающая часть, где закомары перекрытия дополнены вторым ярусом килевидных закомар, кокошни-

Белозерск. Деревянная Ильинская церковь. 1690 г.
Вид с юго-запада
Byelozersk.
Wooden Church of the Prophet Elijah.
1690. South-west view



ками у основания мощного барабана главы. Общая пирамидальная композиция объемов собора, присущие его облику черты монументальности и художественной индивидуальности, позволяют считать памятник важным звеном развития монументального зодчества Русского Севера.

Интерьеры Успенского собора были расписаны в 1641 году мастерами под руководством известного живописца Любима Агеева. К сожалению, в 1838 году эти фрески были записаны грубой масляной живописью. Фресковые стенописи, сохранившиеся в северной паперти собора, выполнены также в XVII веке и по своей художественной характеристике близки живописи ярославской школы середины XVII века. Выполненные незаурядным художником в охристо-красноватой и зеленой гамме эти росписи отличаются уверенностью рисунка, изяществом в изображении фигур, большой композиционной гармонией.

Древний собор, как могучий патриарх, постепенно обрстал примыкавшими к нему малыми храмами приделами. С восточной стороны северная паперть собора замыкается небольшим бесстолпным одноглавым храмом Владимира (1554) с оригинальным сводчатым перекрытием. Архитектура этого придела представляет как бы „реплику“ Успенского собора, повторяя в скромном масштабе характерные черты убранства его фасадов: пилястры и кирпичный декоративный пояс под кокошниками. С севера к этому Владимирскому приделу примыкает небольшая церковь Епифания (1645), которая опять же повторила своей архитектурой облик Успенского собора.

С противоположной, южной, стороны Успенского собора к нему примыкает еще один

Белозерск. Жилой дом. XIX в.

Byelozersk. A dwelling house. 19th century

придельный храм, возведенный над могилой Кирилла – основателя монастыря. Первоначально в камне он был выстроен в 1585–1587 годах, но в конце XVIII века заменен ныне существующим, возведенным в стиле провинциального барокко. В целом Успенский собор с „обступившими“ его пристройками образует глубоко индивидуальную и одновременно характерную для древнерусского зодчества живописную композицию, гармонично уравновешенную.

Вблизи, на юго-запад от Успенского собора, располагается еще одна компактная группа древних памятников: церковь Архангела Гавриила (1531–1534), Трапезная палата с церковью Введения (1519), огромная ярусная колокольня (1757–1761). К ним примыкают домик келаря (XVII в.), поварня и другие хозяйственные постройки.

Наиболее интересен среди них храм Архангела Гавриила, основу которого составляет крупный кубический объем с тремя невысокими полуциркульными апсидами с восточной стороны. Верхний ярус храма в раннем варианте служил звонницей. Каждый фасад храма завершался тремя арочными проемами, в которых располагались колокола. К сожалению, это уникальное завершение, своеобразный вариант „храма под звоном“, было перестроено. Не менее своеобразное решение имеет интерьер основного, нижнего, яруса храма: просторное и светлое помещение „зального типа“ с опорными столбами перекрытия в виде круглых колонн с капителями. Это было крайней редкостью в культовом зодчестве Севера в то время.

Интересный памятник этой группы – Трапез-

Тотьма Церковь
Входоиерусалимская 1774–1794 гг
Вид с севера

Totma. Church of
the Entry into Jeru-
salem. 1774–1794.
View from the
north



ная палата с церковью Введения – древнейшая после Успенского собора постройка монастыря. Необходимая для жизни и быта монастырем палата включает основное помещение – огромный зал (17,5×17,0), первоначально перекрытый сводами, опиравшимися на мощный центральный столп. С восточной стороны к нему примыкает церковь Введения. Расположенные на одной оси трапезная и церковь представляют один из наиболее ранних примеров построения, ставшего традиционным архитектурным типом монастырского строительства. В течение двух веков разработки этого типа в русском зодчестве было создано значительное число художественно совершенных архитектурных решений.

Своеобразной „архитектурной жемчужиной“ ансамбля Кирилло-Белозерского монастыря с большим основанием можно считать домик келаря, который примыкает к Трапезной палате со стороны Водяных ворот. Он относится к XVII веку. Первый этаж состоит из двух келий с проходными воротами между ними, а верхний этаж, перекрывающий проем ворот, имеет шесть небольших комнат-палаток. Интересная и в то же время характерная для многих памятников древнерусского зодчества особенность наблюдается в различной трактовке двух основных фасадов домика келаря: в сторону хозяйственного двора фасад не имеет никаких деталей убранства, зато со стороны парадного двора домик келаря является одним из лучших примеров художественной совершенной композиции во всем гражданском зодчестве Руси XVII столетия.

Общее построение этого фасада выполнено в живописной симметрии. В центре расположен

Тотьма. Церковь Рождества Христа.
1746–1748 гг.
1786–1793 гг. Вид с юго-востока
Totma Church of the Nativity of Christ. 1746–1748; 1786–1793. South east view



темный проем проезда, обрамленный толстыми приземистыми колоннами с легким рельефом валика, повторяющего плавную линию арки проезда. Красивы по рисунку изящные наличники окон, более богатые – с „разорванными“ фронтонами – на верхнем этаже. Его прекрасно найденная масштабность соответствует жилому назначению, а мягкий и лиричный облик как бы излучает теплоту человеческих рук, его создавших. Трудно найти другой памятник, в котором столь полно использовалась бы для „оживления“ архитектуры светотень, как это достигнуто на парадном фасаде домика келаря.

Две основные монастырские группы – Успенского собора и церкви Михаила Архангела с их окружениями – представляют интерес не только архитектурой сооружений, но и принципом, которым „руководствовались“ зодчие, создавая эти крупные архитектурные образования. Вероятно, здесь проявилось традиционное композиционное мышление древнерусского зодчего, так как в архитектурной практике Древней Руси „за обычай“ было создавать крупные комплексы из отдельных простейших элементов – деревянного сруба – клетки. Клеть – образовывала избу крестьянина, а конгломерат клеток образовывал одно из „чудес света“ – дворец царя Алексея Михайловича в Коломенском.

Подобное мышление „категорией клетки“ подспудно руководило и зодчими, создавшими рассматриваемые комплексы монастырского ансамбля, в которых к основному храму без всякой видимой системы примыкали второстепенные объемы. Однако система здесь была, и именно она оставила нам в наследство те архитектурные

Тотьма. Спасо-Суморин монастырь. Вознесенский собор. 1796–1801. 1825. Вид с востока

Totma Spaso-Sumorin Monastery Cathedral of the Ascension 1796–1801. 1825. View from the east





шедевры, которые воплотили в своих образах наиболее характерные черты русского национального зодчества. Эта „система“ заключалась (помимо неперемного учета функциональной стороны архитектурных комплексов) в выработанном веками умении русских зодчих создавать асимметричные живописные композиции, обладающие прекрасной художественной уравновешенностью и завершенностью. Таков один из источников чарующей красоты древнерусских ансамблей и основа их глубокого эмоционального воздействия.

Как уже отмечалось, Кирилло-Белозерский монастырь первоначально состоял как бы из двух расположенных рядом монастырей: большого – Успенского и малого – Ивановского, или Горнего, и лишь впоследствии оба были охвачены могучими крепостными стенами Нового города. На высоком холме в окружении зелени деревьев стоит главный храм малого монастыря – Иоанна Предтечи, сооруженный в 1531–1534 годах. Построенный одновременно с церковью Архангела Гавриила, он имеет с ней композиционное сходство. Традиционный стройный кубический основной объем имеет позакомарное перекрытие с выходящими на фасады полукружиями закомар, отделенными от поля стены горизонтальным карнизом. Завершался храм пирамидой кокошников, окружавших барабан главы. Сходны по своей архитектурной организации и интерьеры этих двух храмов.

Рядом с церковью Иоанна Предтечи сохранилась древняя деревянная часовня в виде простейшей клетки (по преданиям, ее срубил основатель монастыря Кирилл). Там же, над крестом, поста-

Спасо-Суморин
монастырь Башня
ограды.
1829–1849 гг.

Spaso Sumorin
Monastery. Turret
in the fence
1829–1849



Тотьма Лопаска
прялки XIX в. Де
рево, резьба Го
родской музей
Totme Distaff's
blade 19th cen-
tury Carved wood
Town museum

вленным на месте первоначальной кельи Кирилла, находится каменная сень.

К югу от главного храма расположена Трапезная Ивановского монастыря с церковью Сергия Радонежского (1560) и приделом Дионисия Глушицкого, построенная по велению Ивана Грозного. Трапезная одностолпная, традиционная для своего времени. Ее отличительной особенностью была завершающая часть – звонница, возведенная в XVI веке, утраченная при позднейших перестройках.

Еще одна крупная группа древних памятников располагается к северу от Успенского собора. Ее древнейшая часть – Святые ворота с надвратным храмом Иоанна Лествичника – была возведена в XVI веке и входит в состав старой монастырской крепостной стены. Ворота – первоначальная часть всего строения (1523) – выполнены в виде двух разновеликих проездов, перекрытых сводами. Южный фасад ворот, обращенный в сторону монастырского двора, имеет более богатое декоративное убранство.

В 1585 году Святые ворота были расписаны, как предполагают, местными живописцами. Таким образом, они являются ценным памятником искусства фрески местной школы конца XVI века.

Надвратная церковь, построенная в 1572 году, имеет характерную для XVI века композицию в виде основного объема четверика с позакомарным перекрытием и двумя ярусами кокошников, образовавших логический композиционный переход к стройному барабану главы.

Храм выделяется среди построек ансамбля монастыря, относящихся к XVI веку, большей де

На развороте Кирилло-Белозерский монастырь. Вид с озера Сиверского
Kirillo-Byelozersky Monastery. View from Siversky Lake





Покров с изображением Кирилла Белозерского. 1587 г. Кириллов. Городской музей
Veil with the image of St Cyril of Byelozersk. 1587. Kirillov. Town museum

коративностью своих фасадов, что было уместным для надвратного храма, завершавшего главные входные ворота монастыря. Так, например, пилястры, традиционно членящие фасады на три „поля“, украшены нишками с остроконечными завершениями, а плоскости полукружий закомар, выделенные горизонтальным карнизом, заполнены декоративным „ковром“ кирпичного узора. Этот прием хорошо согласуется с подобными приемами убранства стен и башен Старого города, образуя художественную целостность первоначальных каменных укреплений монастыря.

К надвратному храму примыкают протяженные корпуса келий (XVII в.), а с другой стороны – казнохранилище (XVI в.) с „сушилом“ (XVII в.) на втором этаже. Монастырь сохранил еще значительное число различных по назначению построек XVII–XVIII веков, необходимых для его жизни и быта.

Важнейшая роль в панораме ансамбля монастыря принадлежит крепостным стенам и башням, которые окружают его обширную территорию. Укрепления возводились в разные периоды, имеют свою историю, тесно связанную с историей и ростом самого монастыря. Сооружения, сохранившиеся до наших дней, были выстроены во второй четверти XVI века. Они замыкали все строения Успенского монастыря того времени, расположенные между озерами Сиверским, Долгим и речкой Свягой, протекающей ныне по территории ансамбля. В том же XVI веке был обнесен крепостной стеной и Ивановский монастырь, примкнувший к Успенскому с восточной стороны. Стены и башни XVI века получили наимено-



вание Старого города после того, как они, выдержав неоднократную осаду в период польско-шведской интервенции, были дополнены грандиозными укреплениями Нового города.

Стены Старого города протяженностью около 1100 м возведены в традициях русского оборонного зодчества XVI века и производят большое впечатление суровой простотой архитектуры. Башни, преимущественно квадратные в плане, не все сохранились до наших дней. Но те, которые сохранились, являются прекрасными памятниками крепостного зодчества Севера. Например, Свиточная башня, расположенная на углу выступающих к озеру крепостных стен, своим строгим силуэтом великолепно „согласуется“ с водной гладью озера. Лишь при подходе к башне становятся видны кирпичные декоративные пояса фасадов. Видимо, не мог русский зод-

Домик келаря XVII в. Вид с востока

The cellarer's lodge. 17th century. Eastern aspect

чий не украсить сугубо утилитарное крепостное сооружение: красота природы этих мест, неповторимое Сиверское озеро, омывающее подножье башни, „заставили“ набросить на фасады башни узор каменной вышивки. Такой декоративный прием можно видеть и на других башнях Старого города, он оказался уместным при суровом облике башен, придал их ансамблю художественную цельность.

В период 1653–1682 годов монастырские мастера строят стены и башни Нового города, при возведении которых, безусловно, учитывался опыт обороны монастыря в Смутное время. Подавляющие воображение мощь, неприступность и одновременно глубокий художественный синтез с природой северного края – точные определения этим исполинским творениям зодчих. Высота стен (около 11 м), ширина (около 7 м) позволили создать уникальную оборонительную систему из трех боевых ярусов с бойницами и проездами необычайной ширины. Четыре глухие и две проездные башни имеют высоту от 20 до 30 м при диаметре 20 м.

Мощная угловая большая Мережная (Белозерская) башня стоит на берегу озера. Многогранная, она лишена каких-либо украшений, и этот лаконизм архитектуры при колоссальном масштабе сооружения стал основой ее художественной выразительности, огромного эмоционального воздействия. Вологодская башня столь же громадна, но мастера позволили себе здесь украсить ее могучий столп: расчленили фасады граней частым ритмом пилястр и горизонтальных карнизов, что в солнечные дни создает игру светотени, оживляющую архитектуру сооружения.



Ферапонтово

Ансамбль Ферапонтова монастыря расположен примерно в 20 км северо-восточнее Кириллова, на прибрежной возвышенности Бородавского озера. Трудно найти в нашем обширном художественном наследии пример более удачного использования природного окружения при расположении архитектурного ансамбля. Выбирая место для своей обители, монах Ферапонт (друг и сподвижник Кирилла, выходец из московского Симонова монастыря) остановил свой выбор именно здесь, основав в 1398 году первоначально скромный монастырь. Через 10 лет Ферапонт покидает эти места. Вызванный в Москву он основывает вблизи Можайска Лужецкий монастырь, а дальнейшая история Ферапонтова монастыря связана с именем уроженца Вологодской земли, видного церковного деятеля своего времени игумена Мартиниана.

При подходе к этим скромным монастырским строениям постепенно открывается картина, в которой спокойная гладь озера, неяркий северный пейзаж и столь же простая архитектура слагаются в художественное целое. Притягательная сила древнего Ферапонтова монастыря заключена и в скромном его масштабе – весь ансамбль охватывается одним взглядом. Он камерный, удивительно „созвучный“ человеку. И опять перед нами пример воплощения характерного композиционного мышления древнерусского зодчего. Комплекс древних построек монастыря создан из примыкающих, взаимосвязанных разновеликих архитектурных объемов, образующих живописную асимметричную группу. Такой композицион-

Успенский собор
1497 г. Фрагмент
северного фасада
Cathedral of the
Assumption. 1497.
Detail of the northern front

На развороте:
Трапезная церковь
Сергия Радонежского. 1560 г
Общий вид
Church of St Sergius
of Radonezh
at the Refectory.
1560. General view



ный прием близок принципам строения живого пейзажа, что также служит одним из условий широко известного художественного единства этого прославленного ансамбля с природой. Основой комплекса служит собор Рождества Богородицы – один из древнейших каменных храмов Севера, выстроенный в 1490 году. Он имеет характерные черты храмовой архитектуры своего времени: кубовидный объем с четырьмя внутренними столбами, позакомарное перекрытие и завершение одной главой. Однако эта распространенная схема имеет свои особенности. Храм поставлен на подклетный этаж, что придало ему черты стройности. Дополняет это впечатление декоративно обогащенное завершение храма: два ряда килевидных полукружий закомар и кокошники у основания главы, привлекая к себе внимание, как бы способствуют устремленности объема храма вверх. Богато и декоративное убранство плоскостей фасадов собора: бегунцы и поребрики в виде поясов охватывают объем собора, причем наиболее щедро украшен главный, западный, фасад.

В целом архитектура сравнительно небольшого храма Рождества носит камерный характер, содержит присущую этому памятнику теплоту, немногословность художественного языка, что вообще характерно для памятников древнего северного зодчества. Тем более разительное впечатление создает интерьер собора, фресковые росписи которого являются шедевром русской средневековой живописи, имеют мировое значение и признание. Фрески собора Феррапонтова монастыря – последнее и наиболее совершенное творение гениального Дионисия – глубоко изу-

Придельные храмы Успенского собора 1497 г (слева – Елифанья. 1645 г., справа – Владимира. 1554 г.) Вид с запада

Chapel churches of the Assumption Cathedral. 1497 (or the left – the Church of St Epiphanius. 1645; on the right – the Church of St Vladimir. 1554. View from the west







Фрагмент росписи
Святых ворот
церкви Иоанна
Лествичника
Church of St John
Zestvichnik
The Holy Gate
Fragment of the
painting

Церковь Иоанна
Предтечи
1531–1534 гг. Пор-
тал западного
входа

Church of St John
the Baptist
1531–1534 Portal
of the western en-
trance

чены, исследованы, имеются многочисленные издания, посвященные этим росписям. Поэтому здесь, в кратком обзоре древнего искусства Вологодской земли, можно лишь кратко отметить наиболее характерное в этом огромном по масштабу живописном цикле.

Росписи выполнены за два сезона в период с августа 1500 года по сентябрь 1501 года крупнейшим художником Древней Руси Дионисием с сыновьями Владимиром и Феодосием. Тематически фрески посвящены Богородице. Прекрасная сте-

нопись, расположенная вокруг главного западного входа, посвящена рождению Богородицы. Выполнение этой заглавной части цикла росписей приписывается самому Дионисию.

Фрески собора Ферапонтова монастыря выделяются на общем фоне стенописного искусства Древней Руси только им присущими, уникальными художественными особенностями. Известно, что Дионисий в своих росписях Рождественского собора применил минеральные краски, приготовленные из разноцветных камней осадочных пород, в изобилии и сейчас встречающихся на берегах озера Бородавского. Это обстоятельство породило неповторимую палитру ферапонтовских стенописей, придало им невиданное богатство оттенков цветов.

Палитра Дионисия поражающе богата разнообразием и многоцветностью: здесь встречаются нежнейшие пастельные цвета, розовые, светло-желтые, пурпурные, вишневые, зеленые, синие, прекрасные оттенки лазури. Еще одна особенность отличает фрески Дионисия. Это – присущая только им чарующая серебристость общей гаммы, высветленность колорита. Умелое применение излюбленной мастером лазури придало ферапонтовским росписям свойство, граничащее с волшебством, – создавать иллюзию утраты реальной стеной плоскости. Этот эффект особенно проявляется в вечерние часы, когда сумеречный свет, проникающий в интерьер храма, сливается с матово-серебристым фоном росписей и стена зрительно пропадает, как бы исчезает, отчего фигуры и сцены живописи, написанные теплыми тонами, воспринимаются парящими в пространстве. Этой иллюзорности способствует



Церковь Архан-
гела Гавриила.
1531–1534 гг. Ко-
локольня
1757–1761 гг. Вид
с юго-востока
Church of the Ar-
changel Gabriel
1531–1534 Bell-
tower. 1757–1761
South-east view



Стена Нового города со стороны двора. Ферапонтовская (Московская) башня. XVII в.
Wall of the New Town as seen from the courtyard.
Therapontus (Moscow) Tower. 17th century

также особая, присущая ферапонтовским фрескам, плоскостность трактовки фигур.

Живопись Дионисия отлична от фресок более ранних периодов с их мужественными, сильными образами. Здесь, в соборе Ферапонтова монастыря, мастер выступает как художник, скорее, лирического „направления“ в живописи, углубленной философской трактовки традиционных сюжетов из жизни Богородицы, в чем, бесспорно, можно видеть творческую зрелость великого мастера.

Органическая связь монументальной живописи с архитектурой интерьера всегда была своеобразным показателем высокого совершенства стенописи. В росписях Дионисия художественно-композиционная связь живописи с архитектурой

Вологодская башня укреплений Нового города. XVII в.

Vologda Tower in the New Town fortifications. 17th century





Церковь Иоанна
Предтечи.
1531–1534 гг. Вид
с юго-востока
Church of St John
the Baptist.
1531–1534. South-
east view



Надвратная цер-
ковь Иоанна Лест-
вичника. 1572 г.
Общий вид

Gateway Church of
St John the Lest-
vichnik. 1572. Ge-
neral view

На развороте.
Крепостные стены
и башни Нового
города. XVII в.

Fortified walls and
towers of the New
Town. 17th century







Церковь Евфимия.
1653 г. Вид с юго-
запада

Church of St Joa-
chim. 1653. South-
west view

водяные ворота с
церковью Прео-
бражения. XVI в.
Вид со стороны
двора

Water-front gate
with the Church of
the Transfigura-
tion, 16th century.
View from the
courtyard







Придельный храм
Владимира. 1535 г.
Вид с северо-за-
пада

Chapel Church of
St Vladimir. 1535.
North-west view

Малая больничная
палата. 1730-е гг.
The smaller infir-
mary. The 1730s

На развороте.
Стена старого го-
рода с Котельной
башней. XVI в. Вид
с озера

Wall of the Old
Town with the Cal-
dron Tower 16th
century. View from
the lake





интерьера, с его пространством в целом глубоко органична, весь ансамбль воспринимается как подлинный их синтез. Лишь внимательное изучение выявляет приемы и средства, которые использовали мастера. Фигуры на фресках, их позы, силуэты, расположение групп имеют тонкую согласованность с архитектурными линиями интерьера, плоскостями сводов и арок, образуя прекрасно уравновешенную композицию целого. Живопись Дионисия вобрала в себя целую эпоху завершающего этапа развития стенописи древнейшего периода. В ней сохраняется лаконизм образно-выразительного языка, глубокая созерцательность, призыв к философскому осмыслению жизни, к размышлению.

Церковь Мартиниана (1640–1641) пристроена к южному фасаду Рождественского собора. В своей архитектуре она следует традициям предшествующего столетия. Четверик церкви скромно украшенный пилястрами и простым карнизом, несет низкий восьмигранный объем, переходящий в каменный шатер, завершенный главкой, традиционный для культовых построек XVI века. С востока к основному объему храма примыкает граненая апсида (перестроена в XVIII в.), а с запада – низкая трапезная часть, возведенная в XIX столетии. Шатровый храм Мартиниана несет в своем облике черты зодчества времени своего возведения, однако шатер ее не имеет той композиционной мощи и силы, которыми отмечены шатровые завершения храмов XVI века.

Излюбленное в XVII столетии устройство крытых переходов оставило в монастыре свой вариант такого архитектурного решения. Крытые в

Деревянная церковь Рождества 1486 г. Перевезена из с. Бородав

Wooden Church of the Laying of the Robes. 1486.

Transferred from the village of Borodavy

На развороте. Феорапонт монастырь. Вид с озера

Monastery of St Therapontus
View from the lake





два яруса переходы (перестроены в конце XVIII в.) ведут от собора к Трапезной палате с церковью Благовещения. Примерно на середине переходов возвышается шатровая колокольня монастыря. Церковь Благовещения, возведенная в 1530–1534 годах, имеет много общего с церквями Иоанна Предтечи и Гавриила в Кирилловом монастыре. Основу ее также образует четверик, имеющий три яруса, верхний из которых необычен, так как завершается звонницей. Архитектурный объем храма мастерски скомпонован и отличается стройностью и изяществом. Одностолпная Трапезная палата (к длинной стороне которой примыкает церковь Благовещения) имеет предельно лаконичное декоративное убранство фасадов, чем достигнута хорошая художественная согласованность храма и Трапезной – двух традиционных архитектурных строений общежительских монастырей.

Парадный въезд в монастырь располагается со стороны дороги, в западной стене, и выполнен в виде традиционных Святых ворот с надвратными храмами. Построенные в 1649 году Святые ворота представляют собой двухэтажный прямоугольный объем, внизу которого устроены два проезда, а сверху расположены два храма: Богоявления и Ферапонта.

Строение ворот, покрытое четырехскатной кровлей, имеет вид постройки не культового, а гражданского назначения. Композиция внешнего фасада проста: пилястры делят его на две неравные части большого и малого проездов; на втором этаже – парные окна с килевидными наличниками и скромный венчающий карниз. Неожиданными выглядят круглые с обрамлениями



Святые ворота с надвратными храмами Богоявления и Ферапонта. 1649

The Holy Gate with the gateway Churches of the Manifestation and St Therapontus 1649





Рождественский собор. Фрагмент росписей. 1500–1501 гг.
Cathedral of the Nativity. Fresco. Detail. 1500–1501

Рождественский собор. 1490 г. Западный портал
Cathedral of the Nativity 1490. Western portal

На развороте.
Рождественский собор. Роспись северной люнеты – композиция „О тебе радуется“.
1500–1501 гг. Дионисий с сыновьями Владимиром и Феодосием
Cathedral of the Nativity. Painting of the northern tympanum "In Thee Rejoiceth".
1500–1501 Dionisius with his sons Vladimir and Theodosius

проемы, располагающиеся между парными окнами. Однако два декоративных шатра на восьмигранных основаниях, возвышающиеся над кровлей, выдают их культовое назначение, одновременно придавая строению ворот запоминающийся вид, созвучный остальным памятникам ансамбля монастыря.

Южной стороной Святые ворота (с пристройками – кельей и сторожкой) примкнули к более древнему сооружению – Казенной палате, возве-







денной XVI столетии. Здание Казенной палаты, иногда называемое „Сушило“, сохранило суровый облик полукрепостного сооружения с необычно скромным убранством своих фасадов. Лишь пилястры, лопатки и узкие небольшие окна с откосами оживляют гладь кирпичной стены этого паятника.

Древнее зодчество земли Вологодской лишь часть огромного художественного наследия, созданного за века истории; наравне с народным искусством в неярких, но изысканных образах оно доносит нам художественные идеалы прошлого, которые необходимо беречь как глубинную основу современного искусства народа.

Церковь Мартина
ана 1640- 1641 гг.
Вид с юго востока
Church of St Mar
thinian 1640 1641
South-east view



Церковь Благовещения.
1530–1534 гг. Общий вид
Church of the Annunciation.
1530–1534. General view



The northern territories of European Russia are a land of an original and unique art. It developed historically, over hundreds of years. Here, in the North, to a greater degree than in the central regions, the continuity of the old cultural traditions has been kept up by close and continuous ties of successive generations.

Architecture of the Russian North was born and for a long time, till the 16th century, existed mainly as an art of designing buildings in wood. Specimens of it, peasant houses and churches with a framework hewn of mighty logs, can still be found in different parts of the Vologda Land. These impressive structures strike you by the way they fit organically in the surrounding northern landscape.

A greater part of extant monuments, however, are products of stone architecture. As a rule, they are grouped in the old towns and monasteries.

Vologda, which was founded in the 12th century, is one of the towns that preserve the heritage of the North Russian school of architecture and town planning. In the panorama of its historical centre the dominant feature is presented by the city's oldest building—the Cathedral of St Sophia (1568-70). It is a stately five-domed church with an austere and laconic external decor. A contrast to its severe façade is the frescoed interior in which the lavish polychromy of the murals (1686-88) forms a perfect artistic unity with the architectural forms of the spacious nave.

Next to the Cathedral, forming with it an imposing ensemble, stands the building known as The Prelate's House. It is surrounded by a fortified wall. Besides this central complex, Vologda has preserved a considerable number of stone churches

КОЛОКОЛЬНЯ
XVII в

Bell tower, 17th
century

На развороте Во
логда зимой

Vologda in the
winter garb



dating from the 17th and 18th centuries. They provide characteristic examples of the local architectural style.

Dwelling houses of the classical period constitute a notable part in Vologda's architectural legacy. Quite remarkable are some wooden mansions of the empire designs.

The river bank at the end of the city features the panorama of the Spaso-Prilutsky Monastery. Founded in 1371, it was originally built of wood. Stone buildings were erected in the 16th and 17th centuries. The picturesque ensemble of churches and houses enclosed in fortified walls is dominated by the dignified, severe forms of the Cathedral of the Saviour (1537-42).

Veliky Ustiug is a northern town which retains in its historical part features of 17th-18th-century architecture and lay-out. It is in fact a unique open-air museum.

A group of old churches, prominent in the panorama opening from the Suhona, form the nucleus of the historical centre. This part of Ustiug abounds with buildings of civic and ecclesiastic use which were designed in the 17th and 18th centuries. Much of its charm and originality the old town owes to an ingenious system of spacial correlations on which the lay-out of its streets and squares is based. Dwelling houses of baroque and classical design alternate with buildings of religious purpose: the monastery complex of the Archangel Michael, the group of churches that once belonged to the Saviour Monastery, the Church of the Ascension, the oldest in the town (1648).

Across the river, on its opposite bank once stood Ustiug's predecessor, Gleden. The Gleden

Monastery of the Trinity, standing on its site, is one of the oldest monastic seats in the North. The simple and laconic forms of its compact ensemble form a pleasing harmony with the subdued tones of the surrounding country. One characteristic trait of the architectural style in the 17th-18th-century Ustiug consisted in an extensive use of polychrome tiling in the decor of the building façades.

Byelozersk, the oldest town in the Russian North, was first mentioned in a chronicle of 862. Now it is a quiet little town on the Byeloye Lake with some interesting monuments of early architecture: earthen ramparts (16th c.), five-domed Church of the Assumption (1553), the wooden tiered Church of the Prophet Elijah (1690) in the kremlin as well as a number of dwelling houses built in the period of classicism.

Totma was first described by a chronicler in the 16th century, but in fact it was founded much earlier. This small town sprawls picturesquely on the green hilly bank of the Suhona. Its fame are baroque churches of the 18th century, productions of the local artistic school. They are characterized by vertically elongated forms and façade reinforcement in the form of ceramic "rocailles" showing beautiful parti-coloured patterns.

The effect of stateliness and power is produced by the Kirillo-Byelozersky Monastery standing on the bank of the Siverskoye Lake. It was founded in 1397 as Moscow's outpost on the trading routes in the North.

It is particularly impressive when viewed from the lake. Standing out against the natural scenery, it astounds you by the enormous size of its fortified walls and towers. The extant architectural monu-

ments are mainly productions of the 15th–17th centuries. Laid out and built in the traditions of early Russian architecture, they are grouped in a harmonious ensemble. Its distinctive traits lie in the simplicity and accuracy of spacial correlations and elegance of the external decor. Among the buildings that merit special attention are the Cathedral of the Assumption (designed by Prohor Rostovsky; 1497th); the Church of the Archangel Gabriel with an attached bell-tower; the refectory and “the cellarer’s lodge”, a characteristic piece of 17th-century architecture.

The Monastery of St Therapontus (1398), not so large as the Kirillo-Byelozersky Monastery, has won an international renown owing to an artistic work of exceptional value—some frescoes belonging to the brush of Dionisius, the genius of medieval Russian art. The principal building in the picturesque ensemble of the monastery, over the waters of a small lake, is the Church of the Nativity (1490). It is this stone church, one of the oldest in the Russian North, that was decorated by Dionisius in 1500–1501. His cycle of frescoes devoted to the Virgin remains a unique monument of medieval painting having national as well as European importance. The paintings have an unusual composition of pigments which the artist himself obtained from stones which he gathered near by, on the bank of the Borodavsky Lake. The paints have a tender, pastel tonality, with innumerable shades of pink, light-yellow, purple, green, blue and azure. The opulence of colouring, added to the artist’s craftsmanship and talent, has engendered a whole symphony of mural cycles remarkable for an inimitable gamut of silvery tints and the translucent quality of brushwork.

Original and distinctive are the productions of the Vologda folk artists. The local traditions of decorative and applied arts have their roots in the hoary past, even in the heathen times. Here, in the land covered with woods, all the diversity of handicraft products—plates and dishes, domestic utensils and implements of farming, children's toys, etc.—were made of wood. In their craft the masters put their practical wisdom, high workmanship—and their productions acquired the value of genuine art.

An important centre of domestic industries was Veliky Ustiug. In the 18th and 19th centuries it developed some handicrafts to which there are no analogues in the history of European art.

Among the popular Ustiug specialities were "the Northern Niello" which reached its peak in the baroque period; coloured enamels with gold and silver veneer; ironwork with a notched pattern; carving on birch bark; the original technique of "tinplate frosting"; woodcuts; manufacture of polychrome tiles and the art of wooden statuary. International reputation has been gained by the products of the Vologda lace-makers.